

La Gazzetta PALOCCO

MENSILE EDITO DALL'ASSOCIAZIONE POLISPORTIVA DILETTANTISTICA PALOCCO - ANNO 53° - N° 471 - NOVEMBRE 2020



Il rilancio del Calcio palocchino.

Le squadre di agonistica della Polisportiva, da sinistra in alto: gli Esordienti, gli Under 14, gli Under 16, gli Under 15 e gli Under 17



 
franchisee IMMOBILIARE

MONICA MICHIELUZZI **VIVIANA PORPORA**

Padma s.r.l. P.le Filippo il Macedone, 42 - Roma
06.90200070 - frimmpadma@frimm.com
www.padmarealestateservices.it 

NON RISCHIARE, SCEGLI L'ISTRUZIONE PRIVATA

Centro Studi Pindaro

ISTRUZIONE SUPERIORE PRIVATA - RECUPERO ANNI SCOLASTICI - RIPETIZIONI

INDIRIZZI
- SCIENTIFICO - SCIENZE APPLICATE
- SCIENZE UMANE OPZIONALE - LINGUISTICO

 **PER INFORMAZIONI**
Tel. 0698377190 Cell. 3380891991
Via Pindaro, 28 - 5° Piano
Axa/Casal Palocco www.centrostudipindaro.it
info@centrostudipindaro.it

LA 1° AGENZIA REMAX DI ROMA SUD



VIA ESCHILO 72S - 1°PIANO - TEL. 0652364785

STUDIO ODONTOIATRICO PODDA & SORCI



- PREVENZIONE
- IMPLANTOLOGIA
- ORTODONZIA
- PARODONTOLOGIA
- LASER TERAPIA
- PROTESI
- CONSERVATIVA
- ENDODONZIA
- CHIRURGIA
- RADIOLOGIA ENDORALE
E PANORAMICA DIGITALE
- MICROSCOPIA OPERATORIA
- PEDODONZIA

00124 Roma
via Pindaro, 104
tel. e fax 06 50910917

00145 Roma
via della Villa di Lucina, 78
tel. 06 5405761
06 5405628
fax 06 5405761

www.podda-sorci.it
info@podda-sorci.it



UN SORRISO PER TUTTI



POLISPORTIVA



Rinnovate le cariche sociali. Salvatore Indelicato confermato presidente

Sorprendentemente alta, domenica 18 ottobre, l'affluenza al seggio elettorale istituito per rinnovare le cariche sociali della A.P.D. Palocco. Le votazioni si sono svolte nel corso dell'Assemblea speciale convocata il 2 ottobre ed hanno avuto luogo nei locali della Palestra.

173 soci sono intervenuti durante la giornata, portatori di 39 deleghe per un totale di 212 voti.

Si entrava dall'ingresso della Palestra sul piazzale principale e, dopo la misurazione della temperatura e della firma all'autocertificazione Covid, si accedeva alla "Sala specchi". Registrazione, consegna delle schede elettorali, votazione in una delle cabine appositamente attrezzate, consegna delle schede ed uscita lato piscina. Il tutto sotto il controllo del Collegio dei Proviviri.

Le operazioni di voto, iniziate alle nove del mattino, si sono concluse alle ore 17 e si è subito proceduto allo spoglio delle schede alla presenza di alcuni dei componenti delle due liste.

Il conteggio ha dato i seguenti risultati:

Elezioni del Consiglio Direttivo

Lista 1: 64 voti

Lista 2: 144 voti

Schede nulle: 1

Schede bianche: 3

Elezione del Collegio dei Proviviri

Placidi Monica 61

Mandelli Mauro 34

Martucci Paola 31

De Fazi Elisabetta 28

Cozzolino Antonio 26

Macellaio Giuseppe 21

I componenti della Lista 2, Luca Capobianco, Giovanni Sebastiano Di Veronica, Salvatore Indelicato, Ernesto Morelli, Franco Priolo, Andrea Romani e Alessandro Toso compongono quindi il nuovo Consiglio Direttivo con Marco Biancavilla, Paola Farinelli e Savino Garavana come soci cooptabili in caso di eventuali dimissioni.

Il Collegio dei Proviviri risultava inizialmente composto da Monica Placidi, Mauro Mandelli e Paola Martucci. Tuttavia a causa delle dimissioni di Mandelli è subentrata, come terza componente, Elisabetta De Fazi.

Aspettando il contributo

Tra le disposizioni destinate a sostenere gli operatori economici danneggiati dalla crisi sanitaria dovuta alla diffusione del "Coronavirus", il decreto legge n. 34 del 19 maggio 2020 (cosiddetto decreto "Rilancio") ha introdotto un contributo a fondo perduto come indicato nel suo articolo 25.

L'importo del contributo è commisurato alla perdita del fatturato subito a causa dell'emergenza da Coronavirus. In particolare risulta determinato applicando, per le aziende con fatturato inferiore o pari a 400.000 euro, la percentuale del 20% alla differenza tra l'importo del fatturato del mese di aprile 2020 e l'analogo importo del mese di aprile 2019.

Sulla base dei dati dichiarati l'Agenzia delle entrate eroga la somma di denaro mediante bonifico sul conto corrente intestato al richiedente.

La Polisportiva ha fatto domanda per accedere a questo contributo indicando i ricavi commerciali avuti ad aprile 2019 e quelli dell'aprile scorso, pari a zero. L'importo che ci aspettiamo di ricevere è di 3.900 €. A fine ottobre ancora nulla è stato erogato.

Successivamente, martedì sera 20 ottobre, convocato dal consigliere eletto più anziano, Ernesto Morelli, si è tenuto il primo Consiglio Direttivo con, all'ordine del giorno la nomina del presidente e il conferimento delle cariche sociali.

Il Consiglio, all'unanimità, si è espresso in favore di **Salvatore Indelicato** quale presidente pro tempore della Associazione Polisportiva Dilettantistica Palocco per il triennio 2020/2023. Indelicato, ringraziando per la fiducia, ha accettato l'incarico chiedendo la massima collaborazione di tutti e assicurando il completo coinvolgimento in ogni decisione. Ha poi proposto il consigliere Ernesto Morelli per la carica di vicepresidente. Quanto al Consiglio di presidenza, dopo ampia discussione, è stato approvato che, con il presidente e il vicepresidente, ne faccia parte Giovanni Di Veronica.

Il Consiglio ha poi approvato l'assegnazione delle responsabilità dei vari settori tecnici che risultano così assegnati:

Amministrazione e Gestione del personale:

Salvatore Indelicato

Manutenzione ordinaria: **Ernesto Morelli**

Manutenzione straordinaria/Investimenti: **Ernesto Morelli e Franco Priolo**

Basket, Pallavolo e Sede sociale: **Alessandro Toso**

Calcio: **Giovanni Sebastiano Di Veronica**

Pattinaggio e Tennis: **Andrea Romani**

Palestra e Piscina: **Giovanni Sebastiano Di Veronica**

Gazzetta di Casalpallocco: **Salvatore Indelicato**

Inoltre sono state assegnati i seguenti incarichi:

Rapporti con il Comune: **Franco Priolo, Ernesto Morelli e Luca Capobianco**

Marketing e Comunicazione: **Luca Capobianco e Andrea Romani**.

Il nuovo semi-lockdown

L'incremento dei contagiati, sintomatici e asintomatici, verificatosi nel corso del mese di ottobre ha indotto il governo a procedere ad una serie di decreti per eliminare le cause del contagio, l'ultimo dei quali, quello del 25 ottobre, ha nuovamente inciso sulle attività della Polisportiva sospendendone alcune, in particolare quelle degli sport di contatto, della palestra e della attività ricreative al chiuso che si svolgono nella Club house. In ottemperanza al decreto del Presidente del Consiglio dei Ministri del 25/10/2020, l'A.P.D. Palocco ha quindi dovuto, con effetto immediato e fino al 24 novembre, interrotto i corsi di basket, calcio e pallavolo per i quali sono stati sospesi anche i campionati cui sono iscritte le squadre agonistiche della Polisportiva. Sono invece consentiti gli sport individuali per cui è permessa la pratica del tennis, assieme ai corsi di avviamento a questo sport, come pure quelli di pattinaggio. Quanto alla Palestra, i cui locali sono stati chiusi, è possibile proseguire unicamente con la ginnastica all'aperto, fin quando il tempo lo consentirà. da svolgersi rispettando il distanziamento previsto nel Decreto.

Sempre in ottemperanza ai dettati del DCPM, l'accesso alla Polisportiva è consentito esclusivamente a chi vi svolge attività sportiva. Non è quindi permesso accedere alla struttura per assistere alle partite di ten-

nis o ai corsi di tennis e di pattinaggio. Gli accompagnatori dei minori non possono sostare durante allenamenti e lezioni. Accompagneranno i bambine e passeranno per riprenderli a fine lezione.

La segreteria centrale, dal 2 novembre, rimane aperta solo al mattino mentre quella del tennis mantiene il consueto orario.

Il bar-ristorante in Poli

L'a chiusura serale dei ristoranti ha colpito anche quello all'interno della Polisportiva che, faticosamente, stava recuperando dal lockdown della scorsa primavera rispettando tutte le precauzioni previste dai protocolli sanitari.

Fabio e Piero, assieme ai loro collaboratori, assicurano, oltre all'operatività del bar anche di quella del ristorante per il pranzo. Oltre al consueto menu completo sono stati resi disponibili menu a prezzo fisso, come quello dello sportivo che per 8 euro prevede primo di pasta con contorno a scelta, acqua e caffè con la possibilità di una tessera per dieci pasti che fanno scendere il prezzo singolarmente a 6 euro. Naturalmente è prevista, per la sera, la possibilità del *take away* o della cena da ordinare e ricevere direttamente a casa.

Auguri Dapié e buon lavoro.

Comunicato

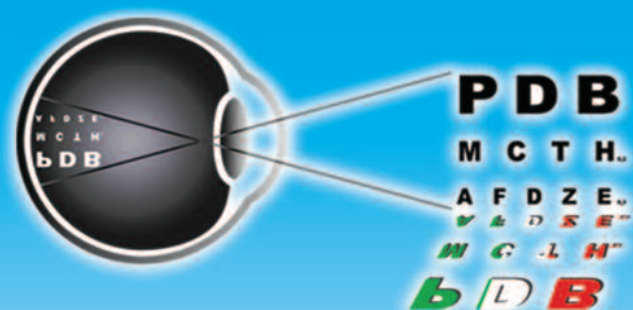
In ottemperanza al decreto del Presidente del Consiglio dei Ministri del 25/10/2020, l'A.P.D. Palocco ha dovuto sospendere, con effetto immediato e fino al 24 novembre, una serie di attività. Sono infatti consentiti unicamente il tennis, il pattinaggio e la ginnastica all'aperto, da svolgersi rispettando il distanziamento previsto nel Decreto.

Rimangono chiuse le Palestre e la Sede Sociale.

L'accesso alla Polisportiva è consentito esclusivamente a chi vi svolge attività sportiva organizzata e/o gestita dalla Polisportiva o da scuole sportive dalla stessa autorizzate.

Gli accompagnatori dei minori non possono sostare durante allenamenti e lezioni.

I soci sono pregati di frequentare la Polisportiva solo ed esclusivamente per svolgere attività sportiva.



Dott. Paolo Del Bo
Specialista in Oculistica e Chirurgia Oculare



VISITA OCULISTICA:

- **Autorefrattometria/Cheratometria**
 - **Visita Ortottica**
 - **Tonometria Oculare**
- **Biomicroscopia del Segmento Anteriore**
 - **Topografia Corneale**
 - **Pachimetria Corneale**
 - **Contacellule Corneale**
 - **Retinografia a Colori**

CAMPO VISIVO COMPUTERIZZATO
OCT (Tomografia a Coerenza Ottica)
ANGIO-OCT

STUDIO OCULISTICO DEL BO

Via Domenico Ceccarossi, 72 sc. C int. 3 - 00124 Rm

tel. 06.50912154 - cell. 347.3507003 - 347.0195814

www.paolodelbo.it - www.oculistainfernetto.it - paolodelbo@alice.it

PRIMO PIANO

Il difficile compromesso tra non morire di Covid e non morire di fame

Tra le tante lezioni che abbiamo imparato in questo anno terribile una ci sembra la più evidente: è molto semplice chiudere, è assai più difficile riaprire, è assai più facile proibire, molto più difficile organizzare come gestire ciò che è possibile fare durante una emergenza. Giustamente, un gruppo di 500 medici e infermieri bergamaschi qualche giorno fa ha detto come non ci si sia resi conto che “per affrontare il secondo picco non basterà la disciplina della popolazione, ma servirà una risposta coordinata e lungimirante delle istituzioni, perché quella messa in campo a oggi non è sufficiente”.

Che ci potesse essere una seconda ondata lo sapevamo da tempo. Che fosse così virulenta come la stiamo sperimentando in questi giorni forse non ce l'aspettavamo, ma che arrivasse e dovessimo prepararci per affrontarla efficacemente dovevamo farlo. Invece ci siamo per mesi crogiolati al pensiero che siamo migliori degli altri senza provvedere a quanto necessario per fronteggiare la nuova ondata adeguatamente. Non ci siamo resi conto che un mese fa avevamo solo qualche settimana di ritardo rispetto a quanto vedevamo accadere nel resto d'Europa.

Continuavamo con la sovraesposizione, ripetizione ossessiva, dell'argomento Covid in televisione e sui giornali esponendola, a parole, in modo esageratamente allarmistico ma senza attivare preventivamente le azioni concrete di cui c'era bisogno. Le incredibili file con le attese interminabili per fare un tampone ci hanno riportato alla realtà dimostrandoci quanto non eravamo preparati. Siamo un modello. Ma da non imitare.

Abbiamo per mesi continuato a dare come numero principale quello dei contagiati senza riflettere sul numero dei tamponi fatti e su quanti, di quel numero, sono asintomatici o con sintomi lievi. Quel numero totale dipendeva dal numero dei tamponi fatti. Se nel marzo scorso avessimo fatto un numero di tamponi quanti ne facciamo oggi avremmo avuto un numero di contagiati che non è quello di oggi ma cinque volte tanto. A marzo il 28% dei tamponi fatti risultava positivo. Se su 182 mila tamponi, quanti fatti il 23 ottobre, avessimo applicato la stessa percentuale dei positivi di marzo ne avremmo 51 mila, cinque volte tanto dei contagiati di un mese fa!

Ricordiamoci che a fine marzo c'erano seicento morti al giorno e circa seimila in terapia intensiva. Eppure le scuole erano vuote e i ristoranti pure e noi stavamo chiusi in casa, al massimo ci affacciavamo al balcone per mostrare i cartelli con l'arcobaleno e la scritta “andrà meglio”.

Quando la curva epidemiologica è schizzata verso l'alto i nodi sono venuti al pettine.

Cullandoci sul fatto che quest'estate il numero dei positivi era percentualmente basso (3-5%) rispetto ai tamponi fatti, molti si sono dimenticati di quelle elementari precauzioni che vanno sotto il nome di tre M: Mascherina, Metro (per distanziarci) e Mani (da lavarci più volte al giorno). Così è stato consentito a tanti giovani di andare in vacanza ad infettarsi e ad infettarci al ritorno. Sono spariti, nei luoghi della movida, quei controlli così ossessivi in primavera ma che avrebbero dovuto esserci per evitare quegli assembramenti che troppo tardi abbiamo riconosciuto come improvvidi.

Poi ci sono stati gli errori nella gestione governativa della pandemia. Anziché prepararci per tempo alla assai prevedibile seconda ondata, abbiamo perso sei mesi discettando prima di banchi e monopattini, poi di quanti ospiti possiamo ospitare a cena a casa nostra o mettere a tavola nei ristoranti.

Abbiamo perso sei mesi ritardando l'acquisto di attrezzature sanitarie e dei vaccini antiinfluenzali. I bandi per altri ventilatori sono stati colpevolmente fatti a inizio ottobre, non a maggio.

Abbiamo perso sei mesi prima di iniziare a reclutare i medici, gli infermieri e gli anestesisti di cui c'è bisogno, ora che c'è la inevitabile ma prevedibile calca nei pronto soccorso tra malati di influenza e infetti da Covid.

Ma c'è di peggio: l'aver dedicato, negli ospedali, un numero enorme di posti letto al Covid ha messo all'angolo i malati di tumore o i cardiopatici ritardandone le cure o provocando, da parte loro, il rifiuto di ospedalizzarsi per paura del virus.

C'è stato il solito moralista da strapazzo che ha ironizzato, qualche mese fa, sugli ospedali Covid costruiti a Milano e a Civitanova Marche con soldi privati. Erano uno spreco. Un imbecille alla Camera ha perfino affermato che li avevamo pagati con le tasse! Sono una assicurazione sulla nostra vita, perché quando sarebbero serviti, ed oggi servono, avrebbero salvato tante vite che non avrebbero avuto posto, per mancanza di letti, quando si sospenderanno i ricoveri non urgenti. Qualcuno ha chiesto scusa? Anche chiedere scusa significa onestà. No, non siamo migliori degli altri.

Il difficile è, dunque, ripartire in mancanza di una visione di lungo periodo. Della stessa legge di Bilancio, approvata con la abusata formula del “salvo intese”, è stato detto che “è ancora una manovra di emergenza, non di ripartenza”. Vi si parla di soldi che verranno, senza sapere quando e senza avere finora indicazioni su quali siano le poche scelte prioritarie sulle quali ci si dovrebbe concentrare, perché poche devono essere se gli effetti risultino importanti. Vi si parla di infrastrutture, ma senza indicare quali.

Si è avuta quindi l'impressione, espressa da più parti, che stessimo navigando a vista. Lo dimostrano i DCPM quasi settimanali che sembrano rincorrere l'epidemia anziché precederla, decreti sparati dall'alto, senza passare per il Parlamento se non come informazione di quanto già deciso. Decreti che hanno avuto contestazioni non soltanto da parte dell'opposizione ma anche tra gli stessi partiti della coalizione che oggi ci sta governando e che sembra timorosa di dichiarare il lockdown lasciando alle Regioni e ai Comuni la responsabilità di farlo.

Il semi-lockdown dichiarato il 25 ottobre contiene provvedimenti discutibili che hanno messo definitivamente in ginocchio tanti operatori che si stavano appena rialzando dal primo lockdown. Quale dato scientifico giustifica che la chiusura dei ristoranti alle 18 garantisce meno contagi, dopo che i ristoratori hanno speso di loro per adeguarsi a quei distanziamenti che, soli, garantiscono la riduzione dei virus. In base a quale evidenza scientifica per ridurre i contagi si sono dovuti chiudere le palestre, i teatri e le sale da concerto? Se non c'era, e non ci può essere, questa evidenza scientifica per quale motivo non si sono lasciati aperti destinando invece i cinque miliardi del “Decreto ristoro” per intervenire sulle vere cause dei contagi che sono i trasporti, per anticipare le spese sulla sanità, anziché fare i bandi a ottobre inoltrato, per incrementare i controlli così da far rispettare il distanziamento come palestre, teatri e ristoranti hanno rigorosamente fatto?

Spendete di più sui controlli, cribbio, e multate di brutto chi non rispetta il distanziamento e l'uso della mascherina, ma non uccidete togliendo il lavoro a chi non è responsabile di contagio. Dobbiamo continuare a convivere, per quanto sarà necessario, con il virus, consapevoli che a fronte del 5% o del 15% di contagiati e di qualche centinaio di morti non si può far morire di fame quelle milioni di famiglie che un reddito certo non ce l'hanno se hanno perso il lavoro. La loro rabbia è benzina che può infiammarsi per opera dei tanti “antagonisti” che non aspettano altro che sfogare i loro impulsi più nefasti. E' quello che, puntualmente, è avvenuto negli ultimi giorni.

Abbiate dunque il coraggio di indicare le condizioni che rendono necessario chiudere le regioni, le città, i luoghi per evitare un aggravarsi dei contagi. Ma provvedete, contestualmente, a “ristorare” realmente, e non al 20%, coloro ai quali viene temporaneamente tolta la loro unica fonte di reddito. Lo chiede tutta la società civile, al di fuori di ogni appartenenza politica. Abbiamo tutti il dovere di obbedire, ma pretendiamo anche il dovere di decidere saggiamente. Per evitare le barricate.

Salvatore Indelicato

MARTINE
centro auto specializzato

CENTRO GOMME
CONVERGENZA ED EQUILIBRATURA COMPUTERIZZATA

ELABORAZIONI E RIPARAZIONI CENTRALINE

CENTRO REVISIONI
AUTO & MOTO (MCTC)

CAMBI AUTOMATICI
MANUTENZIONE - DIAGNOSTICA - RIPARAZIONE

TAGLIANDI IN GARANZIA
LEGGE MONTI

BANCO PROVA
INIETTORI E POMPE DIESEL

DIAGNOSI UFFICIALI

IMPIANTI GPL/METANO BRC

CLIMATIZZAZIONE

Via Costantino Beschi, 43 A - 00125 Roma | Tel: 0652356526 - Cell: 3290591543 - www.centroautomartini.it

PALOCCO

Liceo Democrito: il punto della situazione

Le misure adottate dal dirigente scolastico

A distanza di due mesi dalla riapertura degli istituti scolastici, innumerevoli sono state le misure adottate per fronteggiare l'emergenza sanitaria.

Ad oggi, l'impressione che si ricava osservando la dilagante crescita della pandemia (nel momento in cui scrive, il virus vive purtroppo una seconda, preoccupante fase di espansione), è di una collettività che cerca con tenacia di imparare a convivere con il pericolo, sempre in allarme ed adottando tutte le necessarie misure di profilassi.

Il dirigente scolastico del Liceo Democrito, Prof.ssa Angela Gadaleta, aveva lo scorso mese fatta presente l'oggettiva difficoltà ad operare nel suo incarico, stante la cronica assenza di aule capienti e la mancata fornitura dei banchi monoposto, pure largamente promessi.

A distanza di una trentina di giorni, la situazione appare un poco migliorata. Continua la didattica alternata, con metà classe in presenza e l'altra metà a distanza. Ciò, tra le altre cose, obbliga i docenti ad effettuare più verifiche: in condizioni normali, infatti, il livello di preparazione di una classe verrebbe accertato in un'unica soluzione; con l'epidemia in atto, invece, la prova deve essere necessariamente scorpolata in due distinte fasi, distanziate di sette giorni l'una dall'altra (giacché l'alternarsi delle due modalità di insegnamento è di durata settimanale).

Va comunque detto che alcune classi hanno l'opportunità, per un limitato periodo, di frequentare collettivamente la scuola in presenza. In tali casi, vengono messi a disposizione di alunni ed insegnanti i locali più ampi, come la palestra o l'anfiteatro all'aperto, riorganizzati per l'occasione.

La fornitura di mobili per singoli studenti è stata assicurata soltanto parzialmente: non è dato sapere, al momento, quando verrà completato l'approvvigionamento nel tratto a venire.

Il bar collocato all'interno dell'istituto opera seguendo regole piuttosto ferree, volte ad evitare code ed assembramenti: gli scolari prenotano il cibo poco dopo il loro ingresso nelle aule, compilando un foglio che viene poi consegnato ad un incaricato assieme al denaro. Gli alimenti vengono recapitati poco prima della ricreazione e direttamente nelle classi. Nel corso della ricreazione, della durata di quindici minuti, i ragazzi sono inoltre invitati a sostare all'aperto, tempo permettendo, sempre nel costante divieto di evitare affollamenti e/o contatti troppo ravvicinati.

Alessio Livi

Le prescrizioni sanitarie

Continua l'adozione di stringenti misure di tipo sanitario. All'entrata, ad esempio, i frequentatori vengono ogni giorno dotati di mascherina monouso mentre, sparsi ovunque, sono presenti erogatori di liquido germicida/igienizzante per le mani. Superfici orizzontali, maniglie, banchi e sedie sono disinfettate con costante regolarità.

Ogni visitatore esterno, anche per esigenze di rapida o rapidissima esecuzione, accede al plesso soltanto se munito di mascherina chirurgica, previa sanificazione delle mani e sempre dopo aver fornito per iscritto i propri dati anagrafici.

Rimane la possibilità, per ciascun allievo, di non indossare la mascherina in classe, permanendo al proprio posto (ne abbiamo dettagliatamente parlato nello scorso numero), tranne nei casi in cui ci si rivolga ad un compagno o si abbia la necessità di alzarsi.

Al momento, inoltre, risultano ancora sospesi i ricevimenti individuali e collettivi in presenza dei genitori, i quali, invece, possono colloquiare con i docenti soltanto via mail o in call conference.

Nel momento in cui si scrive, infine, pare non confermata la notizia rinvenuta in rete al link <https://canaledieci.it/news/x-municipio/covid-infernetto-democrito-cilea/>, secondo cui sei studenti (su diciotto) di una classe quinta della succursale collocata all'Infernetto, nella ex parrocchia di San Tommaso, sarebbero stati trovati positivi, costringendo l'intera classe a sottoporsi al tampone e a collocarsi in "isolamento fiduciario".

La direzione dell'istituto scolastico - così riporta la citata fonte - ribatte come segue: "Le notizie non sono corrette. Non possiamo aggiungere altro per rispetto della privacy degli studenti. Possiamo specificare che la scuola è sanificata e pulita costantemente, che si adotta un protocollo con livello di sicurezza elevato e che il contagio non viene dall'interno. Il nostro interesse primario è la tutela della salute dei nostri studenti". Su questo specifico punto, in ogni caso, sapremo fornire maggiori dettagli nel numero di prossima pubblicazione.

Alessio Livi

L'intervista: parlano i protagonisti

Anche per meglio comprendere l'incidenza del Covid nel contesto scolastico, la redazione della Gazzetta ha intervistato lo studente Federico Giletto, iscritto al 4° anno Scientifico.

Come è stato l'inizio del nuovo anno scolastico?

La partenza è stato piuttosto travagliata. Per tutta la durata delle vacanze, noi studenti non sapevamo in quale modo l'Istituto avrebbe applicato le rigide regole imposte dal Governo per fronteggiare il coronavirus. Eravamo convinti di continuare con la didattica a distanza ma le cose sono andate poi diversamente.

L'hanno scorso abbiamo terminato la scuola con l'emergenza Covid e quest'anno l'abbiamo cominciata nelle stesse condizioni. Riscontri delle differenze tra i due periodi?

Mettendo a confronto le due situazioni, ho riscontrato alcuni miglioramenti nell'ultimo lasso di tempo. Durante il lockdown, essendo stata colta alla sprovvista, la scuola si era adattata, per quanto possibile, alle esigenze che richiedeva la situazione (didattica a distanza). Adesso, è stata in grado, pur tra mille difficoltà, di garantire in parte anche la didattica in presenza.

Cosa pensi del modo di agire dell'Istituto scolastico al riguardo?

La scuola non ha colpe essendo stata costretta ad adeguarsi alle regole imposte dal Ministero.

Quest'ultimo ha avuto troppa fretta di far rientrare gli studenti in sede generando una serie di problematiche: lezioni in luoghi inimmaginabili (zona bar o palestra), connessione poco affidabile, etc.

Pensi ci possano essere margini di miglioramento?

In situazioni del genere si può sempre fare meglio o peggio. Secondo me, con pochi mezzi, la scuola ha fatto tutto il possibile per garantire la sicurezza a ciascuno studente.

Chi, tra studenti, docenti, personale amministrativo e genitori, pensi si comporti meglio o peggio in questa situazione emergenziale e per quali ragioni?

Certamente gli alunni hanno avuto la condotta peggiore poiché, non capendo perfettamente la drammatica situazione attuale, non si comportano a dovere: a volte, ad esempio, tendono ad assembrarsi. I docenti e il personale amministrativo, invece, sono in grado di mantenere la disciplina e gestire le mancanze.

Alessio Livi

EUROIMPIANTI snc IDRAULICO



- Sostituzione rubinetteria e termosifoni
- Sostituzione e manutenzione caldaie e climatizzatori
- Gas, irrigazione, elettropompe, Valvole antiriflusso
- Ristrutturazioni bagni e cucine
- Pavimenti, Rivestimenti e pittura
- Ponteggi per manutenzioni esterne

- Controllo caldaia e rilascio bollino blu - € 40 + IVA
- FORNITURA E MONTAGGIO CALDAIA A PARTIRE DA € 900 + IVA
- Fornitura e montaggio standard Condizionatore 9000 BTU Inverter con pompa di calore - € 700 + IVA

Infernetto: Tel. 06/50916777 - 333/6823755 - 368/279249
www.euroimpianti-snc.com



Casal Palocco € 2.980.000
Villa 800 mq. Parco privato di 2000 mq con piscina.



Casal Palocco € 720.000
Villa trifamiliare a stella. Ampio giardino, patio.



Casal Palocco € 597.000
Villa DIVISIBILE 320 mq con parco privato 1300 mq. Ottima esposizione. Patio e box auto.



Casal Palocco € 585.000
Trifamiliare a stella 300 mq DIVISIBILE con giardino 500 mq. Box auto doppio e posti auto scoperti.



Casal Palocco € 430.000
Villa trifamiliare. Giardino, zona bbq e posti auto.



Casal Palocco € 395.000
Villa a schiera 200 mq RESIDENZIALI. Divisibile. Giardino fronte-retro con accesso al parco condominiale e posto auto coperto.



Axa € 499.000
Villa trifamiliare 250 mq con giardino 180 mq. Box auto singolo.



Axa € 410.000
Villa a schiera 210 mq con giardino e posti auto. Parco condominiale con campo da tennis.



Axa € 169.000
Trilocale seminterrato COMPLETAMENTE SBANCATO e RISTRUTTURATO. Giardino e posto auto.



Axa € 349.000
Appartamento 140 mq. 2° Piano con ascensore. Posto auto coperto.



Infernetto € 449.000
Villa unifamiliare FUORI TERRA. Giardino 700 mq.



Infernetto € 220.000
Villino quadrifamiliare 110 mq uso ufficio. Giardino angolare 100 mq e posto auto.



Malafede € 299.000
Villino 150 mq RISTRUTTURATO. Parco condominiale. Giardino fronte-retro. Box auto.



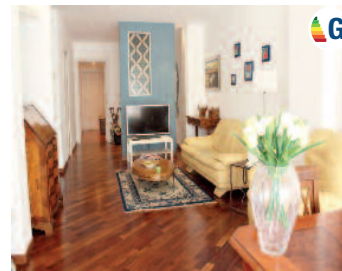
Ardea € 285.000
Villa unifamiliare 160 mq. Giardino e box auto.



EUR - via Amsterdam € 675.000
Attico e superattico recente costruzione. Box auto.



Eur - Serafico € 595.000
Attico 150 mq con terrazzo abitabile. Box auto e cantina. Stabile con ascensore.



Laurentina-Montagnola € 545.000
Appartamento 155 mq RISTRUTTURATO. Posto auto coperto e cantina.



Le Terrazze - piano 1° € 249.000
Locale commerciale ristrutturato. Doppio accesso. Locali in AFFITTO a partire da €1.200.

frimmpadma



06.90200070



Il trattamento contro la Cocciniglia tartaruga

A causa della grave infestazione dei Pini domestici di Casal Palocco da parte della Cocciniglia tartaruga (*Toumeyella parvicornis*), il Consorzio, in mancanza di un protocollo di intervento specifico, data la novità del parassita di provenienza tropicale, ha messo in campo alcune attività di trattamento a carattere sperimentale, allo scopo di debellare o quanto meno contenere il grado di infestazione delle piante.

Nel mese di Agosto è iniziata al Pratone Sud la sperimentazione condotta dallo *Studio Smartrees*; a Settembre, inoltre, la Soc. G.E.A. snc è stata invitata ad eseguire delle prove di trattamento contro il patogeno sui Pini presenti sulle rotonde di Via di Casal Palocco, con il loro metodo brevettato denominato "V".

SMARTREES

Con i test condotti dallo *Studio Smartrees* sono stati sottoposti a monitoraggio per oltre due mesi 53 esemplari arborei collocati nell'area Pratone Sud. È stato eseguito un trattamento fitosanitario endoterapico all'inizio di Agosto in concomitanza con la comparsa delle *neanidi N1* della seconda generazione annuale.

Sono state predisposte 5 differenti tesi: una tesi in bianco (non trattata) di 10 Pini, una tesi trattata endoterapicamente a terra di 10 Pini, e tre tesi trattate in quota sempre per via endoterapica, con quantità variabili di fitofarmaco, ciascuna delle quali costituita da 11 Pini.

La sperimentazione si è concentrata sulla comprensione delle abitudini specifiche di questo parassita, mettendo a punto tecniche di monitoraggio e adattando concentrazioni dei fitofarmaci e tempistiche di intervento in funzione dell'attività del patogeno. Trattamenti fitosanitari endoterapici in quota e monitoraggi bisettimanali con prelievo di campioni per la verifica del grado di infestazione, sono stati eseguiti con l'ausilio di piattaforme elevatrici.

L'azione del trattamento non è stata eradicante, ma comunque fortemente abbattente. Ciò significa che al trattamento va affiancato un adeguato monitoraggio in chioma per stabilire le tempistiche di intervento e per valutare gli effetti del trattamento stesso, allo scopo di valutarne un eventuale ripetizione quando necessaria.

G.E.A. snc

Il "Nuovo Metodo Corradi" consiste nella iniezione a bassa pressione di un formulato (brevettato anch'esso) contenente insetticida e co-formulanti che dovrebbero agevolare il trasporto del principio attivo all'interno del fusto e prolungare l'effetto del trattamento nel tempo. Il metodo nasce come trattamento contro la Processionaria del Pino (*Taumatococcus ptyocampa*), ma non essendo un trattamento selettivo, risulta efficace contro qualunque insetto parassita delle chiome.

La prova di trattamento è stata eseguita il giorno

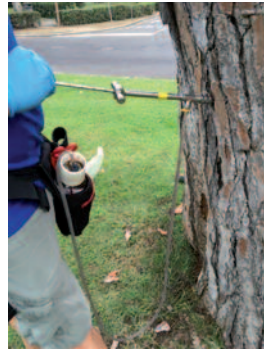


Monitoraggio delle chiome a seguito del trattamento

11/09/2020 su dieci esemplari di pino domestico collocati sulle due rotonde di Via di Casal Palocco, in corrispondenza di Via Gorgia da Leontini e Via Prassilla.

A distanza di circa un mese dal trattamento, il 16/10/2020, è stata effettuata una verifica dei risultati ottenuti, mediante il controllo della presenza dell'insetto su rami prelevati dalle chiome dei pini trattati con l'ausilio di piattaforma elevatrice. Per confronto sono stati esaminati anche rami di Pini non trattati presenti nelle vicinanze.

L'esame effettuato ha evidenziato una drastica riduzione della presenza di cocciniglia in tutti i suoi stadi vitali: la percentuale di adulti vitali



Trattamento endoterapico con il Nuovo Metodo Corradi



Rametto di pianta trattata



Rametto di pianta non trattata

sui rami di piante trattate era irrilevante. Pressoché assenti anche gli stadi giovanili (*neanidi*). Sui rami di piante non trattate, invece, si evidenzia la persistenza

del parassita con diversi individui per ramo, in vari stadi di sviluppo.

Considerazioni finali

Il risultato dei test condotti sui Pini del Consorzio sono sicuramente incoraggianti: sebbene non sia stata completamente eliminata la presenza dell'insetto, in entrambe le sperimentazioni il risultato dei trattamenti è stato un tangibile abbattimento della popolazione, superiore in ogni caso al 90%.

La differenza sostanziale tra i due protocolli proposti è nei tempi di intervento: mentre l'approccio proposto da *Smartrees* tende ad individuare il momento migliore per effettuare il trattamento endoterapico, basandosi sulla presenza e sull'attività del parassita, il Nuovo Metodo Corradi proposto dalla Soc. G.E.A. prescinde da qualunque valutazione temporale, garantendo l'efficacia del trattamento in qualunque stagione e addirittura per più anni.

Se questa condizione fosse effettivamente garantita, prescindendo da considerazioni di tipo economico, sarebbe sicuramente da valutare con favore. Come dichiarato dalla Soc. G.E.A., potrebbe essere utile, ai fini di una decisione tra l'uno o l'altro approccio, l'esame di precedenti esperienze di Pini trattati con il Nuovo Metodo Corradi negli anni passati, per valutarne le condizioni attuali.

In sostanza, il metodo *Smartrees* sembra più un approccio da "battaglia di retrovia" adatta per salvare il salvabile in situazioni di particolare pregio, come ad esempio il Pratone, ma per l'impegno che richiede nel monitoraggio e nella tempestività dell'intervento, non sembra attuabile su grandi numeri e sull'intero patrimonio arboreo del Consorzio.

La proposta di G.E.A. se effettivamente si riduce ad un intervento all'anno, se non addirittura ogni due anni, sembra più rispondente all'esigenza di trattare tutti i Pini di Casal Palocco.

Dott. Vittorio De Cristofaro

Cestini per la raccolta delle deiezioni canine

Lo scorso 10 Ottobre, senza alcun preavviso e senza nessuna comunicazione ricevuta, abbiamo scoperto casualmente che l'AMA aveva deciso di ritirare tutti i cassonetti distribuiti nel nostro quartiere (quelli in ghisa per intenderci), adibiti alla raccolta delle deiezioni canine. Questi cassonetti furono posizionati su nostra specifica richiesta lungo i viali parco del Comprensorio, dopo che vennero eliminati tutti i grandi cassonetti stradali, a seguito dell'introduzione nel nostro Municipio del ritiro dell'immondizia porta a porta da parte dell'AMA.

Per quanto ci è dato di capire sembrerebbe che il servizio non debba più essere svolto dall'AMA ma dal Servizio Giardini.

Abbiamo provveduto ad inoltrare una PEC con richiesta di chiarimenti sia all'AMA che al Servizio Giardini nonché all'ASL, per capire meglio il razionale di questa decisione e, cosa più importante, a chi pensano di ri-affidare questa gestione, che rappresenta un problema molto importante per il nostro quartiere, sia in termini estetici che di igiene. Aspettiamo di ricevere un riscontro.

Spazio gestito a cura del Consorzio di Casalpalocco

Raccolta delle deiezioni canine

Codice di comportamento dei proprietari dei cani

- 1 I cani, per i bisogni fisiologici, devono essere condotti negli spazi di terra in prossimità di alberi, negli spazi verdi ed in prossimità degli sciacchi a margine dei marciapiedi. In ogni caso i proprietari o i detentori sono tenuti alla raccolta delle feci emesse dai loro animali, in modo tale da evitare l'inquinamento dei marciapiedi, delle strade e delle loro pertinenze.
- 2 Tale obbligo deve essere rispettato anche nelle aree attrezzate dei parchi pubblici, o altre aree ritenute idonee, destinate allo sfoltito controllo, anche se di socializzazione degli animali. A tal fine gli accompagnatori dei cani debbono essere muniti di palette ecologiche o altra attrezzatura idonea all'asportazione delle deiezioni. Sono essenziali i non vedenti accompagnati da cani guida e particolari categorie di portatori di handicap impossibilitati alla effettuazione della raccolta delle feci.
- 3 Non è ammesso lasciar dedicare i cani nei raggio di metri centi dalle aree attrezzate per il gioco dei bambini.

AVVERTENZE
Per la raccolta pubblica delle deiezioni il proprietario è tenuto a versare € 0,30 a € 300,00 (Deliberazione della Giunta Comunale n. 02/2016).
Mancato il versamento grigie nei cassonetti, l'addebiatura di per il rifiuto si addebita contro.

È bene sottolineare che il problema non si limita soltanto all'installazione di eventuali cassonetti, atti a sopperire tale disservizio, ma ha delle implicazioni importanti in termini di attività, relative sia alla fase del loro svuotamento giornaliero ma soprattutto del trasporto e smaltimento del contenuto in discariche speciali, con relativi costi connessi, di cui il Consorzio non può farsene carico.

Va fatto anche presente che purtroppo, mentre buona parte dei cittadini utilizzavano questi cestini in modo diligente per il loro scopo, purtroppo gli stessi

sovente venivano presi come centri di raccolta di qualsiasi tipo di rifiuto, creando quindi, oltre che tante mini-discardie a cielo aperto, anche seri problemi per il loro svuotamento e relativo trasporto/conferimento. C'è da dire che purtroppo il comportamento incivile di alcuni cittadini ha di fatto penalizzato la gran parte delle persone educate e rispettose delle regole.

Ci risulta che lo stesso problema si è verificato anche all'AXA, motivo per il quale anche lì si è provveduto alla loro eliminazione.

Cercheremo di capire meglio come risolvere questa importante questione, nel frattempo pubblichiamo qui di seguito una cartolina pubblicata recentemente dall'AMA su questo tema.

LE NOSTRE SEDI:

Casalpalocco (P.zza F. il Macedone, 54) **Acilia** (Via Francesco Saverio Altamura, 44)

IN CONVENZIONE CON IL SERVIZIO SANITARIO NAZIONALE (SSN) - CONVENZIONI DIRETTE CON: AON, ASSIRETE, BLUE ASSISTANCE, CASAGIT, CASPIE, EASY WELFARE, FASCHIM, FASI, FASI OPEN, FASDAC, GENERALI, MEDIC 4 ALL, MBA & WINSALUTE, ONE CARE, P4 ALL, PREVIMEDICAL, SASN, UNISALUTE

Hai bisogno di fare una Risonanza Magnetica, ma hai problemi di claustrofobia? PRESSO LA SEDE DI ACILIA NUOVA STANZA RMN ANTI-CLAUSTROFOBIA

Lo Studio Ronconi ha voluto creare, presso la sua nuova struttura di Acilia, un reparto di Risonanza Magnetica Nucleare dotato di una **stanza anti-claustrofobia**. L'ambiente in cui è stato collocato il macchinario è **spazioso e luminoso** grazie alla presenza di due ampie finestre.

La scelta di strutturare l'ambiente secondo determinate caratteristiche è stata fatta per offrire un servizio che unisca alla **precisione e all'accuratezza di un macchinario ad alta intensità di campo magnetico**, un ambiente gradevole che possa agevolare lo svolgimento dell'esame anche in pazienti che soffrono la permanenza in spazi chiusi.

RISONANZA MAGNETICA NUCLEARE

Per prenotare l'esame:

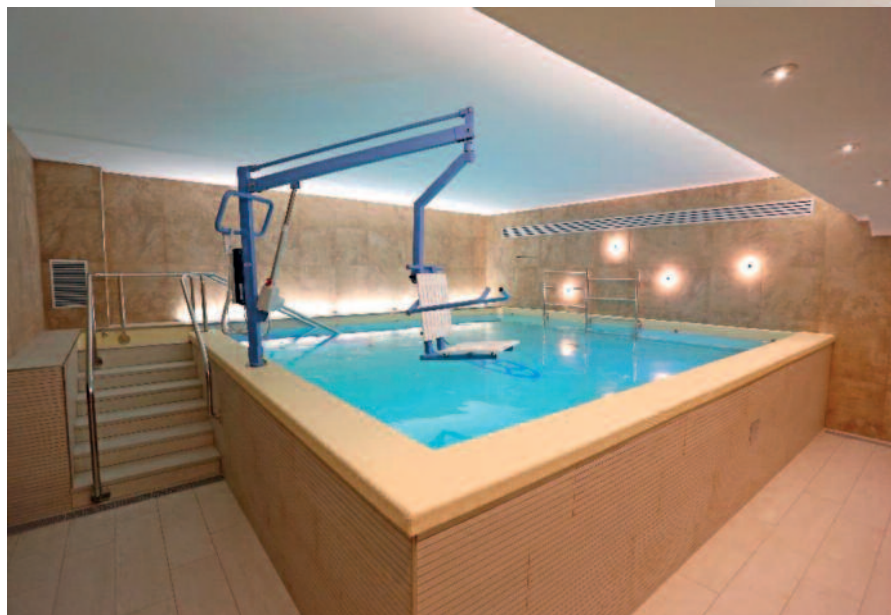
06.5250612

SEDE DI ACILIA

Via Francesco Saverio Altamura, 44



LA NUOVA STRUTTURA È DOTATA ANCHE DI
UN REPARTO DI **IDROKINESITERAPIA**
CON VASCA RIABILITATIVA DI 30 MQ
E PERSONALE LAUREATO E SPECIALIZZATO CHE
ASSISTERÀ IL PAZIENTE IN ACQUA



È importante non confondere il trattamento riabilitativo con l'acquagym, attività sportiva e non riabilitativa, effettuata in acqua e non a temperatura controllata.

La temperatura della nostra piscina riabilitativa, diversamente da quelle comuni, è mantenuta tra i **32°** e i **34°** gradi, fattore che influisce positivamente sugli esercizi e sulla correttezza del trattamento. Il rapporto terapeuta/paziente deve essere estremamente personalizzato e i controlli dell'acqua richiesti per le piscine riabilitative **con autorizzazione sanitaria** sono a garanzia della salute del paziente, al fine di evitare complicanze in particolare nella delicata fase post-chirurgica.

SCARICA LA NOSTRA APP
STUDIO RONCONI



GRUPPO STUDIO RONCONI



Principali interventi di manutenzione ordinaria e straordinaria

Le attività principali svolte dai nostri operai nel mese di Ottobre, sono state:

- Ripristinate alcune bocche di lupo per il deflusso delle acque piovane in Via A. Magno.
- Riparazione di un idrante di acqua irrigua in Via Gorgia di Leontini angolo Via Stasino con tubatura in politilene.
- Pulizia da immondizia e materiali ingombranti con bonifica del tratto finale aiuola di Via Niceneto con la pulizia totale di piante e rovi infestanti e trasporto del materiale di risulta nella nostra isola ecologica.
- Noleggiata la Spazzatrice per 10 giorni per togliere la grande quantità di Aghi di Pino caduti nel comprensorio di Casalpalocco. Sono stati impegnati per tutto il periodo del noleggio della spazzatrice tutti gli operai presenti al lavoro.
- Ripristinato alcuni tratti di cigliatura dissestata dalle radici in Via A. Magno ancora ad oggi in fase di lavorazione.
- Ripristinato tratto di ciglio e siepe mancante, con dei pitosfori, in Via Gorgia di Leontini altezza Via Demostene.
- Sostituita tutta la tubazione in PVC dello scarico acque grasse nelle vasche di essiccazione del depuratore, per varie perdite sul tratto.
- Ripristinate a quota due caditoie in Via Casalpalocco di fronte gli uffici del Consorzio.
- Ripristinato un tratto di marciapiede con il ripristino di ciglio e asfalto in Via Niceneto altezza campo da Golf.
- Tolti i ceppi delle piante che con il forte vento sono cadute.
- Pulizia a mano di aghi di pino in Via Dei Pescatori e Via Archelao di Mileto compresa cabina elettrica angolo con Via Macchia Saponara.

Nel periodo di citato, oltre ad eseguire i lavori sopra indicati, sono stati mantenuti alcuni interventi giornalieri come la pulizia dei cestini e cartacce, la pulizia dei cestini AMA e delle aree attorno alle campane per il vetro.

Spazio gestito a cura del Consorzio di Casalpalocco



Olio Polla®

Frantoio Ligure. Dal 1875

Antica Casa Ligure
Polla Nicolò
dal 1875

Amaretti Morbidi del Sassello

Olio Polla®
Frantoio Ligure. Dal 1875

Il nostro DOP Riviera Ligure
Olio Extra Vergine di Oliva
(Miscelato a freddo)

I dolci frutti di Nicolò
Mustarda di Frutti Canditi

Frantoio Nicolò Polla
Antica Casa Ligure
Fiam di Acciughe in Salsa Verde

Frantoio Nicolò Polla
Antica Casa Ligure
Salsa di Capperi

Trofie 3 Sapori
3 Flavours Trofie
Buste Trofie

Antica Casa Ligure
Polla Nicolò
dal 1875

Ordina online
www.oliopolla.it

scrivici a negozi@oliopolla.it
o su [whatsapp 3470631681](https://www.whatsapp.com/channel/002913470631681)

Confezioni Regalo e Vendita di Olio con consegna a domicilio.



PANTA REI
SOLUZIONI IMMOBILIARI

Telefono: 345.6945007
Sito: www.pantareiville.it



Panta Rei Immobiliare
Viale Prassilla, 6 - Casal Palocco

TERRITORIO

Il Borgo Valadier: una passeggiata al centro storico di Fiumicino

Nonostante il periodo difficile in cui, a causa della pandemia in corso, gli spostamenti e gli incontri non sono raccomandati, a Fiumicino è stato inaugurato un nuovo info-point all'interno della locomotiva, il punto di riferimento del centro storico.

Molti conoscono la zona per gli ottimi ristoranti di pesce o semplicemente per l'aeroporto, i più non sanno nemmeno che possiede un centro storico. Eppure la sua storia è millenaria proprio come lascia intendere una delle ipotesi sull'etimologia del toponimo: *Flumen Micinus*, il piccolo canale che venne scavato nel I secolo d.C. per rendere più sicuro il nuovo porto di Roma.

L'apertura del centro informazioni per i turisti e i cittadini, coincide con il 50° anniversario della Pro Loco di zona. L'ente, che promuove e valorizza il patrimonio locale, in questo territorio ha il privilegio di "portarti non solo nel centro storico della città, ma anche in gita su una barca o sugli stessi sentieri percorsi dagli antichi Romani". Lo racconta Noemi, una volontaria del Servizio Civile presso la Pro Loco che, insieme a Cristian, nelle vesti di guide esordienti, ci proiettano indietro nel tempo sovrapponendo le immagini fino ai nostri giorni.



L'appuntamento per la visita guidata è alla locomotiva. Il vagone d'epoca, posto sui binari riportati alla luce durante i lavori di riqualificazione del centro, evoca il momento storico della città in cui lo sviluppo economico proveniva dalla ferrovia che giungeva fino al porto.

Come si accedeva al borgo prima che il maestoso e scenografico ponte "2 giugno" fosse costruito?

Con un ponte mobile: una piattaforma poggiata su una serie di barche unite tra loro, bastava mollare un'estremità dalla banchina per lasciare libero il passaggio; sembra che il progetto fosse legato a un'idea di Leonardo da Vinci.

Dopo secoli, questo congegno venne sostituito con un ponte girevole considerato più sicuro e moderno che durò solo vent'anni: i tedeschi in ritirata, nel '44 lo riempirono di dinamite ed esplose. L'attuale viadotto, inaugurato nel 1946 e dedicato alla neonata Repubblica Italiana, è un ponte levatoio.



Il fulcro del centro storico di Fiumicino è rappresentato dal suo borgo. Ai primi dell'Ottocento, quando la zona iniziava a popolarsi grazie allo sviluppo della pesca, era necessaria la costruzione di abitazioni laddove si viveva ancora in capanne di fango. Realizzato sulla sponda destra del canale, il borgo fu commissionato nel 1823 al più importante architetto dell'epoca, Giuseppe Valadier, che aveva appena ultimato la sistemazione di piazza del Popolo e della terrazza del Pincio.

Il progetto rifletteva lo stile simmetrico tipico dell'ideatore: un lungo caseggiato disposto parallelamente al canale, collocato tra due torri e due palazzi gemelli alla fine della Via Portuense e interrotto al centro da una chiesa; sul lato del fiume si sarebbero svolte le attività commerciali e sul lato opposto si prevedeva il corso con i suoi giardini all'italiana.

Il progetto venne presto modificato dalle esigenze socio-economiche: i giardini divennero coltivazioni per la sussistenza della popolazione (oggi si chiama Via degli Orti) e le retrovie del borgo divennero così il corso principale. A memoria del progetto originale, si può osservare la planimetria rovesciata della chiesa dedicata a Santa Maria Porto della Salute, l'altare si trova dove era previsto l'ingresso originario e non sotto la cupola visibile sul lato dell'attuale accesso dal lungo fiume.

Proprio sul muro esterno della chiesa, le giovani guide mostrano delle incisioni ad opera dei pescatori di fine Ottocento: così un atto incivile acquista il valore di un documento; nelle vicinanze, un'iscrizione con i segni delle piene del fiume, ricorda il problema degli argini, con una nota tipica del regime fascista.

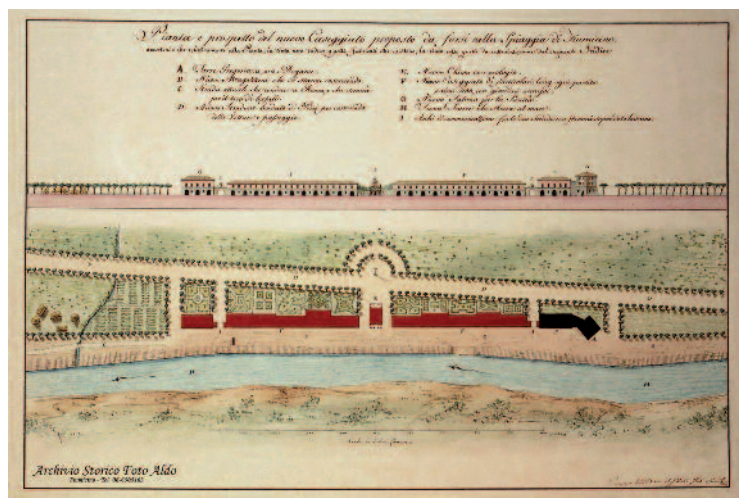
La storia delle Torri di Fiumicino merita un capitolo a parte. Sono torri di avvistamento che lo Stato Pontificio costruiva a guardia del litorale. La costa però nei secoli avanzava e bisognava costruire una nuova torre a difesa del territorio. Oggi l'unica esistente si trova sull'Isola Sacra: la *Torre Niccolina*, la più antica, edificata nel 1450 al tempo di Niccolò V, quando l'antico corso del Tevere la manteneva ancora sulla riva destra.

Nel 1662, a ridosso della nuova linea di costa, fu innalzata la torre commissionata da Alessandro VII, la Torre Alessandrina appunto. Questa, già in disuso, venne inglobata da Valadier all'edificio della Dogana e successivamente demolita per fare spazio al primo albergo di Fiumicino.

All'epoca della costruzione del borgo, sul lato opposto del caseggiato, verso il mare, era già in funzione la *Torre Clementina*. Eretta nel 1773 durante il papato di Clemente XIV, al termine della Seconda Guerra Mondiale venne bombardata. Se non fosse per le nostre giovani guide, i frammenti delle macerie passerebbero inosservati. Qui si trova l'edificio gemello della Dogana, *Palazzo Grassi*, intitolato proprio al Giovan Battista cui è dedicato l'ospedale di Ostia. Si scopre che il medico comasco, il primo a individuare la cura contro la malaria, abitò a Fiumicino. Istituì l'Osservatorio della Malaria nel palazzo che Valadier aveva previsto per dare assistenza sanitaria agli abitanti del borgo, interrogando la popolazione sugli effetti della malattia e le sue cure. Si affezionò così tanto al luogo e alle persone da esprimere il desiderio di essere seppellito a Fiumicino. Sulla facciata del palazzo una targa ricorda il grande scienziato, ma anche un altro illustre ospite di questo luogo: Giuseppe Garibaldi. Appena diciassettenne approdò a Fiumicino a bordo della *Santa Reparata*, l'imbarcazione del padre, giunta a Roma con un carico di vino per i pellegrini del Giubileo indetto da Leone XII.

Una storia più recente ma originale è legata a una fontana posta alla base del serbatoio d'acqua alle spalle del borgo, la *fontana delle 5 lune*. Quando il regime fascista volle sostituire alcune fontanelle in ghisa con più prestigiose fontane in travertino, questa fu addossata a palazzo Piccolomini, il cui stemma di famiglia è rappresentato appunto da cinque lune, vicino a Piazza Navona. Alcuni anni dopo, l'edificio fu abbattuto per fare spazio a Corso Rinascimento e nel dopoguerra, la fontana venne sistemata a Fiumicino.

Come sostiene Noemi, "preservare la storia, le tradizioni, la cultura di un posto, non importa se luogo di nascita o di adozione, lo trasforma comunque in luogo del cuore". Chissà se dopo un racconto esposto con tanta passione e una mangiata di pesce nei ristoranti valutati tra i migliori della capitale, inizieremo anche noi a considerare i "tramonti sul mare di Fiumicino, uno spettacolo della natura unico al mondo".



Il comune di Fiumicino è divenuto autonomo nel 1992 e comprende le frazioni di Isola Sacra, Porto, Fregene, Maccarese, Palidoro, Aranova, Torrimpietra. Per informazioni e visite, la Pro Loco apre dalle 10.00 alle 12.30 e dalle 15.30 alle 18.00. Tel. 06.65047520 - 329.3682161.

Barbara Ranghelli

ATTUALITA'

Guerra di religione

In Tunisia non ci sono carestie, né guerre, vi si vive relativamente bene tanto che molti pensionati italiani sono andati a vivere in quei luoghi per rendere economicamente più efficiente la loro pensione. E allora perché tanti tunisini prendono barconi e barchini e vengono in Italia? Alla ricerca di cosa? Cosa cercava il giovane Brahim Aouissaoui, sbarcato a Lampedusa, da un barcone, nella notte tra il 29 e il 30 settembre scorso consapevole che in Italia si difende, da parte di tanti, l'accoglienza indiscriminata? L'Italia, è stato detto, è "più umana e sicura" avendo abolito certe leggi così da "promuovere l'integrazione e garantire la sicurezza di tutti". È stato prima nell'hot spot di Contrada Imbriancola, poi ospite della nave quarantena *Rhapsody*, quindi il 5 ottobre è trasferito a Bari assieme ad altri 800 dove, il giorno dopo, viene foto segnalato nel centro di identificazione ricevendo un foglio della Croce Rossa. Quindi Aouissaoui è stato ad Alcamo dove, presumibilmente, ha avuto le istruzioni sul da farsi. In treno risale la Penisola facendo perdere le tracce, sparito come altre centinaia di migliaia di "invisibili".

Ricomparsa a Nizza. Con quali intenzioni? Lo si è scoperto il 29 ottobre. Nella Cattedrale di Notre Dame ha applicato, alla lettera, quanto prescrive la sura 8, versetto 12 del *Corano*: "Invero sono con voi: rafforzate coloro che credono. Getterò il terrore nei cuori dei miscredenti: colpiteli tra capo e collo, colpiteli su tutte le falangi!", così dimostrando di essere stato bene addestrato. Martirio, essendo le uccisioni avvenute in Chiesa. Omicidio in nome di Dio. Omicidio parte del piano strategico per sottomettere la civiltà occidentale, come denunciò Oriana Fallaci per prima e poi Michel Houellebecq nel suo *Soumission*.

Così viviamo nel terrore. Stiamo perdendo la guerra senza combattere, perché non abbiamo il coraggio di pronunciare una certa parola trincerandoci, furbescamente, dietro giri di parole. Denunciamo il "fanatismo di qualsivoglia matrice" (Mattarella) condannandolo come "fanatismo, odio e terrore" (Conte). Ci si impegna nel "Condannare nel modo più forte tali atti di violenza terroristica" (Bergoglio) assicurando che "L'Italia ripudia ogni estremismo... e ogni radicalismo violento" (Di Maio). *L'Osservatore Romano* ha addirittura titolato "Attacco a Nizza: morte in un luogo di amore e di consolazione" evitando, per prudenza, di usare la parola "chiesa" e aggiungendo, nell'editoriale di spalla il titolo, ambiguo, "Si segue la pista terrorista". Quale, di grazia?

Basta non dire la parola giusta per non fare la fine di Macron, l'unico che ha parlato di guerra di religione, l'unico che ha definito "terrorismo islamista" quello che ha ucciso i tre agnelli sacrificali nella cattedrale nizzarda dedicata alla Madonna, non dimentico della lezione che papa Benedetto XVI fece a Ratisbona parlando dell'islamismo come religione politica. Il cardinale Robert Sarah è stato esplicito definendo l'islamismo, variante degenerata della religione musulmana, come *fanatisme monstrueux*: "mostruoso fanatismo che deve essere combattuto". Non si possono, non si devono più tacere le differenze fra il Dio cristiano della vita e il Dio della morte.

Salvatore Indelicato

Il progresso che avanza

Per taluni irresponsabili l'Olanda viene indicata come la punta di diamante di come dovrebbe essere il mondo in termini di diritti (in)civili in materia di bioetica.

Ecco allora che, dopo aver sdoganato l'eutanasia per i malati terminali consenzienti, come su un piano inclinato si è innestata un'autentica slavinata che gli irresponsabili di cui sopra chiamano progresso. In caso di malattia terminale, anche ai bambini che hanno un'età compresa tra uno e dodici anni potranno essere sottoposti alla "dolce morte". Lo hanno chiamato "protocollo di Groningen".

Ma non basta. Stanno (s)ragionando sulla durata utile della vita, fissandola in 75 anni. Dopo questa età ad una persona non malata che consideri di "aver completato la propria vita" (usa-

no proprio questa espressione) e ritengono che la stessa non ha più un senso, verrà data facoltà legalizzata di provvedere al proprio suicidio assistito, azione che sarà ritenuta assolutamente naturale.

Lavori prioritari

Mentre la pandemia cresce giorno dopo giorno, mentre le piazze esplodono, piene di terroristi d'ogni risma che approfittano della rabbia della gente per scatenarsi in atti di teppismo che niente hanno a che fare con la crisi economica, mentre nella maggioranza c'è un pericoloso tutti contro tutti, di cosa si discute in Parlamento? Della legge sulla omotransfobia che sarà approvata sicuramente ben prima delle centinaia di decreti attuativi che rendono inservibili i corrispondenti Decreti legge.

Cuore

A PRANZO CON IL SOLE

Aperitivo & Pranzetto

Isola pedonale "Le Terrazze", Piazzale Filippo il Macedone
 info e tavoli 328.84.77.966
 PRANZETTO 12,00-15,00 APERITIVO 17,00 IN POI

segui su **cuore_casalpalocco**

Al WFP il Premio Nobel per la pace

Senza stabilità non c'è pace, senza pace non c'è alcun tipo di sicurezza, in particolare quella alimentare che significa combattere e vincere la fame nel mondo.



Ma senza sconfiggere la fame

nel mondo non può esserci la pace, né la stabilità. Le tre variabili sono strettamente interconnesse ed è per questo che il World Food Programme (WFP) è stato quest'anno insignito del Premio Nobel per la Pace.

Significativa la motivazione: "Per i suoi sforzi per combattere la fame, usata come arma di guerra. Per il suo contributo al miglioramento delle condizioni per la pace in aree colpite da conflitti e per il suo agire come forza trainante per evitare l'uso della fame come arma di guerra e di conflitto" aggiungendo, in riferimento alle più recenti circostanze, la dimostrazione di "una straordinaria capacità di moltiplicare i propri sforzi per soccorrere popolazioni stremate dai conflitti e dalla pandemia di Coronavirus".

Il WFP nasce nel 1961 come un programma di distribuzione alimentare e dal 1965 è una agenzia dell'ONU dipendendo dalla FAO. Ha sede principale a Roma, in zona Magliana Vecchia, dove lavorano circa 1500 dipendenti che coordinano le attività dei suoi sei uffici regionali (Bangkok, il Cairo, Nairobi, Johannesburg, Dakar, Panama City). Per questo numerosi sono i suoi collaboratori che hanno vissuto a Casalpalocco.

E' considerata la più grande organizzazione umanitaria del mondo assistendo, con i suoi 15 mila dipendenti, ogni anno quasi 100 milioni di per-

sone in oltre ottanta paesi diversi "fornendo assistenza alimentare nelle emergenze e lavorando con le comunità per migliorarne la nutrizione e costruirne la resilienza".

Nel numero di ottobre dello scorso anno la nostra Gazzetta pubblicò una locandina con l'annuncio di un concerto di beneficenza organizzato per il 19 ottobre. Giusto a un anno di distanza è arrivato l'annuncio della assegnazione del Premio Nobel, mai così meritato per tutti coloro che si spendono per il prossimo, specie per quello più bisognoso. Mai così appropriato perché non c'è pace senza aver prima sconfitto la fame.

s.i.

Burocrazia

A ottobre dell'anno scorso stanziati 30 milioni di euro per piantare alberi nelle città metropolitane. Per farlo ogni comune deve presentare un progetto esecutivo corredato di "relazione tecnica, quadro economico di ripartizione dei costi, planimetrie redatte sulla base di una cartografia georeferenziata in scala nominale" con allegata la "descrizione delle aree destinate a ospitare le piantagioni arboree e arbustive, in termini fisici, biologici ed ecologici oltre che podologici e paesaggistico" con "collegamento tra la fitocenosi di progetto" e una "documentata stima delle capacità delle specie botaniche utilizzate in termini di assorbimento e stoccaggio della CO2". C'è da meravigliarsi se neanche un albero risulta finora piantato?

Ci alzeremo in piedi

Quando il carattere sacro della vita prima della nascita viene attaccato, NOI CI ALZEREMO IN PIEDI (we will stand up) per proclamare che nessuno ha il diritto di distruggere la vita prima della nascita.

Quando si parla di un bambino come di un peso o lo si considera un mezzo per soddisfare un bisogno emozionale, NOI CI ALZEREMO IN PIEDI per insistere che ogni bambino è dono unico ed irripetibile di Dio, che ha diritto ad una famiglia unita nell'amore.

Quando l'istituzione del matrimonio è abbandonata all'egoismo umano e ridotta ad un accordo temporaneo e condizionale che si può rescindere facilmente, NOI CI ALZEREMO IN PIEDI, affermando l'indissolubilità del vincolo matrimoniale.

Quando il valore della famiglia è minacciato da pressioni sociali ed economiche, NOI CI ALZEREMO IN PIEDI riaffermando che la famiglia è necessaria non solo per il bene privato di ogni persona, ma anche per il bene comune di ogni società, nazione, Stato.

Quando poi la libertà viene usata per dominare i deboli, per sperperare le ricchezze naturali e l'energia, e per negare agli uomini le necessità essenziali, NOI CI ALZEREMO IN PIEDI, per riaffermare i principi della giustizia e dell'amore sociale.

Quando i malati, gli anziani e i moribondi sono abbandonati NOI CI ALZEREMO IN PIEDI proclamando che essi sono degni di amore, di sollecitudine e di rispetto.

Dall'omelia fatta da San Giovanni Paolo II al Capitol Mall di Washington il 7 ottobre 1979 in occasione del suo Viaggio Apostolico negli Stati Uniti d'America.

toscano
Punto Affiliato

Il modo migliore per vendere il tuo immobile.

Palocco Immobiliare srl Via Eschilo 182 C/184 Tel. 06 86761220



AXA
VIA F. MENZIO (20/20)
Terrazze del Presidente in condominio signorile con giardini e guardiana H24 delizioso appartamento rifinito luminoso soggiorno cucina a vista camera servizio terrazzino abitabile posto auto.
€ 139.000
ipe 175 cl.G



AXA
VIA SIMONIDE (23/20)
Delizioso appartamento indipendente unico livello ristrutturato composto da ingresso soggiorno cucina a vista 2 camere servizio ripostiglio ampio giardino cantina posto auto coperto.
€ 199.000
ipe 175 cl.G



CASAL PALOCCO
V.LE G. DI LEONTINI (42/20)
Via di Casal Palocco a due passi da tutti i servizi appartamento unico livello rifinitissimo luminoso ingresso salone cucina camera cameretta servizio ampio terrazzo posto auto
€ 279.000
ipe 175 cl.G



AXA
VIA F. MENZIO (39/20)
Terrazze del Presidente in complesso con guardiana H24 piano alto rifinito terrazzato ottima esposizione salone doppio due camere cucina abitabile doppi servizi posto auto
€ 299.000
ipe 175 cl.G



CASAL PALOCCO
VIA ESCHILO (38/20)
AXA Drive in zona centralissima e ben servita appartamento bilivelli indipendente ingresso salone doppio cucina abitabile 3 camere doppi servizi balcone giardino e posto auto.
€ 279.000
ipe 175 cl.G



AXA
VIA ARISTOFANE (34/20)
In condominio signorile piano alto splendido affaccio ingresso salone doppio cucina abitabile tre camere doppi servizi ampio terrazzo abitabile cantina box auto.
€ 299.000
ipe 175 cl.G



CASAL PALOCCO
VIA PANIASSIDE (62/19)
Isola 46, villa ampia metratura rifinitissima luminosa ingresso salone doppio cucina abitabile 4 camere 2 servizi ripostigli ampio giardino 500 mq posti auto coperti e scoperti.
€ 449.000
ipe 175 cl.G



CASAL PALOCCO
VIA ANACRONTE (46/19)
Ad.ze Drive In villa amplissima metratura salone quadruplo cucina abitabile sala da pranzo 5 camere 7 servizi sala hobby parco di oltre 5000mq piscina coperta posti auto box.
€ 499.000
ipe 175 cl.G



INFERNETTO
AD.ZE VIA DOBBIACO (148/17)
Villa bifamiliare ampia metratura rifinita assoluta divisibile salone con camino 3 camere cucina abitabile 3 servizi sala hobby con angolo cottura patio portico ampio giardino p.auto
€ 269.000
ipe 175 cl.G



INFERNETTO
AD.ZE GIORDANO (133/19)
Villa rifinita ampia metratura luminosa salone cucina abitabile 2 camere fuori terra sala hobby tripli servizi giardino patio posto auto
€ 299.000
ipe 175 cl.G

Chi comanda in Italia

Francesco Cossiga sosteneva che la Giustizia diventa un potere sovraordinato rispetto agli altri quando le scelte politiche vengono continuamente sottoposte al suo giudizio. In questo caso la Costituzione viene stravolta. La sovranità non è più del popolo (art.1 "La sovranità appartiene al popolo, che la esercita nelle forme e nei limiti della Costituzione".) né del Parlamento che il popolo elegge. Intervendo al posto del legislatore (il Parlamento) o dell'esecutivo (il Governo) legiferando attraverso sentenze che smentiscono questo e quello, si arriva ad una forma di dittatura della Magistratura che mette sotto schiaffo qualsiasi politico e qualsiasi sua decisione avvolgendolo di quel *fumus persecutionis* che non necessariamente si traduce in azioni concrete, spesso mancando il crimine. Basta l'intervento, un articolo di giornale, e il politico è squalificato senza bisogno di una sentenza. Qualche giorno fa un signore condannato a trent'anni per essere stato coinvolto in un omicidio, dopo aver trascorso ottocento giorni in carcere, è stato riconosciuto non colpevole e risarcito con duecentomila euro. Che paghiamo noi. Era stato incastato tramite un'intercettazione ambientale interpretata in modo sbagliato: era stata riconosciuta la sua voce. Solo ora, una perizia, smentiva l'accusa e il signore è tornato libero. Una reputazione distrutta, ma almeno questa volta c'è stato un compenso. Per i politici è diverso. Ogni politico vive nel terrore che una falsa intercettazione, una foto di gruppo con accanto un supposto mafioso, lo rendano degno del titolone su un giornale, che non ci sarà certo quando l'intercettazione si rivelerà fasulla, la foto dimostrerà che quel gaglioffo sullo sfondo non aveva nulla a che fare con lui, quando il tribunale

del riesame sentenzierà il non luogo a procedere perché non ravvisa alcun reato.

Non è necessario fare degli esempi. Ma non dovrebbe essere lecito che una sua scelta politica sia il pretesto per attaccarlo sbandierando un codice, civile o penale non importa.

Ora, se per quel fortunato signore che ha scontato due anni e mezzo e che viene riconosciuto innocente ci sono duecentomila euro, di tasca nostra, che lo compensano, anche se parzialmente, per il politico, spernacchiato dalla magistratura per le sue scelte politiche, la sentenza la devono fare non il magistrato politicamente orientato, ma solo i suoi veri giudici che, in democrazia, sono gli elettori.

s.i.

Rispetto per la vita umana

L 5 agosto 2020: Filippo Limini, morto a Bastia a 25 anni, è stato investito da tre aggressori di origini albanesi con cui aveva avuto uno scontro poco prima in discoteca.

5 settembre 2020: Willy Monteiro Duarte durante una rissa, è stato ucciso alla giovane età di 21 anni. I sospettati, Gabriele e Marco Bianchi, stando alle parole di un testimone, dopo aver partecipato ad una rissa in un locale, avrebbero importunato diversi passanti e un amico di Willy. Proprio per ciò, quest'ultimo, intervenendo con finalità di soccorso, sarebbe stato pestato a morte.

11 settembre 2020: Maria Paola Gaglione è morta ad Acerra dopo che il fratello, contrario alla sua relazione con un transgender, Ciro Migliore, ha dato inizio, a bordo di motorino, ad un inseguimento dei due. Il parente durante la corsa ha tamponato

di proposito l'autovettura della sorella causando così l'incidente che è costato la vita a quest'ultima. Tre omicidi uguali e diversi allo stesso tempo: diversi perché così sono gli attori e le motivazioni alla base degli insani gesti; uguali perché accomunati da un unico denominatore: non lo schieramento politico, che taluni hanno cercato di tirare in ballo in alcuni di questi casi ma, più semplicemente, e tristemente, l'odio nei confronti di chi è diverso o più debole.

Quello che accomuna il modus operandi dei presunti assassini è il mancato rispetto della vita umana. Carezza di valori preoccupante generalmente estesa alle persone diverse e fragili. Al riguardo è opportuno richiamare le parole del Papa, secondo cui "Le diversità fanno la comunità. (...) Le diversità sono proprio la ricchezza perché io ho una cosa, tu un'altra, e con queste due facciamo una cosa più bella e più grande. Un mondo dove tutti siano uguali sarebbe noioso! (...) Mai aver paura delle diversità, è proprio la strada per migliorare".

Alessio Livi

Telefonate dal carcere

Ha fatto sensazione, qualche sera fa, vedere nel telegiornale come si riesca a far entrare i telefoni cellulari nelle carceri. Nascosti nel manico di una pentola o alloggiati all'interno di robuste salsicce, calati con i droni o celati nelle vesti di un prete che andava a dir messa, sempre più cellulari finiscono nelle mani di boss carcerati ma, tramite loro, efficacemente funzionanti da boss.

Le statistiche dicono che nel 2018, con questi fantasiosi mezzi, ne entrarono almeno 394, quelli scoperti. Nel 2019 furono 1.204. Quest'anno, almeno fino a settembre, sono stati 1.761, sei al giorno! A ciò si aggiungano i 1600 che il Guardasigilli ha spontaneamente distribuito.

Studio di Progettazione

Impresa Edile

DALLE IDEE, AL PROGETTO, ALLA REALIZZAZIONE

WWW.TECNAEDIL.COM



Per sopralluoghi e preventivi

06.7025774 – 3331167731

INFO@TECNAEDIL.IT

Ing. Walter Ciafrei

RISTRUTTURAZIONI DI QUALITA'

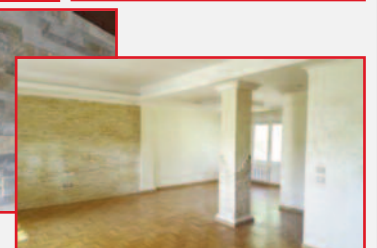
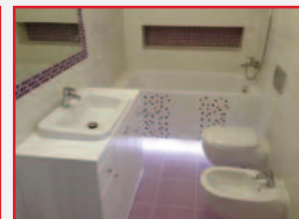
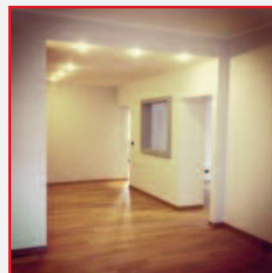
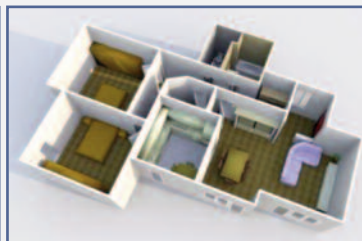
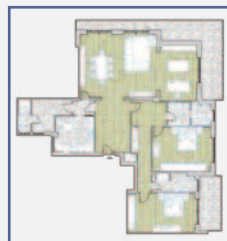
STUDIO DI ARCHITETTURA

- Rilievo, progettazione architettonica e Rendering 3D
- Interior Design e progetto arredamento
- Pratiche amministrative comunali e catastali
- Certificazioni energetiche, ape, enea, asl
- Direzione lavori e sicurezza D.Lgs 81/08

IMPRESA EDILE

- Opere murarie, demolizioni e ricostruzioni
- Impianti elettrici, idraulici, termici e di condizionamento
- Pavimentazioni in ceramica, pietra e parquet
- Controsoffitti ed opere in cartongesso
- Stucchi, cornici e decorazioni artistiche in gesso
- Pitture tradizionali e artistiche
- Domotica, reti lan, allarme e videosorveglianza
- Porte e finestre in legno, alluminio e pvc
- Opere di falegnameria e lavori in ferro su misura
- Impermeabilizzazioni, isolamenti e coibentazioni
- Facciate, frontalini e cornicioni con ponteggi
- Sistemazioni esterne, giardini, impianti di irrigazione

>> **Detrazioni fiscali per le ristrutturazioni al 50%** <<
>> **Studio di fattibilità ECOBONUS (D.L. 34/20) al 110%** <<



Domande senza risposta

Perché l'assassinio del professore Samuel Paty non è stato considerato per quello che è: assassinio razzista? Forse perché non era un uomo di colore o perché chi lo ha commesso non era un uomo bianco?

Perché se negli Stati Uniti il coronavirus dilaga è colpa di Trump, e se succede qui da noi è colpa nostra?

Perché a New York, come ha raccontato Federico Rampini su Repubblica, lui, ha potuto fare, in quella megalopoli, gratuitamente, il tampone dopo "Venti minuti di fila senza prenotazione, cinque di attesa per il risultato" invece di aspettare ore in fila ai drive-in e attendere l'esito per cinque giorni, se va bene, nel paese definito modello del mondo intero?

E' mai concepibile che dopo aver consentito alla Pubblica Amministrazione di avere accesso a tutti i nostri dati personali la stessa conceda il reddito di cittadinanza a pregiudicati e spacciatori con auto di lusso? Possibile che uno Stato come il nostro non

riesca a collegare il computer dell'Inps, che lo eroga alle banche dati dell'Agenzia delle Entrate, del catasto o con il Casellario giudiziario per scoprire quello che poi si scopre a posteriori?

Perché nessun giornale ha pubblicato, come ha fatto il Daily Mail il 23 ottobre, lo studio di Lancet, una delle più accreditate riviste scientifiche del mondo, che dimostra come sui contagi le chiusure servono a pochissimo?

Come è possibile che in paese di un miliardo e mezzo di abitanti, dove il Covid-19 è nato, i contagiati siano stati, fino a metà ottobre, 91.305 e i morti 4.746 di cui 1.290 nella sola giornata del 17 aprile, con un solo morto a maggio, tre a giugno, due o tre nei mesi successivi e nessuna seconda ondata, ma solo una ventina di positivi al giorno?

Che senso ha, per i dipendenti pubblici che il lavoro ce l'hanno, e garantito, scioperare mentre altri che il lavoro lo hanno perso non hanno motivo di farlo?

Come possiamo fidarci che saremo capaci, tra un paio d'anni, di spendere i soldi del Recovery Fund quando dei 9,8 miliardi di euro del progetto renziano intitolato "Italiasicura" ne sono stati spesi un decimo?

Di chi è la colpa se dei 3.500 posti letto in terapia intensiva previsti dal Decreto Rilancio, che avrebbero garantito e 14 posti letto ogni 100mila abitanti, ad oggi ne sono stati realizzati solo 1.279?

Come mai ci fa più impressione avere il doppio dei contagiati rispetto a marzo, e non che con il quintuplo dei tamponi abbiamo un ventesimo dei morti?

Perché non si è dato analogo spazio al pestaggio del giovane di Lanciano rispetto a Willie? Forse dipende dalla natura del branco dei pestatori?

Ma da quando in qua in un decreto si fanno le raccomandazioni (di non incontrarsi a casa con amici) come farebbe un padre o una madre ai propri figli?

Ma pensate veramente che dare un ristoro ai ristoranti, senza considerare l'indotto, a cominciare dai fornitori, possa bastare ad alleviare i problemi derivanti dalle chiusure?

Iipse dixit

Una libertà senza spada, è pura vanità.

Giuliano Ferrara (1953), giornalista italiano, sul Foglio del 30 settembre.

State attenti: la nave ormai è in mano al cuoco di bordo, e le parole che trasmette il megafono del comandante non riguardano più la rotta, ma quel che si mangerà domani".

Søren Kierkegaard (1813-1855), filosofo e scrittore danese, in un suo libro del 1845, "Stadi sul cammino della vita", riferendosi alla situazione in cui si veniva a trovare una nave in tempesta.

La Cina è leader mondiale nella sorveglianza delle malattie e nel controllo delle epidemie... La Cina ha molto da insegnarci su questi temi... Costruiamo insieme una sana Via della Seta.

Tedros Adhanom Ghebreyesus (1965), politico e funzionario etiopico, in una dichiarazione del 2017 divenuto direttore generale dell'Organizzazione mondiale della sanità.

Due cose riempiono l'animo di ammirazione e venerazione sempre nuova e crescente, quanto più spesso e più a lungo la riflessione si occupa di esse: il cielo stellato sopra di me, e la legge morale in me.

Immanuel Kant (1724-1804), filosofo tedesco, nella conclusione della "Critica della ragion pratica".

La libertà non è un fatto esclusivamente individuale, ma si realizza insieme agli altri, richiedendo responsabilità e collaborazione.

Sergio Mattarella (1941), attuale presidente della Repubblica.

**PUBBLICITA' SULLA
"GAZZETTA"**

Aldo Mineo

Cell. 391.1008023

E-mail: aldo.mineo@gmail.com

**AGENZIA FUNEBRE
GERMANI**

☎ 06. 25 94 444

(NUMERO UNICO PER LE NOSTRE FILIALI)

SERVIZIO H24

**DA TARIFFE COMUNALI
A SERVIZI DI LUSO**

CON SEDE IN ZONA

VIA PRASSAGORA, 5 (ISOLA 46)

- SERVIZI FUNEBRI NAZIONALI E INTERNAZIONALI

- CREMAZIONI

- FUNERALI IN VITA

- PRATICHE CIMITERIALI

- LAPIDI E FIORI

- PAGAMENTI RATEALI

WWW.ONORANZEFUNEBRIGERMANI.IT



Animalmania group

*Vendita articoli per animali, alimenti specializzati,
alimenti dietetici, antiparassitari, parafarmaci,
cappottini e impermeabili.*

*Consegnamo direttamente a casa tua
il cibo per i tuoi animali*



*telefono per le consegne
366.897717 - 06.5010073
anche con messaggio Whatsapp*



ARDEATINO - Via Duccio di Boninsegna, 99

EUR - Via Elio Vittorini, 91

CASAL PALOCCO - Via Pindaro, 108 - Via Canale della Lingua, 124

ANNIVERSARI

Quarant'anni fa uccisero un profeta

Quarant'anni fa, a New York, uno squilibrato poneva fine alla vita di John Lennon che lo scorso 8 ottobre avrebbe compiuto ottant'anni. Era l'8 dicembre 1980.

Oggi, con il senno di poi, dobbiamo constatare che il Beatle è stato il miglior profeta di quella rivoluzione che caratterizzò la fine degli anni '60. Rivoluzione che non produsse effetti sui poteri economici e politici, come altri profeti desideravano, servendosi anche di metodi violenti, ma che influì in maniera robusta nella rivoluzione dei costumi e della morale come, fino a quel tempo, era concepita.

Si azzerò la tradizione e, con l'imperativo libertario "vietato vietare", si ottenne la liberazione sessuale, quella della droga, spingendo il pacifismo fino a negare qualsiasi valore che si avvicinasse al concetto di famiglia, di patria per non parlare di religione: Dio non esiste, viviamo come vogliamo col massimo godimento, figli dei fiori.

Tutto questo è condensato in quel manifesto che risponde al titolo di una canzone di Lennon che lo fa assurgere, per l'appunto, a profeta di quella rivoluzione. La canzone è Imagine e il suo autore, sin da subito, la definì "antireligiosa, antinazionalista, anticonformista e anticapitalista". La splendida musica, che riveste quelle parole, fa da luccicante incarto a quel frutto proibito.

Immaginate che non ci sia alcun paradiso... Nessun inferno sotto di noi... Sopra di noi solo il cielo
Immaginate tutta la gente... Che vive solo per l'oggi
Immaginate che non ci siano patrie... Nulla per cui uccidere o morire... Ed anche alcuna religione



Immaginate che non ci siano proprietà... Nessuna necessità di cupidigia o brama
Spero che un giorno vi unirete a noi... Ed il mondo sarà come un'unica entità.

Vivere solo per l'oggi non c'è ragione di vivere. Senza Dio, senza patria, senza radici, senza legami, senza passato, senza futuro, senza vita, non più esseri umani ma essere viventi finché l'ennesima snifata non ci porti... ma dove se non c'è più paradiso, inferno, aldilà? Amaro nichilismo egocentrico che ci tramuta nel nulla.

Sono passati quarant'anni e quel manifesto, cantato da un grande artista che ha profuso i suoi talenti inneggiando all'anarchia, lo vediamo oggi tradotto in tanti che, negli anni, hanno bruciato le loro esistenze in nome di un utopistico ideale libertario e globalizzante: *Nessuna necessità di cupidigia o brama, Una fratellanza di uomini, Immaginate tutta la gente, Condividere tutto il mondo.*

s.i.

*Imagine there's no heaven
It's easy if you try
No hell below us
Above us only sky
Imagine all the people
Living for today...*

*Imagine there's no countries
It isn't hard to do
Nothing to kill or die for
And no religion too
Imagine all the people
Living life in peace...*

*You may say I'm a dreamer
But I'm not the only one
I hope someday you'll join us
And the world will be as one*

*Imagine no possessions
I wonder if you can
No need for greed or hunger
A brotherhood of man
Imagine all the people
Sharing all the world...*

*You may say I'm a dreamer
But I'm not the only one
I hope someday you'll join us
And the world will live as one*



Leader nella cura
della fimosi
senza chirurgia

Affidabile e sicuro,
con spedizione anonima



Guarisci senza intervento

Un innovativo approccio non chirurgico alla risoluzione della fimosi per dire no alla circoncisione chirurgica.



Brevettato e sperimentato

Phimostop è un brevetto europeo oggetto di studio clinico universitario ospedaliero presso il Policlinico Tor Vergata di Roma.



Senza ricetta

Si tratta di un sussidio acquistabile senza prescrizione medica concepito per riportare il paziente allo stadio precedente l'insorgere della fimosi.



Abbattimento costi e attesa

Risparmi i costi dell'intervento chirurgico e i lunghissimi tempi delle liste di attesa.



Validazione Ministero Salute

Phimostop è un protocollo per la remissione della fimosi e della retrazione cicatriziale anelastica senza operazione chirurgica di circoncisione validato dal Ministero della Salute (N. 105819).



In Farmacia

Puoi ordinare Phimostop sul nostro sito (il prodotto arriva in plico anonimo anti effrazione) oppure acquistarlo in farmacia, dove disponibile.

Visita il sito www.phimostop.com



FEDERICO VIGO
Broker Manager

« COME VA IL MERCATO DI AXA E CASALPALOCCO? »

Buonasera Federico, 2 mesi fa abbiamo parlato del mercato immobiliare dopo la prima emergenza del coronavirus. I primi dati erano molto incoraggianti ma oggi viviamo una nuova fase di emergenza, il mercato delle case come sta reagendo ?

Buonasera Salvatore, il mercato in generale continua a rispondere bene sul segmento abitativo nonostante il calo fisiologico delle compravendite dovuto al periodo del lock down. Non si è arrestata la CRESCITA DEI PREZZI che nel secondo trimestre 2020 ha visto un incremento dei valori del 3,1% rispetto al primo trimestre e, del 3,4% su base annua. Come era prevedibile in grande difficoltà il comparto del retail e il settore alberghiero, una leggera crescita anche per gli immobili ad uso logistico. I NOSTRI QUARTIERI continuano a stimolare grande appeal ed una forte CRESCITA DELLA DOMANDA (la re/max BLU registra un incremento di oltre il 30% delle richieste) , favoriti dalle nuove tendenze e dalle aspettative che la clientela ricerca nella casa del domani.

QUALI SONO LE NUOVE TENDENZE CHE STANNO FAVORENDO IL MERCATO DI ZONA ?

La miglior risposta la troviamo nella recente ricerca condotta da Scenari immobiliari e Casa.it, che in occasione della prima GIORNATA NAZIONALE DELLA CASA, tenutasi l' 01-10-2020, ha

presentato i risultati dell'indagine statistica "LA CASA CHE VORREI". Il campione rappresentativo intervistato è stato di 22.000 persone, l'obiettivo quello di comprendere quali siano i desideri, sogni, speranze ed esigenze da soddisfare in una nuova abitazione. E' emerso che per gli italiani l'acquisto della prima casa rimane l'obiettivo principale, che il 10% degli intervistati nella fase del lock down ha sviluppato l'esigenza di cambiare la propria abitazione perché la forzata condizione tra le mura domestiche ha fatto nascere nuove esigenze. Il 42% del campione comprerebbe per possedere la prima casa per la prima volta, il 27% per sostituire la prima casa con una più grande, il 6% per sostituire la prima casa con una più piccola. L'affitto è considerato dagli italiani una scelta temporanea, il 29% lo considera una fase momentanea in attesa dell'acquisto, il 16% si orienta sull'affitto per poter cambiare appartamento ed indirizzo secondo necessità, il 15% per motivi di spostamento a secondo del lavoro, mentre SOLO L'8% DICHIARA DISINTERESSE AL FUTURO ACQUISTO DI UNA CASA. L'esigenza di una CASA PIU' GRANDE è molto forte, al punto tale che il 62% dichiara di prendere in considerazione, a parità di spesa, la vendita della propria abitazione situata in zona centrale e semicentrale, per acquistarne una in zona più periferica con

superficie superiore. Per il campione intervistato è irrinunciabile un quartiere con spazi verdi 60% delle preferenze, vicinanza a supermercati 58%, negozi e servizi 51%, mezzi pubblici efficienti 48%. Parlando di casa il 58% sogna un giardino privato, box garages 51%, cucina abitabile 46%, ampio soggiorno 46%, più camere per i figli 45%, due o più bagni 45%. In poche parole tutto quello che offre il nostro territorio, fatta forse eccezione per l'efficienza dei mezzi pubblici.

E PER LE AGENZIE IMMOBILIARI COSA E' CAMBIATO IN QUESTI MESI ?

Il nostro ufficio come detto è stato investito in questi mesi da un grande aumento della richiesta. La BLU attualmente affiliata al gruppo re/max da 20 anni, gestisce oltre 230 immobili in ESCLUSIVA, sui quali come detto ha ottenuto un incremento di oltre il 30% tra chiamate in entrata e richieste specifiche pervenute presso i locali del CENTRO ESCHILO. Il mese di Ottobre si sta chiudendo per noi con il record storico di fatturato generato in un singolo mese, dato dall'importante numero di transazioni concluse. In generale il lavoro è cambiato con l'utilizzo maggiore delle piattaforme di videoconferenza ma soprattutto con l'esplosione dell'utilizzo dei VIRTUAL TOUR. Nell'ultimo trimestre l'86% dell'utenza ha affermato che prima di recarsi di persona

in una casa preferirebbe visitarla online tramite visita guidata. Il covid ha reso necessario per le agenzie l'adozione di protocolli di sicurezza contro il contagio. Oltre alla semplice mascherina sono stati adottati l'utilizzo dei calzari e dei guanti in appuntamento. Noi in particolare, per garantire ulteriormente i nostri collaboratori ed i clienti, abbiamo deciso di comune accordo in BLU di sottoporci ogni settimana ai test sierologici, presentandoci agli appuntamenti con relativo certificato medico che attesti la negatività al virus.

Grazie Federico per il prezioso contributo , alla prossima intervista!

Grazie a Te Salvatore !



DA OLTRE 25 ANNI LE CASE PIU' BELLE DI AXA E CASALPALOCCO PORTANO LA NOSTRA FIRMA

SEI UN AGENTE IMMOBILIARE O ASPIRI AD ESSERLO ?



CONOSCI I NOSTRI NUOVI PIANI PROVVISORIALI E I PERCORSI FORMATIVI DELLA BLU ?

La BLU è la STORICA AGENZIA del gruppo Remax attiva a CASALPALOCCO ed AXA da 26 anni. PLURIPREMIATA e più volte riconosciuta nel tempo come una delle ECCELLENZE tra gli affiliati in EUROPA. In questi anni ha CRESCIUTO e FORMATO i MIGLIORI AGENTI IMMOBILIARI del nostro territorio. I nostri NUOVI PIANI prevedono la MASSIMA REMUNERAZIONE del tuo LAVORO e la possibilità di costruire una RENDITA INTEGRATIVA con l'opzione previdenziale.

50% DA ZERO SPESE

85% NO STRESS

100% PIANO AGENCY

Cristiana SPIRITI
Broker Owner

LA PROPOSTA E' SEMPLICE: LAVORA CON I MIGLIORI, ALLE MIGLIORI CONDIZIONI DI MERCATO. UNISCITI ALLA NOSTRA SQUADRA #DIVENTA BLU #BLUAGENTITOP
CONTATTACI PER UN COLLOQUIO INFORMATIVO 0652364785 (r.a.)



SEGUICI SU Mi piace E SU RE/MAX BLU con oltre 6000 FOLLOWER!

Consulta le oltre 260 proposte immobiliari di zona in esclusiva nel nostro sito WWW.REMAX.IT/BLU e le oltre 1500 proposte esclusive su Roma

RE/MAX Blu



RE/MAX COLLECTION

CASALPALOCCO
Trattativa riservata
Villa unifamiliare di circa 300 mq. distribuiti su un unico ampio livello. Immersa in un parco di oltre 4.000 mq. con piscina 14x7.

www.remax.it/21901013-164



RE/MAX COLLECTION

CASALPALOCCO
Trattativa riservata
Villa di circa 260 mq di gran pregio, dotata di riscaldamento a pavimento, impianto di videosorveglianza, piscina riscaldata e campo da calcio.

www.remax.it/21901013-85



RE/MAX COLLECTION

CASALPALOCCO
€ 860.000,00
Villa singola tipologia «Vela» con grandissimo giardino che circonda l'immobile su tre lati, dove troviamo un'area attrezzata dedicata alla cucina.

www.remax.it/21901121-16



CASALPALOCCO
€ 695.000,00
Prestigiosa villa tipologia «VELA» di 360 mq immersa nel verde di un giardino di 900 mq, con doppio box auto e ampia dependance di 70 mq.

www.remax.it/21901121-14



CASALPALOCCO
€ 745.000,00
Villa bifamiliare rivestita in cortina di circa 360 mq posti su tre livelli. Molto luminosa e circondata da un parco di 700 mq. si presenta in perfetto stato di manutenzione.

www.remax.it/21901013-163



RE/MAX COLLECTION

CASALPALOCCO
€ 649.000,00
Splendida villa con più di 1.500 mq di giardino, con laghetto e piscina. L'immobile si presenta in ottimo stato ed è composto da due piani, per un totale di 250 mq interni.

www.remax.it/21901160-37



CASALPALOCCO
€ 425.000,00
Villa a schiera capo testa nell'isola 26 Nord "Gli Aranci". La villa si dispone su tre livelli fuori terra e gode di un grande giardino perimetrale di circa 200 mq.

www.remax.it/21901137-43



CASALPALOCCO
€ 640.000,00
Villa di grande rappresentanza di circa 390 mq, dotata di tutti i confort richiesti ad un immobile di prestigio, con rifiniture di alto pregio. Giardino con 4 posti auto.

www.remax.it/21901137-45



RE/MAX COLLECTION

AXA
Trattativa riservata
Villa esclusiva finemente ristrutturata con sala relax e proiettore, piscina campo da beach volley e dependance. Doppio box auto.

www.remax.it/21901013-125



RE/MAX COLLECTION

AXA
Trattativa riservata
Villa unifamiliare di ampia metratura, grande giardino di 2.000 mq. con piscina. Tutta la villa si sviluppa su tre livelli complessivi di 400 mq.

www.remax.it/21901013-106



AXA
€ 780.000,00
Villa esclusiva di circa 380 mq disposta su 4 spaziosi livelli con ampio e curatissimo giardino di 1.000 mq e comoda area barbecue.

www.remax.it/21901096-69



RE/MAX COLLECTION

AXA
€ 619.000,00
Elegante e luminosissima villa unifamiliare disposta su quattro spaziosi livelli e circondata da un bellissimo giardino di circa 800 mq

www.remax.it/21901108-54



AXA
€ 440.000,00
Villa plurifamiliare disposta su 4 livelli di ampia metratura. Giardino con terrazzo, balconi e doppio box auto completano l'immobile.

www.remax.it/21901147-4



AXA
€ 425.000,00
Proponiamo questa bella villa luminosa di circa 260 mq disposti su 4 livelli e con ampio giardino di circa 500 mq. Un grande box auto completa l'offerta.

www.remax.it/21901121-21



RE/MAX COLLECTION

AXA
€ 380.000,00
Luminoso e spazioso appartamento bilivelli completamente fuori terra con curatissimo giardino privato.

www.remax.it/21901121-24

RE/MAX BLU UNA GRANDE SQUADRA AL VOSTRO SERVIZIO



Cristiana SPIRITI propone in vendita

MADONNETTA

Grazioso appartamento di circa 70 mq di recente costruzione con affaccio a sud. Balcone, terrazzo e box auto, completano l'offerta immobiliare.

www.remax.it/21901013-171
€ 199.000,00

Alessio PIETROBONO propone in vendita

MADONNETTA

Appartamento trilocale posto al secondo piano con ascensore. Completa la proprietà un comodo box auto

www.remax.it/21901108-46
€ 208.000,00

Cristiana SPIRITI propone in vendita

AXA MADONNETTA

Attico e super attico con ingressi indipendenti più box. L'appartamento è sito in condominio signorile con ampi spazi verdi.

www.remax.it/21901161-9
€ 299.000,00


**Giada
CARTOLANO
348 3049461**



**Alessio
PIETROBONO
339 7473179**



**Massimiliano
DE ANGELIS
388 9387680**



**Fabrizio
BISCARI
347 6545688**

Alessio PIETROBONO propone in vendita

AXA

Proponiamo questo luminoso duplex superiore di circa 120 mq. Completano l'offerta due ampi balconi, giardino e due posti auto.

www.remax.it/21901096-82
€ 320.000,00

Alessio PIETROBONO propone in vendita

AXA

Proponiamo in vendita una nuova costruzione di villini bifamiliari su due livelli completamente fuori terra di varie metrature.

www.remax.it/21901096-77
€ 330.000,00

Cristiana SPIRITI propone in vendita

AXA

Attico panoramico su unico livello di circa 105 mq nel complesso residenziale «terrazze del presidente»

www.remax.it/21901156-17
€ 369.000,00

Massimiliano DE ANGELIS propone in vendita

AXA

Villa unifamiliare di circa 300 mq dislocata su 4 livelli circondata da un giardino di circa 350 mq. Ottima esposizione.

www.remax.it/21901074-93
€ 515.000,00

Cristiana SPIRITI propone in vendita

INFERNETTO

Appartamento di circa 45 mq. posto al primo piano con soggiorno, camera matrimoniale, bagno cucina e terrazzo.

www.remax.it/21901167-10
€ 132.000,00

Alessio PIETROBONO propone in vendita

INFERNETTO

Bilocale di ampia metratura disposto su due livelli. Completa la proprietà un posto auto in garage condominiale.

www.remax.it/21901097-41
€ 140.000,00

Alessio PIETROBONO propone in vendita

INFERNETTO

Grazioso appartamento bilocale di circa 60 mq, sito al secondo ed ultimo piano, con balconcino vivibile e posto auto.

www.remax.it/21901108-56
€ 140.000,00

Alessandro MISERINI propone in vendita

INFERNETTO

Appartamento di recente costruzione articolato su 2 livelli, con giardino di circa 200 mq. e 3 posti auto interni.

www.remax.it/21901137-40
€ 219.000,00

Alessio PIETROBONO propone in vendita

INFERNETTO

Porzione di villa di circa 160 mq disposti su tre livelli con spazioso giardino mattonato, veranda e posto auto interno.

www.remax.it/21901124-20
€ 229.000,00

Cristiana SPIRITI propone in vendita

INFERNETTO

Villetta ottima posizione di 140 mq. L'immobile si sviluppa su tre livelli, si presenta molto luminoso e gode di un comodo giardino.

www.remax.it/21901110-24
€ 249.000,00

Alessio PIETROBONO propone vendita

INFERNETTO

Villino su 3 livelli di circa 180 mq con le camere fuori terra. L'immobile si presenta molto luminoso grazie all'ottima esposizione.

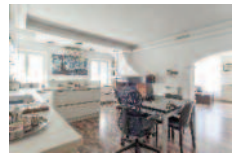
www.remax.it/21901025-143
€ 265.000,00

Alessio PIETROBONO propone vendita

INFERNETTO

Vendesi villino su tre livelli, completamente ristrutturato di 200 mq. circa, con giardino, patio esterno e posto auto privato.

www.remax.it/21901108-53
€ 320.000,00

Alessio PIETROBONO propone vendita

INFERNETTO

Villa bifamiliare di 170 mq disposti su due livelli completamente fuori terra, con grande giardino mattonato di 200 mq.

www.remax.it/21901121-23
€ 359.000,00

Cristiana SPIRITI propone in vendita

INFERNETTO

Villa capo testa di un complesso privato di altri 8 villini, realizzata in design moderno, white style.

www.remax.it/21901142-7
€ 379.000,00

Alessio PIETROBONO propone vendita

INFERNETTO

Villa ampia, già divisa in due unità abitative molto luminose. Giardino verde con area parcheggio, completano la proprietà.

www.remax.it/21901025-129
€ 399.000,00

Fabrizio BISCARI propone in vendita

INFERNETTO

Villa unifamiliare di ampia metratura, disposta su due livelli più mansardato. Ottima esposizione, giardino e posti auto.

www.remax.it/21901143-52
€ 450.000,00

Massimiliano DE ANGELIS propone in vendita

INFERNETTO

Villa bifamiliare di ampia metratura su TRE LIVELLI FUORI TERRA con giardino di circa 900 mq e Box Auto interno.

www.remax.it/21901074-101
€ 550.000,00

Cristiana SPIRITI propone in vendita

INFERNETTO

Villa unifamiliare in ottime condizioni articolata su due livelli fuori terra con spazi molto ampi e curatissimo giardino di circa 750 mq.

www.remax.it/21901175-1
€ 679.000,00

UFFICIO 500MQ CENTRO ESCHILO
Galleria Commerciale - Primo piano
Via Eschilo 72 - 06/52.36.47.85



LUXURY PROPERTIES

UN'ESCLUSIVA REMAX BLU



PARIOLI

Lussuoso appartamento il cui affaccio gode della splendida cornice di Villa Ada. L'appartamento è stato completamente e finemente ristrutturato, il design moderno, elegante e accogliente rende questa prestigiosa proprietà veramente unica nel suo genere.

Tre balconi completano l'immobile di cui uno Ampio e circolare. Box auto doppio e comoda cantina.

www.remax.it/21901013-124



EUR

L'appartamento è situato al ventesimo piano del grattacielo Eurosky, l'edificio più moderno e tecnologico di Roma, nel quartiere Eur, a 100mt dal Centro Commerciale Euroma 2. Questo prestigioso immobile gode di affacci esclusivi, sul Palazzo della Civiltà del Lavoro, e sulla Basilica dei Santi Pietro e Paolo. Ambiente elegante, moderno, panoramico confortevole e sicuro.

www.remax.it/21901013-92



EUR

Via Kenia Eur, in esclusivo contesto residenziale, immerso nel verde, ben collegato e ottimamente servito, proponiamo in vendita prestigiosa villa.

L'immobile si sviluppa su quattro livelli, tre fuori terra ed uno interrato con superficie coperta di circa 450 metri quadrati. La villa viene impreziosita dal bellissimo giardino di circa 700 metri quadrati e si completa con una caratteristica dependance di circa 66 metri quadri.

www.remax.it/21901161-15



FIESOLE (FI)

Questo immobile, Villa Sant'Ignazio, nasce come monastero gesuita del settecento, poi declinato in Villa Machiavelli e Villa Covoni, attraverso la sapiente conservazione degli spazi di cui si componeva il complesso. La proprietà presta l'opportunità di essere divisa in due lussuose unità abitative (una di 120 e l'altra di 485 metri quadri) che ripropongono entrambe gli originali affreschi dell'epoca. Gli esterni sono un esempio di rara bellezza architettonica applicata al verde e ai giardini rigogliosi.

www.remax.it/37261012-4

CONTATTA GLI SPECIALISTI DEL LUSSO AL 0652364785



A U T O C A R R O Z Z E R I A

LA NOSTRA PROFESSIONALITA' E' LA VOSTRA GARANZIA

LAVAGGIO E PULIZIA A FONDO VERNICE AUTO
DECONTAMINAZIONE CHIMICA MECCANICA



PRODOTTI NANOTECNOLOGICI UTILIZZATI



LUCIDATURA E TRATTAMENTO
NANOTECNOLOGICO CARROZZERIA AUTO



RISULTATO FINALE: AUTO LUCIDISSIMA, ALTA RESISTENZA
ALLA GRAFFIATURA, IDROREPELENTE, PROTEZIONE
DA AGENTI CHIMICI DA AUTOLAVAGGIO



Auto di cortesia
e servizio navetta
su tutta Roma

AUTOCARROZZERIA CIRILLO

Via Luigi Pernier, 3 - Casal Palocco - Roma
Tel. 06/5650525 - Fax 06/56359161 - email: sracirillosrl@hotmail.it

TRA NOI

Eletto il nuovo Consiglio Direttivo del CSP

Ad Aprile di quest'anno avremmo dovuto tenere un'assemblea per rinnovare il Direttivo per la gestione del CSP per il prossimo quinquennio 2020-2025, consentendo di dare continuità a questa splendida ed unica realtà presente nel ns quartiere da oltre 38 anni.

Purtroppo la pandemia del Covid ci ha costretto a chiudere il centro dalla metà di marzo, bloccando tutte le attività.

Qualche attività è ripartita a Giugno e abbiamo riavviato quasi tutte le attività a Settembre 2020. Anche se le attuali prospettive sull'evolversi della pandemia non sono al momento incoraggianti, abbiamo però ritenuto importante convocare l'Assemblea dei Soci per Domenica 18 Ottobre 2020 sia per dare al CSP un nuovo Direttivo pienamente operativo, nel rispetto di quanto previsto dal ns Statuto, sia per approvare il bilancio consuntivo 2019-20, sempre come richiesto dal ns statuto.

L'Assemblea oltre ad approvare il Bilancio consuntivo 2019-20, ha anche eletto i Sigg. Parlagreco Paolo, Di Cola Raffaele, Donnesi Anna, Sequi Federica, Vizzone Valeria, Brega Domenica, Rocchetta Pantaleo, Castelli Stefano, Carli Enrico, Theodoli Stefania, Gianani Adriana come membri del nuovo Direttivo che resterà in carica fino ad Ottobre 2025. Successivamente il Direttivo ha



eletto Paolo Parlagreco nel ruolo di Presidente del Centro, Valeria Vizzone Vice Presidente e Raffaele Di Cola Segretario-Tesoriere dell'Associazione.

Gli obiettivi principali che dovranno essere perseguiti dal nuovo Direttivo per i prossimi cinque anni saranno:

- Coinvolgere nuove risorse nella gestione del centro sia per garantire la continuità operativa alle tante realtà/attività esistenti **che per consentire un ricambio generazionale sereno ove necessario** e, ove possibile, per poter avviare/ospitare nuove iniziative.

- Prestare particolare attenzione sia ai giovani che agli anziani con proposte e iniziative adeguate alle loro aspettative.

- Continuare ove possibile ad abbellire e rinnovare le strutture del centro.

- Sostenere e migliorare ulteriormente la ns comunicazione tramite sito web, gazzetta, pagina facebook, mails etc.

- Rimanere sempre disponibili ed attenti alle esigenze degli immigrati e delle persone diversamente abili, offrendo loro spazi di aggregazione ed incontro.

- Portare possibilmente a buon fine, le azioni legali di contrasto alle richieste portate avanti dagli eredi Corvini, si spera anche con il sostegno del Comune.

Nel nostro ricordo Fernanda Belleri

Il 28 settembre è venuta a mancare Fernanda Liddonni Belleri.

A Casal Palocco dal 1969, ha attivamente partecipato alla vita sociale del quartiere.

Appassionata di botanica, ha fatto parte dell'Associazione Plinio fin dalla fondazione.

Si è dedicata al volontariato con Agape, molti la ricorderanno al mercatino delle Terrazze fino a quando la salute glielo ha permesso, entusiasta di raccogliere fondi per i bambini in Africa.

La ricordano con affetto le figlie Patrizia ed Elisa, il genero Alberto, i nipoti e la pronipotina.



www.privatassistenza.it

PRIVAT ASSISTENZA®

ASSISTENZA DOMICILIARE E OSPEDALIERA ANZIANI MALATI DISABILI

Chiamaci. Rispondiamo sempre!

REPERIBILITÀ H 24 TUTTI I GIORNI DELL'ANNO



06 69427197



ROMA · Via Domenico Purificato, 179





Nuova Acanto

Nonostante le incertezze e le preoccupazioni del momento, e le improvvise e non prevedibili variazioni che ogni giorno l'andamento della pandemia ci riserva, abbiamo deciso non solo di continuare ad attuare il nostro programma di Ottobre, ma di sviluppare quello di Novembre ed ipotizzare anche qualche evento all'inizio di Dicembre, prima della consueta pausa per le festività di fine anno.

I primi eventi di **Ottobre** si sono svolti senza particolari problemi, numerosi e soddisfatti i partecipanti che hanno rispettato disciplinatamente le norme previste (le tre M: Mascherina, Metro, Mani), oltre al controllo della temperatura e la registrazione individuale della partecipazione per ogni evento.

Il salone del CSP viene sempre sanificato prima di ogni riunione, così come i pullman di cui ci serviamo. Ricordo la necessità di prenotare preventivamente la partecipazione a tutti gli eventi, incluse le conferenze/proiezioni del venerdì pomeriggio. Per un'elementare questione di correttezza nei confronti degli altri, chi poi pensa di non venire, deve disdire per tempo (venerdì 16 ben 11 persone si sono "dimenticate" di farlo).

Per **Novembre** sono previsti cinque eventi, descritti dettagliatamente nel "calendario" spedito via e-mail, stampato e reso disponibile in bacheca, e pubblicato su Facebook e sul sito del CSP. In sintesi:

· Mercoledì 11. Visita al Castello Theodoli di Ciciliano (nella foto), pranzo in un sala del castello, visita a un sito archeologico vicino



· Venerdì 13. La conferenza di Donato Di Stasi sull'invasione della tecnologia nelle nostre vite, privata e sociale.

· Venerdì 20. Arrigo Telò ci preparerà all'ascolto dell'*Incompiuta* di Schubert.

· Sabato 21. Vasily Petrenko eseguirà per noi la mai abbastanza riascoltata *Sinfonia "Incompiuta"* al Parco della Musica.

· Mercoledì 25. Visita guidata alla mostra su Banský al Chiostro del Bramante (in questa pagina



una sua recentissima opera realizzata a Nottingham; la bicicletta un po' scassata è vera, la ruota mancante è quella disegnata e con cui la bambina balla l'hula hoop).



Per **Dicembre**, abbiamo altre idee, e in particolare, sempre che sia fattibile, vorremmo chiudere l'anno con una mostra fotografica e la nostra tradizionale polenta al circolo del golf "Mare di Roma", dove gli ampi spazi consentono di rispettare le distanze.

E' ovvio che in ogni circostanza, all'interno del CSP, sul pullman, a concerto, alle mostre, durante le gite, ecc. verranno sempre adottate tutte le misure anti-Covid attualmente previste, e che ciascuno di noi le metterà diligentemente in pratica. E' più sicuro partecipare ad un evento di Nuova Acanto che andare al supermercato o al bar...

Siamo determinati ad andare avanti e mantenere la carica di stimolo intellettuale, condivisione, contatti sociali, allargamento culturale che la nostra associazione persegue ormai da otto anni.

Meglio vivere che sopravvivere...

Mer 11	Gita al Castello di Ciciliano
Ven 13	"Sogneremo pecore elettriche?" Impatto della tecnologia sulla società.
Ven 20	Franz Schubert : una vita breve, una grande musica
Sab 21	Concerto al Parco della Musica; V.Petrenko - "L'Incompiuta"
Mer 25	Mostra su Banský al Chiostro del Bramante
Dicembre	
Da definire	Wang Yangcheng alla GNAM, oppure una conferenza al CSP
Da definire	Mostra foto e polenta al Mare di Roma

Tutti i dettagli, quote di partecipazione, orari e contatti sono pubblicati nel "calendario" mensile di "Nuova Acanto". (l'ultimo è quello di Novembre). Per info: G.Menzio, 347.3738360; giuseppe.menzio@fastwebnet.it.

Ripartiamo... Andiamo a scuola



Autiamoci e sosteniamoci psicologicamente in questo momento di ripartenza scolastica. L'IPDM è un'associazione che offre servizi psicologici alla persona nel territorio del X Municipio. L'equipe dell'IPDM è formata da psicologi e psicoterapeuti volontari che lavorano in sinergia, accogliendo la persona nelle sue difficoltà, aiutandola a scoprire le proprie risorse, competenze e capacità.

Ha all'attivo percorsi di consulenza psicologica per adolescenti (dai 15 anni in su), per adulti e per genitori, offrendo un supporto psicologico tanto importante in questo momento di ripartenza, difficile, con regole ancora non del tutto chiare.

In questo momento di cambiamento e di ripartenza scolastica, è importante prendersi cura delle proprie paure e incertezze.

Leggendo e ascoltando le sensazioni, i pensieri di ragazzi, insegnanti e genitori, arriva l'emozione di ritrovarsi dopo tanto tempo.

Ma come ci ritroviamo? Cosa ci portiamo dal lockdown?

Durante questo periodo di pandemia gli alunni, gli insegnanti e i genitori stanno cogliendo l'importanza della scuola.

Mai come nel momento della ripartenza vengono messe in luce le fragilità dell'organizzazione, di quello che non è stato fatto e che sarebbe stato fondamentale fare. Proprio ora, in questo momento di ripartenza, è importante capire cosa ci è accaduto e quali sono state le conseguenze del Covid-19.

Da oggi la scuola sarà diversa da quella che abbiamo lasciato. Sarà più essenziale: meno alunni, aule più spoglie, banchi più distanti, meno contatto fisico tra alunni e insegnanti. Ma siamo sicuri che sia solo negativo?

Tutto questo forse ci aiuterà a concentrarci su quello che è realmente importante: incontrarsi, lavorare insieme, creare rapporti profondi, leali e pieni di fiducia.

La scuola, in alcuni casi con difficoltà, ha imparato a fare rete, a sostenersi e a sostenere i ragazzi e i genitori. Ora è importante continuare a farlo, aiutandoci, dando voce alle infinite domande e cercando insieme le risorse.

PER INFORMAZIONI:

Sedi operative: Via Capitan Casella 43, Ostia - Viale Gorgia di Leontini 171, Casal Palocco

Contatti: 06/90212566, lunedì e venerdì dalle 15:00 alle 18:00

www.ipdm.it - info@ipdm.it

Dott. GIANFRANCO PANARELLO MUSCOLINO MEDICO - CHIRURGO

**Specialista in clinica oculistica e chirurgia oculare
Coordinatore di branca oculistica ASL RM D**

STUDIO: Le Terrazze - Galleria n.24 - tel. 06.50915279 - Casalpalocco - Via Gino Bonichi, 111 - tel. 06.52350770 - Acilia
Via Raffaele De Cosa, 61 - tel. 06.56339860 - Ostia - Via Torcegno, 65 F - tel. 06.50916397 - Infernetto

MUSICA

La scomparsa di Eddie Van Halen

Il 6 ottobre scorso, dopo una lunga battaglia contro il cancro, è venuto a mancare a soli 65 anni Eddie Van Halen, unanimemente riconosciuto tra i più influenti ed innovativi chitarristi del XX secolo.

Nasce nel 1955 nei Paesi Bassi, dove vive fino all'età di sette anni per poi emigrare assieme alla famiglia negli Stati Uniti, stabilendosi a Pasadena.

Si avvicina fin da giovanissimo alla musica studiando il pianoforte e la batteria, scegliendo poi, a soli dodici anni, la chitarra elettrica, mai più abbandonata.

Verso la fine degli anni settanta, assieme al fratello Alex, batterista, forma i Mammoth, complesso che ingloba anche il bassista Michael Anthony e il cantante David Lee Roth, il quale suggerisce di adottare il cognome dei due fratelli, ritenuto più efficace.

Scoperti da Gene Simmons dei Kiss, che ne produce il primo demo, i quattro debuttano nel 1978 per l'etichetta Warner Bros, con un album omonimo che continua a vendere ininterrottamente nel tempo fino ad ottenere la certificazione di disco di diamante (oltre 10 milioni di copie commercializzate nei soli Stati Uniti), divenendo uno degli esordi di maggior successo.

Il chitarrista diviene immediatamente noto al grande pubblico, sia per la velocità e la precisione dei suoi assoli (che gli valgono l'appellativo di "Jimi Hendrix degli anni '80") sia per il perfezionamento del tapping (tecnica che consiste nel suonare lo strumento con entrambe le mani sulla tastiera in modo da coprire intervalli inusualmente ampi e impossibili da raggiungere con il legato tradizionale).

La sua fama cresce ininterrottamente per tutti gli anni '80: Michael Jackson lo vuole nel suo disco leggendario "Thriller" del 1983 (suo l'assolo in "Beat It"), la rivista Rolling Stone lo colloca all'ottavo posto tra i cento migliori chitarristi di ogni tempo, mentre Guitar World, periodico specializzato in chitarre, lo posiziona addirittura in testa alla classifica.

Il sesto album dei Van Halen, intitolato "1984", che contiene il famosissimo brano "Jump", con cui esplodono anche in Italia, diviene cinque volte disco di platino.

Oggi, preferiamo ricordarlo anche per la sua grandissima umiltà: in un'intervista rilasciata nel corso del noto programma "Tonight Show", Johnny Carson gli chiese cosa si provasse ad essere il miglior chitarrista sulla faccia della terra e l'artista rispose: "Chiedilo a Steve Lukather!" (altro virtuoso della chitarra, noto per la sua militanza nei Toto).

Alessio Livi

Nel nostro ricordo: Giuseppe Cianci

Il tempo generale ha fermato il "tuo tempo" due anni fa. Talvolta crediamo di non ricordare, ma... poi tutti ci torna alla mente. E ci sovengono i tuoi buoni propositi, i tuoi preziosi consigli, la tua saggezza e la tua voglia di sapere. E riecheggiano in noi le tue risate, la tua gioia, la tua voglia di vivere, la tua bellissima voce.

Ci inorgogliesce sentir parlare di te con stima, affetto e riconoscenza da tutte le persone che ti hanno conosciuto. E dietro di "te" ci sarà sempre una scia di "amore grande".

La tua adorata famiglia.



Gruppo Ascolto della Musica

Programma per gli incontri di Novembre-Dicembre 2020

Giovedì 19 Novembre 2020 ore 16:00 – 17:30

Gli incontri musicali al CSP si concludono per il 2020 con un appuntamento dedicato alla danza e successivamente con uno sguardo sull'affascinante molteplicità sonora dell'orchestra.

Giovedì 19 novembre si parlerà di *Apollon musagète*, il balletto composto da Igor Stravinskij nel 1928 che è diventato uno dei titoli fondamentali della danza neoclassica anche grazie alla splendida coreografia di George Balanchine.

Pur nella sua brevità (la durata è di circa mezz'ora), *Apollon musagète* è una composizione originalissima che dimostra pienamente la genialità con la quale Stravinskij era capace di riflettere (e farci riflettere) sulle implicazioni profonde della mitologia greca.



Giovedì 3 Dicembre 2020 ore 16:00 – 17:30

Giovedì 3 dicembre l'incontro intitolato *Il suono dell'orchestra* farà scoprire la ricchezza e la complessità della componente acustica di ogni interpretazione musicale rispettosa dell'intenzione artistica del compositore.

Se è vero che la musica è un pensiero che diventa suono, è anche vero che soltanto attraverso questo suono l'ascoltatore può comprendere il messaggio contenuto nei brani. L'incontro al CSP porterà il pubblico a capire meglio l'orchestra, la sonorità dei vari strumenti e anche l'acustica di una sala creata appositamente per l'ascolto.

Gli incontri hanno una durata di 90 minuti e inizieranno alle ore 16.00

I posti a sedere saranno opportunamente distanziati e i locali saranno quotidianamente sanificati nel rispetto delle norme anti-Covid vigenti.

Si richiede ai partecipanti di indossare la mascherina facciale e di sanificare le mani all'ingresso del CSP.

STUDIO LEGALE Avv. Gianfranco PASSARETTI

PATROCINANTE IN CASSAZIONE E GIURISDIZIONI SUPERIORI

CONSULENZA ED ASSISTENZA LEGALE
CIVILE, PENALE e TRIBUTARIO

PRIMO COLLOQUIO GRATUITO

SUCCESSIONI, TESTAMENTI ED ESECUZIONI TESTAMENTARIE

SEPARAZIONI E DIVORZI BREVI

VERIFICA ANNULLAMENTO DI DIRITTO DELLE CARTELLE
DI PAGAMENTO FINO AD € 1.000 PER RUOLI DAL 2000 AL 2010

ROTTAMAZIONE TER CARTELLE, OPPOSIZIONI ALLA
RISCOSSIONE ESATTORIALE E TRIBUTARIA
(CONTRO TASSE, MULTE, BOLLO AUTO, TARI ED ICI,
IPOSTECHE E FERMI AMMINISTRATIVI)

RISARCIMENTO DANNI
(ERRORI SANITARI, INFORTUNISTICA STRADALE)
(ASSISTENZA MEDICO LEGALE),

RECUPERO CREDITI
(SU ASSEGNI, CAMBIALI, SCRITTURE PRIVATE E SENTENZE)

DIRITTO ASSICURATIVO

LOCAZIONI, SFRATTI E CONDOMINIO

CONTRATTUALISTICA (PRELIMINARI, LOCAZIONI ECC.)

ASSISTENZA E DIFESA NEI PROCEDIMENTI PENALI

STUDIO AXA CASALPALOCCO

00125 - VIA PRASSITELE N. 8

Tel. 06.98870097 – Fax 06.98870097 – Cell. 347.7542087

Facebook/Messenger: *Avvocato Gianfranco Passaretti*

E-mail: *gpassaretti23@yahoo.it*

Pec: *gianfrancopassaretti@ordineavvocatiroma.org*

**Vi presentiamo la nostra nuova agenzia
in via Ermanno Wolf Ferrari, 239.
Vi aspettiamo...**



Per ulteriori disponibilità visitate il nostro sito www.futuracase.it



CASALPALOCCO ISOLA 27/28
Villa schiera totalmente ristrutturata
tre livelli tutti residenziali e
giardino fronte/retro

€ 515.000

APE F



CASALPALOCCO VIA EVEMERO
ampio bilocale quarto e ultimo piano
terrazzo e soffitta

€ 245.000

APE G



CASALPALOCCO
in condominio con servizio di portineria
e piscina, Duplex superiore trilocale
in ottime condizioni posto auto interno

€ 320.000

APE G



INFERNETTO VIA VITTADINI
Villa in costruzione due livelli fuori terra
ampia metratura giardino 500mq.

€ 369.000

APE A+



INFERNETTO VIA STRADELLA
appartamento trilocale un bagno
due balconi ottime condizioni
posto auto interno scoperto

€ 197.000

APE F



MADONNETTA
villa trifamiliare caposchiera 3 livelli
COMPLETAMENTE e finemente
RISTRUTTURATA tripla esposizione

€ 495.000

APE B

Futura Case Immobiliare

Telefono 06.5090836 - 331.2961237 - 334.9237355

FATTI NOSTRI

Privacy domestica

Un ministro della Repubblica, a proposito del divieto, stabilito da un recente DCPM, di cenare in non più di sei persone era "scivolato" sul dire che mandava i controlli a casa su sollecitazione del consueto vicino invidioso che, evidentemente, non deve avere molti amici da invitare.

Sulla delazione non ci esprimiamo: ormai è un tutti contro tutti e di vicini invidiosi ne conosciamo tanti. Ma al Ministro della Repubblica ricordiamo l'articolo 13 della legge 689 del 1981 che recita: "Gli organi addetti al controllo sull'osservanza delle disposizioni per la cui violazione è prevista la sanzione amministrativa del pagamento di una somma di denaro possono, per l'accertamento delle violazioni di rispettiva competenza, assumere informazioni e procedere a ispezioni di cose e di luoghi diversi dalla privata dimora, a rilievi segnaletici, descrittivi e fotografici e ad ogni altra preparazione tecnica.

La guerra al contante

Procede senza sosta la guerra, accanita, contro l'uso del contante con la pia illusione di sconfiggere l'evasione fiscale, come se la stessa si annidi nell'acquisto di un caffè.

Dopo aver portato, dal primo luglio scorso, il limite di utilizzo a duemila euro per scendere a mille dal 2022, sembra giunto il momento di intervenire per incentivare i pagamenti digitali, bancomat e carte di credito, anche per piccoli acquisti di pochi euro. L'arma usata, che si aggiunge alla ormai celebre lotteria degli scontrini, è quella dell'accordo con gli operatori del settore che prevede l'azzeramento delle commissioni sugli acquisti con carta di credito o bancomat fino a 5 euro.

Quello che viene chiamato, con l'immane gergo nella lingua di Albione, "piano cashless" prevede anzitutto il rimborso del 10% sulle spese sostenute con strumenti tracciabili fino a un massimo di 3000 euro all'anno. Se facciamo almeno 50 transazioni al semestre il primo giugno e il primo dicembre di ciascun anno riceveremo sul nostro conto corrente complessivamente la somma che al massimo sarà di 300 euro. Le transazioni, però, NON

comprendono quelle fatte per gli acquisti online, ma solo quelle negli esercizi commerciali, bar e tabacchi inclusi.

Naturalmente non basta. Dovremo installare una nuova app, chiamata "Io", dove ci registreremo fornendo, al Grande fratello, l'Iban del nostro conto corrente. Guai a chi non ce l'ha. Niente possibilità di avere fino ai 300 euro all'anno. Nella app potremo controllare quante transazioni abbiamo fatto per cedere quante ce ne mancano per le fatiche 50 a semestre.

Ma per i più assidui c'è un ulteriore incentivo. Ci sarà una classifica semestrale di chi spende con mezzi tracciabili. Alle persone che, nell'arco dei primi sei mesi, risultano nelle prime centomila posizioni per numero di transazioni così effettuate, indipendentemente dal loro valore, viene attribuito il "Supercashback", un premio di tremila euro a ciascuno. E' un montepremi di 300 milioni che l'Agenzia delle Entrate regala nella convinzione che queste misure genereranno un gettito addizionale per lo Stato di 4,5 miliardi di euro. Come si riesca a dimostrarlo è tutta un'altra cosa. Anche perché qualcuno ci dovrebbe convincere sul perché a chi ci propone "se vuoi la fattura invece di 100 ti faccio pagare 150" dovremmo chiedere la fattura.

Tutto questo articolo sarebbe dovuto essere scritto usando il condizionale. Si è infatti in attesa del decreto attuativo. Ma quello è merce rara.

Le nostre priorità dopo l'effetto Covid

L'Istituto Nazionale di Ricerche Demòpolis, un istituto che studia le tendenze della società italiana basandosi sull'analisi dell'opinione pubblica, a metà ottobre ha effettuato una indagine demoscopica sottoponendo ai volontari che hanno accettato di parteciparvi, un sondaggio sui timori degli italiani causati dalla diffusione del Coronavirus. Dopo la netta flessione intervenuta nella stagione estiva la percentuale dei preoccupati era scesa dal 67% di giugno sino al 46% di inizio settembre. La nuova ondata di contagi l'ha fatta risalire di 32 punti raggiungendo a metà ottobre il 78%, un valore non lontano dai dati della scorsa primavera.

La scelta che obbliga all'uso delle mascherine anche all'aperto è stata accolta con favore dal 63% degli intervistati, mentre il 31% ne condivide l'uso, eccetto i casi in cui si è da soli. Solo il 6% si è dichiarato contrario.

Meno nette le posizioni sui due DCPM delle prime settimane di ottobre. Un terzo degli intervistati ha valutato le nuove misure utili e opportune. A sorpresa il 41% ritiene che gli interventi sono stati troppo timidi mentre solo un quarto li ha considerati inutili ed inopportuni.

Assai interessanti le indicazioni sulle priorità che il Governo dovrebbe considerare. Tra l'elenco fornito agli intervistati si potevano fare tre scelte. Al primo posto, priorità assoluta con una percentuale dell'83%, c'è il lavoro. A seguire (75%) gli investimenti nella sanità (erano al quinto posto l'anno prima). Al terzo posto, con il 72%, la riduzione della pressione fiscale. Il 60% ha indicato un serio piano di investimenti per la scuola. Percentuali analoghe per la semplificazione della burocrazia, la sicurezza urbana e un maggiore contrasto alla criminalità. Quanto all'immigrazione, che si posizionava al quarto posto nel luglio del 2019, è scivolata all'ottavo posto con il 50%.

Dove non ci si infetta

Non è semplice, per le migliaia di persone che giornalmente si scoprono infettati dal coronavirus, riuscire a capire dove hanno preso il virus. Per questo l'Azienda sanitaria Altamedica ha affrontato la questione da un diverso punto di vista, cercando di capire dove non ci si infetta.

Lo studio effettuato, di cui il suo Direttore sanitario Claudio Giorlandino ha riferito in una trasmissione su La7, confermando che "Il virus persiste negli asintomatici da dieci a quindici giorni", ha evidenziato che il 97% dei contagiati non aveva frequentato ristoranti; il 94% non aveva frequentato cinema e teatri; il 95% non aveva frequentato le palestre mentre il 58% aveva utilizzato il trasporto pubblico.

Forse, basandosi su questi dati, da considerare evidenze scientifiche, si sarebbe potuto disporre diversamente delle chiusure.

Studio Medico Dentistico Romeo

Dott. Francesco Romeo Odontoiatra - Medico-chirurgo
Odontoiatria estetica - Implantologia - Protesi

Dott. Gianluigi Fiorillo Odontoiatra - Specialista in
Ortognatodonzia - Ortodonzia del paziente in crescita e dell'adulto

Riceve per appuntamento lunedì, mercoledì, venerdì

AXA • VIA TERPANDRO, 81 - TEL. 06/52.36.12.24/33

Dott.ssa Renata Zilli

Medico Chirurgo

OCULISTA

Specialista in Terapia e Chirurgia degli occhi
Primario Ospedaliero idoneo

Via Alceo, 27 - Tel. 06.50913344 / 06.5211786
V.le Cesare Pavese, 36 - Tel. 06.5000634 / Cell. 338.8629130

Riceve per appuntamento

Dott.ssa AMALIA D'ANDREA

Dermatologa

Dermatologia clinica
Mappa dei nevi (Epiluminescenza digitale)
Dermatologia estetica

Studio:
Via Pindaro, 28N - 2° piano int. 11 (AXA - Roma)
Tel.: 06.50915114 - Cell.: 339.2972000
Lunedì, Martedì, giovedì e sabato

Dott. Giorgio Cassinis

Medico Chirurgo - Medicina Legale

Specialista in Ortopedia e Traumatologia

Dirigente 1° livello Ospedale C.T.O.

Trattamento dimagrante con sondino naso-gastrico

Studio: VIALE GORGIA DI LEONTINI, 33 - TEL. 06-50 91 40 05 - cell. 347 6508944



Solara Garden Center
presenta:

il Villaggio di Natale²⁰²⁰

Da Sabato 10 Ottobre

Tutti i giorni orario continuato dalle 8:30 alle 19:30

Domenica e festivi 09:00 - 19:00



All'interno del Villaggio di Natale verranno prese tutte le misure di sicurezza contro il coronavirus.
Al Solara teniamo molto alla vostra salute e a quella dei nostri dipendenti.

Porta il tuo vecchio albero e ti faremo uno
sconto dal 20% al 30%
su quello nuovo

(Promozione valida fino al 3 Novembre)

www.solaragarden.it - solaragarden@grupposolara.it
via di macchia saponara 247 - 00124 - Casal Palocco | Tel: 06 50914375

Solara Garden Center
Solara garden il Villaggio di Natale

Solaragardencenter



L'avvocato risponde

Rubrica a cura dell'avvocato Claudio Basili

Le quote ereditarie - 3

La legittima e gli eredi legittimari

Parlando di successione legittima, abbiamo finora indicato quali **eredi legittimi** il coniuge, i figli, gli ascendenti, i collaterali (fratelli e sorelle), gli altri parenti entro il sesto grado di parentela e infine, in mancanza di soggetti successibili, lo Stato.

Abbiamo visto come la legge, in **mancanza di testamento**, stabilisca un ordine di successione in relazione al grado di parentela: il parente più prossimo esclude quello più lontano con il patrimonio diviso in parti uguali tra parenti di pari grado.

Attenzione tuttavia alla necessaria terminologia tecnica che giustamente distingue, non senza un motivo ben preciso e di natura sostanziale, tra **eredi legittimi ed eredi legittimari**.

Si parla di **eredi legittimari**, ossia **coniuge, figli e ascendenti** nella cd. **successione necessaria**, poiché, pur in presenza di un testamento, ad essi è riservata una quota di eredità, che non può essere lesa o diminuita dalle ultime volontà del testatore.

La differenza allora tra la qualifica giuridica di erede legittimo e legittimario è sottile, ma, come si diceva, fondamentale:

nel caso in cui manchi un testamento (magari perché annullato anche in parte o invalido) o sia parziale succedono al defunto gli eredi legittimi; i legittimari succedono al testatore secondo le quote stabilite per legge (quindi anche contro la sua volontà), quando con il testamento o con donazioni in vita quest'ultimo abbia leso la cd. quota di legittima ad essi riservata; gli eredi legittimari, lesi dalle disposizioni testamentarie, possono agire in giudizio per chiedere la riduzione della parte lasciata all'erede testamentario oltre la quota disponibile.

Come si calcola la legittima?

Dunque i legittimari non possono essere privati della quota attribuita loro per legge (a prescindere dalla volontà del testatore) e definita "di riserva" o "legittima", la cui entità si ricava nel complesso dei successibili dal calcolo della cd. "quota disponibile", liberamente oggetto delle disposizioni di ultima volontà della persona.

Partendo quindi da tutti i beni rinvenuti al momento di apertura della successione e detratti i debiti ereditari, si somma a questo valore quello delle donazioni dirette e indirette fatte in vita dal defunto; l'asse ereditario così ottenuto è diviso tra porzione disponibile e porzione destinata ai legittimari.

La quota di legittima del coniuge senza figli, del coniuge con un figlio, del coniuge con due o più figli

Le quote di legittima spettanti al coniuge a seconda del concorso o meno in successione con i figli sono le seguenti:

1/2 del patrimonio ereditario in mancanza di figli

(art. 540, comma 1, c.c.);

1/3 del patrimonio ereditario in presenza di un figlio (art. 542, comma 1, c.c.);

1/4 del patrimonio ereditario in presenza di due o più figli (art. 542, comma 2, c.c.);

comunque e in concorso con altri successibili al coniuge superstiti sono riservati i diritti di abitazione sulla casa adibita a residenza familiare e di uso degli arredi in essa compresi e di proprietà del defunto, diritti gravanti sulla porzione disponibile; se quest'ultima non è sufficiente gravano per il resto sulla legittima dello stesso coniuge superstiti, infine sulla legittima spettante ai figli.

Andrebbe anche precisato che per orientamento prevalente per "casa adibita alla residenza familiare" s'intende quella in cui si dimorava abitualmente e in maniera prevalente con esclusione delle eventuali altre.

La quota di legittima dei figli con coniuge e senza coniuge

Le quote di legittima spettanti ai figli invece sono le seguenti:

all'unico figlio spetta 1/2 del patrimonio ereditario in mancanza di coniuge (art. 537 c.c.);

all'unico figlio spetta 1/3 del patrimonio ereditario in presenza del coniuge (art. 542, comma 1, c.c.);

a due o più figli spetta la metà del patrimonio ereditario, da dividersi tra loro in parti uguali in presenza del coniuge (art. 542, comma 2, c.c.) e i 2/3, sempre da dividersi in parti uguali, in mancanza del coniuge (art. 537, comma 2, c.c.).

Occorre precisare per quanto riguarda i figli adottati che non sono eredi legittimari dell'adottante, se adottati quando già maggiori di età, poiché sorge il vincolo di parentela con gli adottanti solo per coloro che sono stati adottati in età minore (art.

74 c.c.). Altresì va ricordato che, dopo la riforma della filiazione citata in precedenza, non vi è più distinzione tra figli legittimi e naturali.

Altra annotazione importante è la posizione dei discendenti dei figli, cui spetta per "rappresentazione" la stessa quota di legittima attribuita ai propri genitori, che non hanno voluto o potuto accettare l'eredità; va precisato che la "rappresentazione" è quell'istituto successorio che permette il subentro del discendente dell'erede legittimo o testamentario e dei legittimari, in caso il genitore appunto non possa o voglia accettare l'eredità (art. 467 c.c.).

La quota di legittima degli ascendenti

Ai genitori del defunto, o ascendenti, spetta la legittima solo se il defunto non lascia figli, quindi essi concorrono al massimo solo con il coniuge.

Le quote sono le seguenti:

1/3 del patrimonio ereditario in mancanza di coniuge (art. 538, comma 1, c.c.);

1/4 del patrimonio ereditario in presenza del coniuge (art. 544, comma 1, c.c.).

I cd. ascendenti comprendono anche i genitori naturali e adottivi (escluse, come si è detto, le adozioni di persone maggiori di età) e la quota ad essi riservata si divide in linea materna e paterna di pari grado; se gli ascendenti sono di grado diverso, l'intera quota spetta all'ascendente più vicino. Potrebbe essere d'aiuto un esempio in tabella.:

Tabella riassuntiva di ripartizione delle quote agli eredi legittimari con l'indicazione della porzione disponibile al testatore

Avv. Claudio Basili

00124 - Roma Via Democrito N. 39

Tel. 06.50910674 / 06.50935100

00167 - Roma Viale Parioli N. 63

e-mail: basilistudio@gmail.com

Carlo muore celibe, senza figli, la madre Gertrude vivente, il padre Mario premorto e i nonni paterni viventi. >>	I nonni paterni ancora viventi non succedono a Carlo, perché >>	la legittima di 1/3, in teoria spettante ai genitori di Carlo, Gertrude e Mario, andrà interamente alla sola madre vivente, che eredita la quota del marito Mario, morto prima del figlio.
---	---	--

Eredi legittimari	Quote di riserva o legittime	Porzione disponibile
solo il coniuge	1/2 del patrimonio	1/2 del patrimonio
coniuge e un figlio	1/3 al figlio e 1/3 al coniuge	1/3 del patrimonio
coniuge e più figli	1/4 al coniuge e 1/2 ai figli da dividersi in parti uguali	1/4 del patrimonio
solo un figlio senza coniuge	1/2 del patrimonio	1/2 del patrimonio
due o più figli senza coniuge	2/3 da dividersi in parti uguali	1/3 del patrimonio
ascendenti senza coniuge	1/3 da dividersi in parti uguali	2/3 del patrimonio
ascendenti con coniuge	1/2 al coniuge e 1/4 agli ascendenti da dividersi in parti uguali	1/4 del patrimonio

Prof. DOMENICO MATTIOLI

Specialista in malattie dell'apparato cardiovascolare

Specialista in anestesia e rianimazione

Specialista in medicina dello sport

Viale Prassilla, 41

Telefono 06-50914090 • 06-50912776

LUNEDÌ, MERCOLEDÌ, VENERDÌ: ore 9.00-13.00 / 16.30-20.00

Dott.ssa LILIANA MATTIOLI

Psicologa

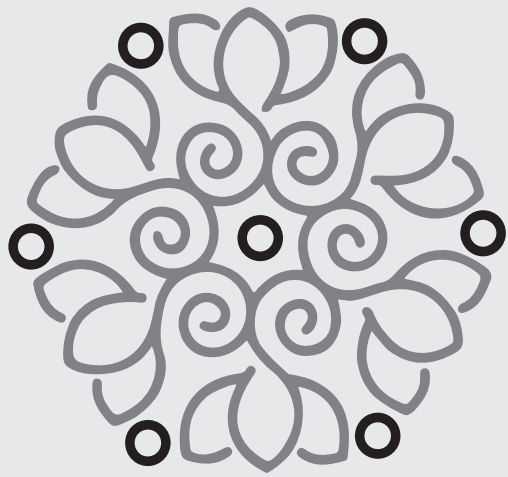
Psicoterapeuta cognitivo comportamentale

Via Menandro, 43

Telefono 393.9948999

CHIAMARE PER UN APPUNTAMENTO

(Aut. Comunale n. 44 del 13 marzo 2000)



IKIGAI

sensazione di benessere

Ricostruzione in gel

Trattamenti viso e corpo

Semipermanente OPI

Pressoterapia

Manicure e Pedicure

Massaggi

Laminazione ciglia

***Depilazione definitiva con laser a diodo
29 € a zona***

**Viale Prassilla 35 • 370 331 5971
Le Terrazze di Casal Palocco**

ENGLISH

Helene Pizzi editor

Once upon a time... haunting hunting memories

Echoes of the past can be lovely memories, or worrying thoughts that pop up to haunt us. In the autumn, hunters once stalked the fields that surrounded Casal Palocco, and close... many of these fields are now part of our suburban complex.

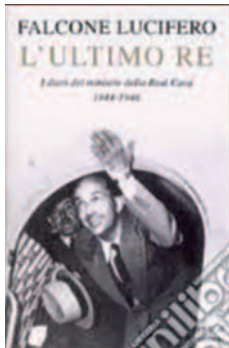
In the fall of 1962, when the second group of villini were going up in and around Viale Alessandro Magno (then a one lane gravel road) shots could often be heard. Hunters shot any little bird and often took aim at those perched on the temporary overhead electricity and telephone wires. For the few residents, there didn't seem to be any danger. The problems arose later. Often the wires were nicked by the bullets and gradually, as time went on, rain and wind caused the wires to be exposed and...pop... the lights would go out. After, when the wires were laid underground, this was no longer a problem.

When the hunting season came, once in a while a very curious man visited friends in our area; it was Marchese Falcone Lucifero, Marquis of Aprigliano (born in 1898 in Crotona and passed away in Rome in 1997). He was an Italian politician and had been very close to Re Umberto II, and still hoped the Monarchy would return. His many works, including 'L'ultimo Re: I diari del ministro della Casa Reale: 1944-1946' depict a vivid personal account of the people and events which led to the end of the Monarchy in Italy.

Marchese Lucifero wore his old fashioned hunting clothes, that reminded one of Sherlock Holmes. He hunted on private land in Tuscany, and would never think of dressing different for the event.



The Marchese Falcone Lucifero



At dinner in a restaurant on a chilly fall night, near the lighthouse of Fiumicino, Marchese Lucifero took out his silver snuff box, showed the incision on the cover depicting the old Kremlin, as it had been made before the fire of 1812; he proceeded to offer snuff to the ladies at the table. They all refused, saying women don't use snuff. He looked surprised, and in a loud voice contested saying, "And, what about Madame du Barry??? And what about La Pompadour???" He said they all used snuff and it was good for one's sinuses. Everyone took a pinch. As if by chance, the following Sunday, *The London Times* published an article on the medicinal value of snuffing tobacco.

Dressed in his tweed knickerbockers, ready for the hunt, he couldn't have avoided being noticed; hopefully his spirit is around every fall hunting season.

Porcini Patè

Spoil Yourself with this Autumn Treat!

In a frying pan, place 2 Tablespoons extra virgin olive oil, 1 cup chopped onions, 2 minced garlic cloves, and 500 grams chopped porcini mushrooms. Saute' for 5 to 7 minutes.

In a blender, blend 1 cup toasted walnuts. Add the cooked mushroom mixture, ¼ cup apple cider vinegar, ½ teaspoon salt, ½ teaspoon freshly grated black pepper, ½ teaspoon turmeric. Blend until smooth.

Line a loaf pan with plastic wrap. Spoon the porcini mixture in and press down well. Cover tightly with the overlapped plastic and refrigerate for at least 4 hours.

Serve on crackers, bruschetta, or in a lettuce leaf. Enjoy with a seasonal fresh new wine, and enjoy! BUON APPETITO!!!!



The great barchi Caprarola, Bagnaia, Tivoli

The Barchi were the great Renaissance game reserves near the cities above. The oldest was that of Bagnaia, made in the early 16th century by Cardinale Raffaele Rairio, Bishop of Viterbo. Here, in the wooded hills he built a small hunting lodge which served for banquets after the hunt. The Bishops of Viterbo so enjoyed hunting there, that toward the end of the century, Cardinale Gambara built the splendid Villa Lante. He left part of the area for hunting, and created the splendid garden around the villa, that visitors enjoy today, to entertain his guests.

The other two game hunting parks followed suit; Cardinale Ippolito d'Este, owner of the *barco* around Tivoli, changed some of the hunting grounds into a magnificent complex of an imposing villa with gardens, rich with fountains and water displays. His large sumptuous villa is now open to the public and the gardens are one of the most visited sites in Italy.



The barco around Tivoli

There was another immense *barco* nearby at Caprarola, where the hunting nobility enjoyed their sport. In 1569, Cardinal Alessandro Farnese commissioned the architect Vignola to make him a new country residence, with its own village. Its garden, over a mile and a half in circumference, teemed with wild animals and included a woodland and a lake. Vignola made a two-story hunting lodge overlooking the lake, and part of the formal garden still exists.



The barco nearby Caprarola

These great private hunting grounds, in the countryside near Rome, went into decline when the vogue for hunting diminished. The villas and gardens are now open to the public and very worth day trips to see them all.

Religious Services

ROMAN CATHOLIC

Mass in English on Sundays at 9:30AM in the parish buildings of St. Timothy's. Confessions beforehand and coffee after Mass on the first Sunday of the month.

PROTESTANT






The *Chiesa Biblica Battista* has services in English on Sundays at 11:00AM. On Thursdays there is a Bible Study in English at 7:00PM. The address is via di Castel di Leva, 326, 00134, Roma. Transportation as well as parking is available. Bus 044 and 218 will take you there, getting off at the Castel di Leva (Pagnotta) stop. For more information contact Pastor Giacomo Homan at 334.293.4593. His e-mail is: bbcroma@libero.it.

DENTAL & BEAUTY CLINIC

Dott.ssa Silvia Greco

APERTI TUTTI I GIORNI
dalle 10:00 alle 19:30

La nostra forza

-  Prima visita senza impegno entro 48h
-  Tecnologie all'avanguardia
-  Clinica di proprietà
-  Team di specialisti per ogni branca dell'odontoiatria
-  Opportunità di finanziamento per tutti i piani di cura

Il tuo sorriso non ha prezzo!

Scegli un'implantologia di qualità

- ✓ **Funzionalità**
Riabilita gli elementi mancanti
- ✓ **Estetica**
Ridona il sorriso naturale
- ✓ **Qualità della vita**
Permette di tornare a masticare normalmente



Tutti i nostri impianti sono **MADE IN ITALY** e provvisti di passaporto implantologico che ne certifica provenienza, lotto di fabbricazione ed unicità.

**POSSIBILITÀ DI FINANZIAMENTO
A TASSO ZERO O AGEVOLATO**

Via Demostene, 3
00124 Casal Palocco - Roma
+39 06 50 91 25 43
clinicademostene@gmail.com
 Dental & Beauty Clinic
www.dbclinic.it



LO SPORT

in Polisportiva



Ginnastica in sicurezza

La categoria più colpita dalle conseguenze di questa pandemia è quella dei bambini/ragazzi, ma è anche quella che meglio ha saputo adattarsi al nuovo stile di vita, ai mille protocolli attuati nelle varie realtà che vivono, dalla scuola al catechismo, dalle attività ricreative allo sport. La Polisportiva, come tutte le palestre italiane, ha un regolamento ferreo affinché i suoi piccoli frequentatori possano allenarsi in tutta sicurezza. In primo luogo è stato contingentato il numero delle atlete che possono essere contemporaneamente presenti in palestra. Per il settore della ginnastica artistica che viaggiava su 20/25 bambine per ciascun corso e che ora non può superare le 12 allieve è stata una forte riduzione.



Anche per le mamme, nonne o papà non è più possibile fermarsi a guardare dalla porta a vetri la propria bambina; pochi minuti per aiutare le più piccole a cambiarsi, rigorosamente a distanza l'una dall'altra e poi fuori nel piazzale, per evitare assembramenti, intanto che Laura e Luca forgiano le nuove piccole ginnaste.

Tutti gli attrezzi non strettamente personali vengono disinfettati tra un turno e l'altro, soluzioni alcoliche e detergenti per disinfettare le mani sono a disposizione degli utenti in ogni angolo e le ragazze ormai sono abituate a sanificare tutto dopo ogni utilizzo.

Per aiutare a mantenere le giuste distanze, oltre alla segnaletica adesiva, vengono utilizzati i cerchi, uno per ogni atleta, all'interno dei quali vengono svolti gli esercizi di riscaldamento e di preparazione atletica.

Infine la mascherina, obbligatoria per ogni spostamento, finestre aperte per il ricambio d'aria e tanto buon senso da parte di tutti, perché è soprattutto nei contesti sportivi che la priorità viene data alla salvaguardia di un corpo sano.

La ginnastica artistica è uno degli sport che permette un allenamento individuale della ginnasta, non ha momenti di contatto tra un'atleta e l'altra e proprio per questo speriamo di poter continuare a vedere le bambine realizzare il sogno di imparare a coordinare il loro corpo imparando con profitto gli elementi di questa magnifica disciplina.

Claudia Ostrifate



A seguito del DCPM del 25 ottobre le attività della Palestra, chiuse per disposizione ministeriale, sono potute proseguire al mattino e all'aperto sfruttando il bel tempo delle settimane a cavallo tra ottobre e novembre.

ATTIVITA' IN PALESTRA - STAGIONE 2020/2021

Orario	Disciplina	Istruttore	Giornate				
PALESTRA A SALA SPECCHI							
8.25 - 9.25	Ginnastica generale	Andrea	Lunedì		Mercoledì		Venerdì
9.00 - 10.00	Jazzercise/Fusion/Dance Mixx	Silvia		Martedì		Giovedì	Sabato 10-11
9.35 - 10.35	Tonic gym	Laura	Lunedì		Mercoledì		Venerdì
10.30 - 11.30	Power Gym	Laura		Martedì		Giovedì	
10.45 - 12.15	Gym life	Edith	Lunedì		Mercoledì		Venerdì
16.30 - 17.30	Ginnastica artistica corso rosa	Laura/Luca	Lunedì		Mercoledì		Venerdì
16.00 - 17.30	Ginnastica artistica corso fucsia	Laura/Luca		Martedì		Giovedì	Sabato 11.30-12.30
17.45 - 18.45	Ginn. artistica corso arancione	Laura/Luca	Lunedì		Mercoledì		Venerdì Sabato 12.45-13.45
17.45 - 18.45	Ginnastica artistica corso lilla	Laura/Luca		Martedì		Giovedì	Sabato 10.15-11.15
19.00 - 20.00	Ginnastica artistica corso viola	Laura/Luca		Martedì		Giovedì	Sabato 9-10
19.00 - 20.00	Global tone	Laura	Lunedì		Mercoledì		Venerdì
20.15 - 21.15	Jazzercise/Fusion/Dance Mixx	Silvia		Martedì		Giovedì	
20.15 - 21.45	Functional Training	Laura	Lunedì		Mercoledì		Venerdì
PALESTRA B SALA TATAMI							
9.25 - 10.25	Ginnastica posturale	Andrea	Lunedì	Martedì		Giovedì	Venerdì
10.35 - 11.35	Ginnastica posturale	Andrea		Martedì		Giovedì	
10.35 - 11.35	Pilates	Laura	Lunedì		Mercoledì		Venerdì
16.00 - 17.00	Stretching - Pilates	Edith	Lunedì		Mercoledì		Venerdì
16.45 - 17.45	Ginnastica posturale	Andrea		Martedì		Giovedì	
18.00 - 19.00	Karate 1 corso	Antonio		Martedì		Giovedì	Venerdì
19.10 - 20.10	Karate 2 corso	Antonio		Martedì		Giovedì	
20.20 - 21.50	Karate agonisti	Antonio		Martedì		Giovedì	Venerdì



A cura di Alessandro Orsini

LO SPORT

in Polisportiva



A cura di Patrizio Riga

Stop alle gare e alle attività di base

Lo Staff del Futbol Club Palocco 1967, in questo periodo di Covid, si è confrontato sul tema delle conseguenze che potranno subire in futuro le generazioni dei giovani calciatori. Siamo partiti considerando gli aspetti che definiscono un giovane atleta di talento o di prospettiva.

I fattori sono:

- fisici-antropometrici (altezza, peso, dimensioni del corpo, diametro delle ossa, circonferenza muscolare, grasso corporeo ed il somatotipo);
- fisiologici (capacità aerobica, potenza anaerobica, e resistenza);
- psicologici che comprendono le abilità cognitive-percettive (l'attenzione, l'anticipazione, il processo decisionale, il pensiero creativo e le competenze 15 tecniche), e la personalità del ragazzo (la fiducia in sé stessi, il controllo dell'ansia, la motivazione e la concentrazione);
- infine sociali (il sostegno dei genitori, l'educazione ricevuta, il rapporto con le figure di riferimento quali allenatore, amici e parenti, condizione socio-economica e culturale del soggetto e la frequenza dell'allenamento).

Poi ci siamo focalizzati su quest'ultimo aspetto, (frequenza dell'allenamento), in quanto tutti gli altri fattori si combineranno tra di loro in maniera casuale e su soggetti privilegiato, ma se questi elementi non verranno allenati in maniera adeguata e frequente il risultato che otterremo sarà insufficiente, con conseguente effetto della perdita di talenti o di un depotenziamento del singolo atleta a lungo termine.

Oggi purtroppo il Covid ci sta imponendo attraverso i vari decreti, l'impossibilità di allenare e far svolgere le partite ai bambini delle scuole calcio o ai più grandi le attività agonistiche.

Stabilita l'importanza della pratica ai fini della crescita individuale del singolo soggetto, noi della F.C. Palocco Calcio ci siamo posti la domanda: tra qualche anno quali risultati avremmo nel mondo del calcio in termini di giocatori di talento e prospettiva? Non c'è dubbio, nel corso del tempo non facendo allenare i giovani, avremo una perdita di atleti talentuosi. Alcuni abbandoneranno anticipatamente lo sport, altri saranno depotenziati, un abbassa-

Nuova scuola calcio F.C. Palocco



Per info 327 993 5350 Palocco.scuolacalcio@gmail.com

Via di Casal Palocco 127 Roma

mento del livello generale sia per quantità che per qualità, non solo dilettantistico ma anche professionistico. Facendo un esempio: un ragazzo che si allena 3 volte a settimana, il sabato o la domenica partecipa alla gara di campionato e in alcuni periodi dell'anno affronta tornei, avrà modo di sviluppare le sue attitudini circa 180/190 volte in un anno per circa 280 ore di allenamenti e partite, che in età di pieno apprendimento o di sviluppo fisico sono un'enormità.

Oggi la situazione sta penalizzando severamente le generazioni in fiore, sta loro negando la possibilità di esprimersi per crescere nello sport e non solo, indipendentemente dal loro grado di capacità e apprendimento. Per questo le istituzioni, prima di emanare provvedimenti, sono chiamate a confrontarsi sempre con gli addetti ai lavori, con le Federazioni, con i tecnici e con tutte le parti che conoscono bene questo mondo perché lo vivono ogni giorno da dentro. Grande senso di responsabilità per non commettere errori, fondamentale per il futuro dello sport ma soprattutto dei nostri bambini e ragazzi.

Ancora nuvole all'orizzonte, ma lo Sport "non molla"

È tutto pronto per iniziare questa stagione sportiva, che purtroppo si presenta già travagliata e piena di dubbi sul regolare svolgimento.

I corsi sono come sempre cominciati dai primi di settembre, gli allenamenti si svolgono costantemente e abbiamo anche fatto qualche partita amichevole in casa, tra gruppi-squadre interni.

I piccoli del minibasket hanno risposto con entusiasmo all'avvio dei corsi, è tanta la voglia di ricominciare e divertirsi.

Genitori attenti e disponibili a collaborare con noi per il rispetto delle regole da seguire come da protocolli nazionali, federali e interni: ingressi e uscite differenziati, controllo della temperatura corporea, mascherine indossate, borracce assolutamente personali, cambio delle scarpe all'entrata e all'uscita.

L'unica vera "sofferenza" è quella di non poter assistere alla lezione, e a noi dispiace dover far allontanare dall'impianto mamme, papà e nonni, che avrebbero tanta voglia di divertirsi ed emozionarsi nel vedere i loro cari giocare...

Lo Sport però... non molla, e con piacere vogliamo sottolineare come, anche in occasione delle ultime restrittive disposizioni, lo sport giovanile è stato considerato necessario e addirittura determinante nella battaglia contro la pandemia.

La FIP, Federazione Italiana Pallacanestro, nelle opportune sedi, procede per organizzare l'avvio dei campionati; anche se con qualche settimana di ritardo, nella seconda metà di novembre dovrebbero iniziare tutti i campionati, inclusi quelli giovanili.

Al momento, è certo solo l'avvio del campionato della nostra prima squadra, la C Silver, previsto per Sabato 7 novembre alle ore 19.15, con esordio in casa contro la Vis Velletri. Sfortunatamente, questa comunicazione non ha il sapore di un invito ad assistere alla gara, che si svolgerà assolutamente a porte chiuse, presenti solo le squadre in campo, gli arbitri e i tesserati dirigenti delle due squadre... questo è il protocollo e dobbiamo rispettarlo.

Ancora nuvole in vista, purtroppo, non sappiamo se tutta la macchina organizzativa delle società sportive riuscirà ad avanzare, probabilmente qualche "intoppo" potrà rallentare lo svolgimento dei campionati, dovremo pazientare e cercare soluzioni alternative in corso d'opera; quest'anno andrà così, in attesa di un po' di sole all'orizzonte...



Rimessi i canestri sulla pista di pattinaggio. Così ci si può allenare individualmente all'aperto.

CALCIO - Promozione - Girone C

I risultati

Ottobre

- 4 Pescatori Ostia - Palocco 1-2
11 Palocco - Nettuno 2-1
18 Fonte Meravigliosa - Palocco 1-2
25 Palocco - Monte Mario 3-0

Le prossime partite

Novembre

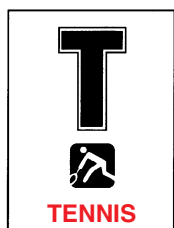
- 1 Virtus Ardea - Palocco
8 Palocco - Vivace Grottaferrata
15 Atletico Acilia - Palocco
22 Palocco - Real Morandi
29 Aurelia Antica - Palocco

Dicembre

- 6 Palocco - Certosa
13 Polisportiva De Rossi - Palocco

La classifica al 1° marzo

1. PALOCCO	12
2. OSTIANTICA	9
2. NETTUNO	9
4. FONTE MERAVIGLIOSA	8
5. VIRTUS ARDEA	7
6. ATLETICO ACILIA	6
6. CERTOSA	6
6. VIVACE GROTTAFERRATA	6
6. CITTA' DI POMEZIA	6
10. AURELIA ANTICA	4
10. REAL MORANDI	4
12. PESCATORI OSTIA	3
12. POLISPORTIVA DE ROSSI	3
14. SANTA MARIA DELLE MOLE	2
15. MONTE MARIA	1
17. VIRTUS ROMA CLUB	0



LO SPORT

in Polisportiva



In Polisportiva la Scuola della Ercoli Tennis Team



SCUOLA TENNIS

FIT FEDERAZIONE ITALIANA TENNIS

Apd Palocco

2020 - 2021

ATTIVITA':

- **MINI TENNIS**
- **SCUOLA SAT**
- **CORSO PREGONISTICO**
- **CORSO AGONISTICO**
- **CORSO ADULTI**

sconto fratelli

2 CAMPI COPERTI

ERCOLI Tennis Team

INFO: Maestro Francesco Ercoli 347.1163475
Istruttore Daniele Capone 373.7811272

Via di Casal Palocco, 127

Sanificazione in Poli

La sanificazione degli ambienti al coperto della Polisportiva è stata affidata alla società Cleaning Quality Services Multiservizi.

Cleaning Quality Services
MULTISERVIZI

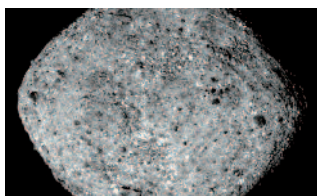
Pulizie professionali
Sanificazione certificata
Disinfestazioni

Info 349.1932783
Email cqsmultiservizi@gmail.com

SPAZIO

Atterrati su un asteroide

Quando le vicende terrene, quelle nostre personali o quelle del mondo che ci circonda, ci stancano per la loro negatività o per la loro miserevole banalità, non ci resta che rifugiarsi e guardare in cielo ed occuparci di quello che questo essere vivente che chiamiamo uomo è capace di fare lassù arrivando "là dove nessun uomo è mai giunto prima".



Per tutta l'estate abbiamo potuto guardare, nelle notti chiare, Giove e Saturno, uno accanto all'altro brillare verso sud. E da qualche settimana c'è anche Marte, verso est. Il resto è silenzio.

Poi ci sono le imprese spaziali, opera di uomini visionari che quarant'anni fa spinsero le due sonde Voyager a superare i confini del sistema solare (vedi Gazzetta del dicembre scorso) o come quelli che hanno progettato l'avvicinamento a comete e asteroidi per studiarli da vicino e catturarne, se possibile, frammenti del materiale di cui sono fatti.

Ed è quello che è accaduto, mentre noi ci preoccupavamo di non avere più di sei ospiti a cena, poco dopo la mezzanotte del 21 ottobre quando la sonda spaziale americana Osiris-Rex, distante circa 320 milioni di chilometri da chi l'ha lanciata, ha toccato il suolo dell'asteroide Bennu.

Bennu è un asteroide della classe "Apollo", cioè con il perielio, distanza minima dal sole, inferiore alla distanza della Terra da Sole. Scoperto nel 1999 ha un diametro di quasi 500 metri e una consistenza granulare in superficie.

Quattro anni fa Osiris-Rex fu lanciata con un ambi-

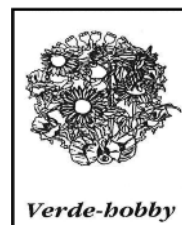
zioso programma. Raggiungere Bennu, cosa che fece nel dicembre di due anni fa iniziando a ruotargli intorno fotografandone la superficie con il massimo dei dettagli e, grazie a puntatori laser, ottenendo immagini tridimensionali che hanno permesso di osservare l'asteroide con il massimo dei dettagli (https://www.youtube.com/watch?v=QunVAWABQSc&feature=emb_rel_end).

Quindi il compito più straordinario, eseguito per l'appunto lo scorso 21 ottobre: atterrare, per meno di quindici secondi. Dalle sue bombole pressurizzate ha sparato azoto sulla superficie sollevando materiale dell'asteroide. Si è quindi staccata dal suolo per circa tre metri estendendo verso il suolo il suo braccio robotico per raccogliere polvere e ghiaia da riportare a terra. Cosa che avverrà entro il 2023. E' quindi ritornata a distanza di sicurezza: se non si raggiunge l'obiettivo di aver raccolto almeno 60 grammi di materiale sarà così possibile effettuare altri due tentativi di *touch and go*.

Impressionante la sequenza delle 82 immagini, scattate in cinque minuti, ogni 1,25 secondi, dal suo *imager SamCam*, mentre si avvicinava e atterrava sull'asteroide. La Nasa li ha posti in sequenza così da avere il "video" dell'evento che si può ammirare su internet (<https://www.youtube.com/watch?v=xj00fLSV7c>).

Qualche minuto per meditare su queste imprese e... ritorniamo a riveder la Terra.

Salvatore Indelicato



Lavori di novembre

Si semina

Il prato: è l'ultimo mese utile.

Si pianta

È il momento delle bulbose: anemoni, giacinti, narcisi, crocus, ecc. Si possono piantare i bulbi, dai 10 ai 15 cm di profondità, sia in cassette che in ciotole (a gruppi o spargendoli «a spaglio» in giardino); qualcuno consiglia di rendere l'operazione... più casuale buttando i bulbi sul prato alla rinfusa e interrando nell'esatto punto in cui sono caduti.

Si fanno talee

In piena terra: bosso.

Sotto vetro: begonia, ficus, ortensie, hibiscus, geranio.

Si moltiplica per divisione

Iris, stilosa, peonia, mughetto.

Si trapianta a dimora

Calendula, silene, miosotis, viola del pensiero.

Si fanno trattamenti

Si potano i rosai.

Si proteggono radici e chiome, in previsione delle prime gelate, di agavi, palme, bougainvillee, oleandri e piante grasse.

Prossimo numero di **dicembre**
Raccolta del materiale redazionale
entro giovedì 26 novembre
presso la segreteria della Polisportiva o per e-mail

L'uscita del numero di **dicembre**
della Gazzetta di Casalpalocco
è prevista per **sabato 12 dicembre**.

DOVE TROVATE LA GAZZETTA

La Gazzetta di Casalpalocco viene stampata in 9.000 copie e distribuita gratuitamente, porta a porta a Casalpalocco, all'AXA e alla Nuova Palocco mentre viene consegnata in pacchi presso i punti vendita qui sotto indicati.

INFERNETTO

BAR AL CINGHIALE
VIA NICOLINI
FERRAMENTA BONANNI
VIALE DI CASTEL PORZIANO, 61
BAR ROBERTO
PARCHI DELLA COLOMBO
EDICOLE
VIE CASTEL PORZIANO - WOLF FERRARI - UMBERTO GIORDANO
MAP
VIA WOLF FERRARI
MICHELINO FISH
VIA CASTEL PORZIANO
CONAD
VIA CASTELPORZIANO
BAR GATTA
VIA WOLF FERRARI
PARCHI DELLA COLOMBO
"CONDOMINIO"
BAR GLI ANGOLI
VIA WOLF FERRARI
BAR LA VELA CAFFE'
VIA UMBERTO GIORDANO

CENTRI COMMERCIALI

VIE TORCEGNO - UMBERTO GIORDANO - WOLF FERRARI
PESCHERIA CUCINA EGAN
VIA TORCEGNO, 35 A/B

PALOCCO

SOLARA GARDEN CENTER
VIA DI MACCHIA SAPONARA
SIMPLY
VIA DI MACCHIA SAPONARA
FARMACIA FARMACRIMI
VIA DI MACCHIA SAPONARA
CONAD CASAL PALOCCO

ACILIA

BAR DOMINO
VIA MACCHIA SAPONARA
EDICOLA
VIA MACCHIA SAPONARA

MADONNETTA

PINK BAR
VIA PADRE MASSARUTI
L'OCCHIALERIA
VIA DI PRATO CORNELIO, 134

La Gazzetta di Casalpalocco

MENSILE EDITO DALL'ASSOCIAZIONE POLISPORTIVA DILETTANTISTICA PALOCCO

Mensile edito dall'Associazione Polisportiva Dilettantistica Palocco
e-mail: polisportivapalocco@gmail.com
Anno 53° n. 471
Novembre 2020

Direzione e redazione
Via di Casalpalocco 127
00124 Roma
Tel. /Fax 06.5053755

Direttore responsabile
Salvatore Indelicato
e-mail: salindelic@yahoo.it

Pubblicità
Aldo Mineo
Cell. 391.1008023
e-mail: aldo.mineo@gmail.com

Ha collaborato a questo numero: Claudio Basili, Vittorio De Cristofaro, Alessio Livi, Alessandro Orsini, Claudia Ostrifate, Barbara Ranghelli, Patrizio Riga.

Grafico: Riccardo Munda
Cell: 339.7917968.

Fotografie di cui si richiede espressamente la restituzione possono essere ritirate presso la Segreteria della Polisportiva.

Autorizzazione del Tribunale di Roma n. 12416 del 22.10.1968

Finito di stampare
il 4 novembre 2020



Via Nicomaco Terreno edificabile

MADONNETTA Lotto di terreno edificabile di circa 1300 mq perimetrato da un muro di recinzione. C.I.G. -ipe 175,00

RIF. 1301/68

€ 210.000



Via Oscar Ghiglia-Appartamento

Panoramico assoluto appartamento di circa 105 mq saolone con tre camere, due bagni , veranda terrazzo, cantina e posto auto. C.I.G. - ipe 75,00

RIF. 1066/71

€ 225.000



Via dei Monti S. Paolo Villa a schiera

Acilia nord proponiamo villino cielo terra su tre livelli, salone con camino, 3 camere , 2 bagni , giardino privato e posto auto scoperto. C.I.G.-ipe 175,00

RIF. 1301/78

€ 245.000



Via Pio Rajna Quadrifamiliare

Villa quadrifamiliare su tre livelli, salone doppio , 5 camere 3 bagni , ingresso indipendente al seminterrato che permette la divisibilità dell'immobile. C.I.G.- ipe 175,00

RIF. 25/19

€ 270.000



Via B. Pasquini Bifamiliare

Infernetto porzione di bifamiliare di recente costruzione su due livelli fuori terra, salone, 3 camere, 2 bagni, giardino di 300 mq con piscina. C.I.G - ipe 175,00

RIF. 1064/75

€ 380.000



Via Wolf Ferrari Villa a schiera

Villa di rappresentanza, ottimamente esposta, ristrutturata con materiali di alto pregio, rifiniture, di circa 190 mq con giardino di circa 300 mq. C.I.G.- ipe 175,00

RIF. 35/24

€ 380.000



Via Bertoni Villa quadrifamiliare

Villa di alta rappresentanza, divisibile, da ultimare a proprio piacimento, quattro camere. quattro bagni e 600 mq d giardino C.I.G. -IPE 175,00

RIF. 1209/86

€ 385.000



**COLDWELL BANKER
BEST REAL ESTATE**

☎ 06 52363885



Via Sofocle Villa Quadrifamiliare

Axa - quadrifamiliare su quattro livelli, salone, cucina tinello con forno a legna, 5 camere, 5 bagni, sala hobby con cucina, garage e giardino di 200 mq. C.I.G. - ipe 175,00

RIF. 1068/80

€ 395.000



Via Epieuro Villa Quadrifamiliare

Quadrifamiliare adiacente Le Terrazze salone triplo di 80 mq circa , 3 camere , 4 bagni , cucina abitabile , sala hobby con camino , seconda cucina , garage , giardino angolare. C.I.G. - ipe 175,00

RIF. 1064/55

€ 420.000



Via Bolzoni Villa Unifamiliare

Unifamiliare nel cuore dell'Infernetto di circa 350 mq composta da un salone doppio tinello cucina sei camere e cinque servizi giardino di 800 mq C.I.G - ipe 175,00

RIF. 01/19

€ 450.000



Via E. Faechini Villa Unifamiliare

Unifamiliare bilivelli di circa 350 mq, salone doppio, cucina tinello , 5 camere, 4 bagni, sala hobby e ampio garage, un giardino di 1000 mq C.I.G. - ipe 175,00

RIF. 1068/76

€ 580.000



Via Erodoto Casa a schiera

Appartamento prestigioso di 320 mq composta da salone doppio 7 camere, 5 bagni , giardino con piscina privata , parco condominiale, hobby e box auto. C.I.G. - ipe 175,00

RIF.1066/44

€ 560.000



Via Alemane Villa Bifamiliare

Villa in cortina di architettura di circa 300 mq su un lotto di 1100 mq, su quattro livelli, salone triplo con camino, cinque camere e cinque bagni. C.I.G. - ipe 175,00

RIF. 1064/85

€ 600.000



Via Idiceo Villa Bifamiliare

AXA Villa 420 mq composta da salone di rappresentanza , 4 camere da letto , 4 bagni ampio giardino di 600 mq circa. C.I.G. - ipe 175,00





RIF. 1066/77

€ 700.000



Italian Dandy
Roma
abbigliamento e accessori uomo



italiandandyroma  
+39 351 9068193  



C.C. PARCHI DELLA COLOMBO
Via Maurice Ravel, 408 - 00124 Infernetto



lecosedi... 
abbigliamento e accessori donna



lecosedi_conceptstore donna  
+39 327 6637238  