

# La Gazzetta PALOCCO

MENSILE EDITO DALL'ASSOCIAZIONE POLISPORTIVA DILETTANTISTICA PALOCCO - ANNO 56° - N° 489 - LUGLIO/AGOSTO 2022



Giada Taddei, seconda ai campionati nazionali UISP di pattinaggio artistico



Le giovanissime ginnaste prime classificate nella finale regionale categoria "Promesse"

## I più recenti successi delle atlete della Polisportiva



Le tenniste campionesse regionali FIT categoria Ladies 40 Lim 4.4

Padma FRIMM REPLAY FISSALTA

MONICA MICHIELUZZI VIVIANA PORPORA

PADMA S.R.L.  
P.LE FILIPPO IL MACEDONE, 42 - 06.90200070

GENTRO ESTIVO  
Poli Summer Camp 2022  
presso Apd Palocco - Via di Casal Palocco, 127

tennis calcio basket pattinaggio volley

info: Daniele Capone tel: 373.7811272  
Francesco Ercoli tel: 347.1163465 Debora Coladipietro tel 349.2815845

LA 1° AGENZIA REMAX DI ROMA SUD

Blu

VIA ESCHILO 72S - 1°PIANO - TEL. 0652364785

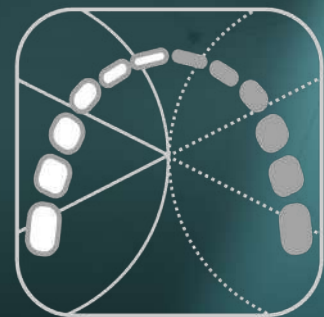
Health & Wellness

PREVENZIONE  
IMPLANTOLOGIA  
ORTODONZIA  
PARODONTOLOGIA  
LASER TERAPIA  
PROTESI  
CONSERVATIVA  
ENDODONZIA  
CHIRURGIA ORALE  
RADIOLOGIA 2D E 3D  
MICROSCOPIA OPERATORIA  
ODONTOIATRIA PEDIATRICA

STUDI ODONTOIATRICI  
PODDA & SORCI

VIA PINDARO 104  
00124 ROMA  
TEL. 0650910917  
CELL. 3404198513  
SEGRETERIA@ORALBIOCARE.IT

VIA DELLA VILLA DI LUCINA 78  
00145 ROMA  
TEL. 065405761  
065405628  
CELL. 3408250038  
SEGRETERIA@PODDA-SORCI.IT



WWW.PODDA-SORCI.IT



STUDIOPODDASORCI



# POLISPORTIVA



## Bocciato il preventivo 2022/2023

**N**on era mai successo. In cinquantaquattro anni di vita della Polisportiva non era mai successo che l'Assemblea dei soci non approvasse un bilancio, consuntivo o preventivo che fosse.

E' successo il 25 giugno 2022.

Le avvisaglie c'erano tutte. La notizia che nel preventivo per l'esercizio 2022/2023 era stato inserito il progetto della destinazione del campo coperto di tennis come luogo dove installare tre campi da paddle era circolata da qualche settimana ed aveva messo in allarme la maggior parte dei soci tennisti che vedono quell'impianto come "fiore all'occhiello" della loro Polisportiva. Anche se quel fiore all'occhiello non produce reddito se non in maniera marginale.

Non era nemmeno successo, in cinquantaquattro anni, che oltre l'80 per cento dei soci aventi diritto al voto partecipassero di persona o per delega all'Assemblea. E' successo anche questo a dimostrazione del notevole interesse che l'argomento del paddle aveva, almeno relativamente al progetto che il Consiglio direttivo aveva in mente di realizzare.

Così, alle 18.40, nell'impianto di basket/pallavolo sede dell'Assemblea, erano presenti fisicamente 63 soci portatori di altre 89 deleghe, mentre i soci che avevano quel giorno diritto al voto erano 199.

Il presidente Salvatore Indelicato, dopo aver ringraziato i presenti per la nutrita partecipazione, dichiarava aperta l'assemblea invitando uno dei presenti a fungere da segretario. Accettava l'invito il socio Enrico Bucci. Dava quindi lettura della relazione del Consiglio Direttivo a supporto del bilancio preventivo dell'esercizio 2022/2023 che presentava un margine positivo di 65,8 mila euro.

Nel corso della lettura il Presidente, oltre ad illustrare in dettaglio i preventivi delle diverse sezioni e delle spese generali, forniva ulteriori precisazioni segnalando in particolare che il contributo del progetto paddle era di 34 mila euro.

Presentava inoltre una tabella che evidenziava il piano triennale degli esborsi straordinari resi possibili dai margini positivi dei bilanci. Si tratta di manutenzioni straordinarie, alcune urgenti e assolutamente improcrastinabili, oltre alla necessità di rientrare di debiti pregressi nei confronti dell'erario e del Comune di Roma.

Per far fronte a questi esborsi si è scelto il progetto paddle per la sua elevata redditività come pure per la rapidità con la quale può essere realizzato. Prendeva quindi la parola il consigliere Marco Biancavilla che illustrava nel dettaglio quel progetto, esaminando le quattro alternative che il Consiglio direttivo aveva preso in esame per realizzare in Polisportiva campi da paddle, documentando da un lato lo scarso utilizzo, da parte dei soci, del campo coperto di tennis (il 90% del tempo tali campi risultano non utilizzati), dall'altro l'elevata redditività della realizzazione dei campi nell'attuale impianto coperto. Si è infatti trovato un investitore che eviterebbe qualunque esborso da parte della Polisportiva per la loro installazione, rientrando dell'investimento nei quattro anni di vita che la Polisportiva ha assicurati ex lege fino alla stagione 2025/2026.

Intervenivano quindi alcuni soci, quasi tutti disapprovando il progetto, la scarsa trasparenza nel presentarlo senza adeguata discussione preventiva (qualcuno ha usato la parola "scorrettezza") oltre a criticare l'operato del Consiglio che avrebbe dovuto e, a loro dire, potuto reperire le necessarie risorse economiche con differenti decisioni o da altre attività.

Si procedeva quindi alle operazioni di voto. Il bilancio preventivo vedeva 33 voti favorevoli, 113 contrari e un astenuto e non era quindi approvato. A questo punto il presidente chiedeva all'assemblea di dare mandato al Consiglio di procedere allo studio di fattibilità per una delle ipotesi alternative tra quelle esposte da Biancavilla, e cioè quella che considerava sempre i tre campi di paddle nell'attuale campo coperto di tennis, realizzazione prevista a

costo zero per la Polisportiva, ma con la costruzione di una copertura pressostatica su due campi in terra in modo da garantire in prospettiva ancora due campi coperti per le attività tennistiche.

A sorpresa anche questa votazione dava esito negativo: 33 voti favorevoli ma 105 contrari.

Il presidente chiudeva quindi i lavori alle 20.50 dopo aver informato i soci che il Consiglio direttivo convocherà a settembre una nuova Assemblea dove sarà presentato un nuovo bilancio preventivo che escluderà il progetto paddle all'interno dell'impianto coperto di tennis invitando i soci a suggerire altre fonti reddituali che possano rendere possibili le manutenzioni straordinarie prima indicate, in mancanza delle quali sarebbero a rischio le attività di alcune Sezioni.

## Le decisioni del Consiglio direttivo

**A** seguito degli esiti dell'Assemblea di sabato 25 giugno il Consiglio direttivo si è riunito con procedura d'urgenza il successivo lunedì 27. Dopo ampia discussione, pur consapevole della mancata approvazione del bilancio preventivo presentato in Assemblea, deliberava all'unanimità di proseguire nella attuale consiliazione soprassedendo, per il momento, rispetto ad altre iniziative - inclusa quella delle sue dimissioni - che avrebbero potuto essere assunte ma che, per senso di responsabilità, ha deciso di non adottare nell'interesse esclusivo e primario della Polisportiva, anche in riferimento allo stato dell'istruttoria e delle interlocuzioni in corso con gli Uffici del Comune per il prolungamento della concessione.

Il Consiglio ha quindi deliberato di predisporre un nuovo bilancio preventivo da presentare ai soci in una Assemblea che sarà convocata nel prossimo mese di settembre stralciando da tale nuovo preventivo i ricavi previsti dall'investimento del progetto paddle non approvato.

Il Consiglio all'unanimità ha anche deliberato che in tale nuovo bilancio si dovranno comunque prevedere adeguati interventi che compensino e sopperiscano ai mancati ricavi del progetto paddle, interventi necessari per alcuni dei più urgenti interventi di manutenzione straordinaria, considerando, tra l'altro, incrementi delle quote sociali, delle tariffe di utilizzo dei campi da tennis, nonché dei prezzi dei corsi compatibilmente con gli obblighi del concessionario a fronte delle tariffe comunali.

E' quanto sarà portato all'approvazione dei soci nella prossima assemblea di settembre.

## Una firma per aiutare la Polisportiva

Puoi destinare il 5 per mille della tua IRPEF a favore della A.P.D. Palocco.

Scrivi questo codice nell'apposito spazio della Tua dichiarazione dei redditi

**80052010586**

**MARTINE**  
centro auto specializzato

**CENTRO GOMME**  
CONVERGENZA ED EQUILIBRATURA COMPETITIVA

**ELABORAZIONI E RIPARAZIONI CENTRALINE**

**CENTRO REVISIONI**  
AUTO & MOTO (M.C.T.C.)

**CAMBI AUTOMATICI**  
MANUTENZIONE - DIAGNOSTICA - RIPARAZIONE

**TAGLIANDI IN GARANZIA**  
LEGGE (MONTI)

**BANCO PROVA**  
INIETTORI E POMPE DIESEL

**DIAGNOSI UFFICIALI**

**IMPIANTI GPL/METANO BRC**

**CLIMATIZZAZIONE**

Via Costantino Beschi, 43 A - 00125 Roma | Tel: 0652356526 - Cell: 3290591543 - [www.centroautomartini.it](http://www.centroautomartini.it)

## LE NOSTRE SEDI:

**Casalpalocco** (P.zza F. il Macedone, 54) **Acilia** (Via Francesco Saverio Altamura, 44)

IN CONVENZIONE CON IL SERVIZIO SANITARIO NAZIONALE (SSN) - CONVENZIONI DIRETTE CON: AON, ASSIRETE, BLUE ASSISTANCE, CASAGIT, CASPIE, EASY WELFARE, FASCHIM, FASI, FASI OPEN, FASDAC, GENERALI, MEDIC 4 ALL, MBA & WINSALUTE, ONE CARE, P4 ALL, PREVIMEDICAL, SASN, UNISALUTE

## Hai bisogno di fare una Risonanza Magnetica, ma hai problemi di claustrofobia? PRESSO LA SEDE DI ACILIA NUOVA STANZA RMN ANTI-CLAUSTROFOBIA

Lo Studio Ronconi ha voluto creare, presso la sua nuova struttura di Acilia, un reparto di Risonanza Magnetica Nucleare dotato di una **stanza anti-claustrofobia**. L'ambiente in cui è stato collocato il macchinario è **spazioso e luminoso** grazie alla presenza di due ampie finestre.

La scelta di strutturare l'ambiente secondo determinate caratteristiche è stata fatta per offrire un servizio che unisca alla **precisione e all'accuratezza di un macchinario ad alta intensità di campo magnetico**, un ambiente gradevole che possa agevolare lo svolgimento dell'esame anche in pazienti che soffrono la permanenza in spazi chiusi.

## RISONANZA MAGNETICA NUCLEARE

Per prenotare l'esame:

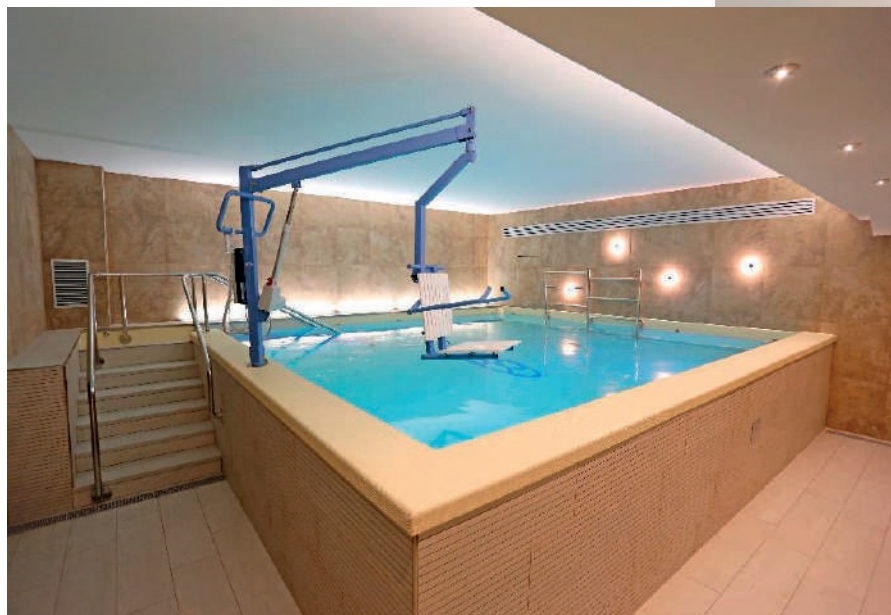
**06.5250612**

**SEDE DI ACILIA**

**Via Francesco Saverio Altamura, 44**



LA NUOVA STRUTTURA È DOTATA ANCHE DI  
UN REPARTO DI **IDROKINESITERAPIA**  
CON VASCA RIABILITATIVA DI 30 MQ  
E PERSONALE LAUREATO E SPECIALIZZATO CHE  
ASSISTERÀ IL PAZIENTE IN ACQUA



È importante non confondere il trattamento riabilitativo con l'acquagym, attività sportiva e non riabilitativa, effettuata in acqua e non a temperatura controllata.

La temperatura della nostra piscina riabilitativa, diversamente da quelle comuni, è mantenuta tra i **32°** e i **34°** gradi, fattore che influisce positivamente sugli esercizi e sulla correttezza del trattamento. Il rapporto terapeuta/paziente deve essere estremamente personalizzato e i controlli dell'acqua richiesti per le piscine riabilitative **con autorizzazione sanitaria** sono a garanzia della salute del paziente, al fine di evitare complicanze in particolare nella delicata fase post-chirurgica.

**SCARICA LA NOSTRA APP**  
**STUDIO RONCONI**



# PRIMO PIANO

## Una transazione poco sostenibile, oggi e domani

**I** fatti. Primo: una vettura a batteria o, meglio ancora, una ad idrogeno, inquina meno di una con motore alimentato da benzina o da gasolio. Secondo: dal 2035, secondo quanto deciso dalla Comunità europea, non si potranno più vendere auto a benzina o a gasolio essendo stato bocciato un timido emendamento del Ppe che prevedeva di limitare la riduzione delle emissioni per le auto entro il 2035 del 90% invece del 100%.

Ad ogni azione, ci insegna il terzo principio della dinamica, corrisponde una reazione che chi decide di intraprendere un'azione avrebbe sempre il dovere di considerare.

Conseguenza dei due fatti appena enunciati: in tredici anni dovrà essere rivoluzionato l'attuale sistema con il quale ci muoviamo sulle strade, processo che fa parte di quella che chiamiamo "transizione ecologica".

Quando si decide di compiere transizioni di questa portata sarebbe opportuno e, al contempo, saggio, esaminare le conseguenze che tale rivoluzione comporta, cosa che sicuramente supponiamo abbia fatto chi ha preso una decisione così dirompente.

Qualche dubbio lo abbiamo.

Basta esaminare con lucida freddezza i cosiddetti "danni collaterali" a cominciare da quelli che si avranno nel mondo del lavoro, visto che l'industria automobilistica e il suo indotto dovranno trasformare le loro linee di produzione, abolendone alcune.

Anche qui partiamo dai fatti. E' stato ormai accertato che per produrre un'auto elettrica occorre meno manodopera di quanto serve per produrne una a motore. Se non altro perché in una elettrica... non c'è il motore.

Che fine faranno, allora, i lavoratori delle industrie meccaniche che oggi producono cilindri, pistoni e tutti gli aggeggi che ne assicurano il funzionamento?

La stima è già stata fatta: da 60 a 70 mila posti di lavoro cui vanno sommati quelli delle aziende che fabbricano le centinaia di viti e i bulloni che assicurano il saldo ancoraggio di tutti i componenti del suddetto motore e che non serviranno, se non in misura assai ridotta, nelle vetture a batteria.

Poi c'è l'effetto costo delle vetture. Una Fiat 500 nuova hybrid costa di listino 17 mila euro, ma si possono trovare vetture a km zero del 2018 o 2019 a prezzi da 11 a 15 mila euro.

La versione base della Fiat 500 elettrica, denominata Action, versione da 27 kWh, è proposta al prezzo di 26.150€ ed è consigliata a chi si muove solamente in ambienti urbani. Le versioni più performanti vanno dai 29.900€ della Passion ai 35.900€ della più lussuosa, la Prima.

Riflettiamo un momento: costa meno per chi la produce, costa di più, molto di più, per chi la compra. Qualcosa non torna. Ce lo vedete un signore a basso reddito che nel 2040 è costretto a rottamare la sua vetturessa a motore che non parte più per acquistarne una elettrica, anche di modello base?



Fiat 500 "Prima"

Poi c'è il problema delle colonnine da piazzare al posto delle pompe di carburante delle stazioni di servizio. Già oggi, anche sulle autostrade, ce ne sono pochine. Affrontare un lungo viaggio diventerà un'incognita, ma anche chi circola in città per essere al sicuro dovrà provvedere in modo autonomo a casa propria, ammesso e non concesso che abbia un box, con la sua personale colonnina o "wall box" come ci abitueremo tra un po' a chiamare quel nuovo tipo di presa elettrica.



Non finisce certo qui. Piccola osservazione: se già oggi abbiamo qualche problema con la rete elettrica, che cade spesso in estate per i troppi condizionatori accesi, siamo così sicuri che tra qualche anno, con le centinaia di migliaia di colonnine e di wall box installate e funzionanti, ne avremo

una sufficiente a fronteggiare la richiesta di così tanti megawatt?

Ora non possiamo pensare che chi ha deciso la data del 2035 non abbia considerato tutto ciò e si sarà sicuramente convinto di sì, si può fare ("Yes we can"). Ma ci dovrebbe spiegare come. Da dove si prenderà tutta questa energia se non si vorrà, come non si vuole, il nucleare di nuova generazione e non si vogliono riattivare le centrali a carbone che inquinerebbero di più di un diesel 6. Qualcuno ha tenuto conto che l'inquinamento durante il lockdown,

quando circolavano solo ambulanze, non si era significativamente ridotto?

Infine non poteva mancare una considerazione di geopolitica. Il problema della dipendenza dal gas russo non ha insegnato nulla? Per ridurre o azzerare gli acquisti di gas russo stiamo andando a pietre rifornimenti da altre fonti, comprese quelle poco affidabili di Stati che fanno carta straccia di diritti umani che tanto ci appassionano nel nostro vecchio mondo occidentale, ormai minoranza nel pianeta Terra. Chi ci assicura la continuità di queste forniture?

Finale della storia. Dal 2035 si venderanno solo auto elettriche che, per funzionare, hanno bisogno di batterie, il cui monopolio è saldamente nelle mani di Pechino. Come è successo per il gas e il petrolio russo, non pensate che ci stiamo mettendo una robusta corda al collo e penzoleremo da un albero assai robusto che si chiama Cina, leader del mercato delle batterie avendo comprato miniere di litio in tutto il mondo e che, a differenza del petrolio e del gas russo, non ci sono alternative?

Benvenuto, dragone.

Salvatore Indelicato

**SANITARIA E ORTOPEDIA**

**Saldi AXA Saldi**

Convenzione ASL e INAIL

Misuratori di pressione. Aerosol. Calze a compressione. Calzature  
 .Premaman. Pre/Postparto. Articoli medicali ed ortopedici  
 .Prodotti antidecubito ed incontinenza  
 Noleggio Apparecchi Elettromedicali ed Ausili per disabili

**ESAME BARPODOMETRICO**  
**BUSTI E PLANTARI SU MISURA**

VIA PINDARO 30/B AXA, ROMA  
 (C/O CENTRO BIANCO FRONTE DRIVE IN)  
 TEL/FAX 06.50.91.05.87  
 SANITARIAAXA@LIBERO.IT

SEGUICI ANCHE SU  
**f FACEBOOK/SANITARIA AXA**

# PALOCCO

## Torna il presidio Ares 118

**C**on grande soddisfazione ci fa piacere poter informare tutti i nostri residenti, che a partire dal 1° luglio 2022 è stato ripristinato il servizio della postazione mobile di un'ambulanza presso il nostro quartiere.

Si ricorderà che tale servizio, offerto dall'ARES 118, inizialmente si avvaleva dell'utilizzo come punto d'appoggio di locali messi a disposizione dal Consorzio per poi essere trasferito presso dei locali messi a disposizione dalla Polisportiva.

Purtroppo, detti locali nel passare degli anni non avevano più i requisiti indispensabili per accogliere la postazione con il suo personale, pertanto qualche mese fa il servizio fu sospeso, con grande dispiacere da parte di tutti gli abitanti del nostro quartiere.

Dopo attente verifiche svolte sul nostro territorio, e grazie alla preziosa collaborazione e disponibilità da parte della GVM - ICC Istituto Clinico Casalpalocco, sono stati messi a disposizione dell'ARES 118 locali idonei per accogliere nuovamente la postazione per il personale e il materiale.

**Pertanto, dal 1 Luglio 2022, la postazione mobile, che si trova come base fissa presso la suddetta struttura (ICC), sita in Viale Alessandro Magno, 386 è disponibile tutti i giorni dell'anno, dalle ore 08:00 alle ore 20:00.**

Siamo molto felici come Consorzio per il risultato ottenuto e ringraziamo tutti coloro che hanno reso possibile il ripristino dell'importante servizio.



## Interventi contro la Cocciniglia del Leccio

**C**ome programmato, nel mese di maggio sono stati completati i trattamenti endoterapici contro la Cocciniglia dei rami di Leccio (*Kermococcus vermilio*), per garantire la copertura delle piante nei mesi di giugno e luglio, in cui compaiono le generazioni attive dell'insetto. L'intervento ha riguardato circa il 20 % dei lecci del Consorzio (circa 300 piante), privilegiando le aree in cui le chiome apparivano più colpite, allo scopo di contrastare i focolai e abbattere la popolazione dell'insetto all'interno del Consorzio. La fase di studio preliminare, infatti, aveva consentito di individuare 8 focolai principali, in particolare in Via dei Diadochi, Viale Gorgia da Leontini, Via Alessandro Magno, Via di Casal Palocco e Pratone SW. La tecnica endoterapica consiste nel praticare dei piccoli e superficiali fori sul tronco delle piante e in essi iniettare a pressione con attrezzature idonee una soluzione concentrata composta da un insetticida sistemico (in questo caso l'Acetamiprid, nel formulato commerciale autorizzato e noto come Kestrel) e un prodotto veicolante specifico. In questo modo è possibile dosare il prodotto senza alcuna dispersione nell'ambiente, risparmiando nel modo più assoluto gli organismi utili. L'intervento, realizzato con strumento di iniezione Arborjet, con pressione di esercizio minima e una iniezione per pianta, è stato affidato alla Ditta Ekogeo Srl, che aveva bene operato nel corso del 2021 con analoghi trattamenti sui Pini domestici contro la Cocciniglia tartaruga del Pino, intervento peraltro ripetuto nel corrente anno. La fase di monitoraggio successiva ai trattamenti consentirà di valutarne l'efficacia:



l'esperienza insegna che, nella maggior parte dei casi, contro la Cocciniglia dei rami di Leccio non sono necessari ulteriori trattamenti.

Dott. Vittorio De Cristofaro

## Manutenzione strade comunali

**Viale Alessandro Magno e Viale Gorgia da Leontini:** in merito a queste due strade, continuando l'azione di pressing sulle istituzioni municipali, in data 23 Giugno il Presidente Pulidori ha avuto un incontro con il direttore del Municipio dott.ssa Carla Scarfagna, che ha prodotto la lettera in allegato del Direttore del Municipio.

In attesa di un riscontro più preciso, impegnativo e fattivo da parte dell'Ufficio tecnico del Municipio, continueremo a sollecitare gli enti competenti e a tenervi informati.

### Via dei Pescatori

Durante una video conference promossa il 27/06/2022 dalla Commissione III Lavori Pubblici e Mobilità del X Municipio, a cui il Consorzio era stato invitato a partecipare, l'Ing. Sica, nuovo Direttore dell'Ufficio tecnico del X Municipio, ha affermato che il cantiere di via dei Pescatori (dall'Axa fino al cavalcavia sulla ferrovia Roma Lido) partirà il 15 Luglio e i lavori dureranno circa 90 giorni lavorativi.

## ORARIO EROGAZIONE ACQUA IRRIGUA 2022

	1	2	3	4	5	6	7	8	9	10	11	12	13	14	15	16	17	18	19	20	21	22	23	24	25	26	27	28	29	30	31
LUGLIO	B	A	B	A	B	A	B	A	B	A	B	A	B	A	B	A	B	A	B	A	B	A	B	A	B	A	B	A	B	A	B
AGOSTO	A	B	A	B	A	B	A	B	A	B	A	B	A	B	A	B	A	B	A	B	A	B	A	B	A	B	A	B	A	B	A
SETTEMBRE	B	A	B	A	B	A	B	A	B	A	B	A	B	A	B	A	B	A	B	A	B	A	B	A	B	A	B	A	B	A	B

### TURNO A

A giorni alterni a partire dal 1° maggio (da via di Casalpalocco all'AXA) Isole: 12 - 13 - 14 - 15 - 16 - 25 - 26 Nord e Sud - 27/28 Nord - 28 Sud - 29 - 30 - 31 - 33 - 35 - 37 - 42 - 44 - 45 - 51 - 52 - 53

### TURNO B

A giorni alterni a partire dal 2 maggio (da via di Casalpalocco al canale della Lingua) Isole: 1 - 2 Est e Ovest - 3 - 4 - 5 - 6 - 7 - 8 - 9 - 10 - 11 - 17 - 18 - 19 - 20 - 21 - 22 - 23 - 24 - 43 ii - 46

L'orario di erogazione per entrambi i turni dal lunedì al sabato dalle ore 11,30 alle 12,30 e dalle ore 17,00 alle 19,00 domenica e festivi dalle ore 8,00 alle 12,45 Con probabile interruzione del servizio di circa un'ora per reintegrare la scorta nel vascone.



## Rita Marrosu

*Mi sono avvicinata al settore immobiliare da pochi anni, ma vivo a Casal Palocco da sempre. Se volete acquistare o vendere casa, vi offrirò, attraverso Frimm Padma, una valida competenza professionale, arricchita dalla profonda conoscenza di ogni sfumatura di questo quartiere. La mia consulenza è pronta per voi.. cosa aspettate?*

Cell. 3281591176

ritamarrosu.frimm@gmail.com

*Non esitate a contattarmi!*



Casal Palocco € 599.000  
Villa bifamiliare di 320 mq con un curatissimo giardino di 350 mq e patio. Cantina e box auto doppio.



Casal Palocco C.C. Le Terrazze € 225.000  
Appartamento 80 mq al primo piano. Affaccio sul verde. Terrazzo condominiale.



Axa € 740.000  
Bifamiliare 300 mq, giardino 500 mq, box auto doppio. OTTIMA ESPOSIZIONE. DIVISIBILE.



Axa € 385.000  
Villa a schiera 210 mq, giardino e posti auto. Parco condominiale con campo da tennis.

## APPENA MESSO IN VENDITA!



Ostia Levante € 649.000  
RARA OPPORTUNITA' app.to bilivelli 1° -2° Piano, 220 mq, ampi terrazzi, ascensore. DIVISIBILE. Deliberati lavori condominiali del 110%



Infernetto € 595.000  
Unifamiliare 250 mq su 2 livelli, giardino 700 mq con patio, 2 posti auto e box. OTTIMA ESPOSIZIONE.



Palocco 84 € 410.000  
Elegante villa a schiera RISTRUTTURATA 200 mq. Giardino 500 mq con patio, 3 posti auto. OTTIMA ESPOSIZIONE



Marconi € 379.000  
Trilocale RISTRUTTURATO 4° piano, 116 mq. Balconi, doppia esposizione, ascensore.



Infernetto € 795.000  
Unifamiliare TUTTA FUORI TERRA 500 mq. Parco 1500 mq. Frazionabile in varie unità. Box auto doppio. POSSIBILITA' RENT TO BUY



**SOTTO I RIFLETTORI**  
Infernetto alta- RARA OPPORTUNITA' € 598.000  
Elegante porzione di villa bifamiliare 350 mq RISTRUTTURATA. Divisibile in due unità. Box auto.



Infernetto € 349.000  
Porzione di bifamiliare 180 mq due livelli FUORI TERRA già divisa in due unità. Giardino 400 mq.



Infernetto € 199.000  
Duplex 60 mq unico livello. Recente costruzione. Terrazzo e giardino.



Axa- Terrazze del Presidente € 179.000  
Bilocale RISTRUTTURATO 5° P con terrazzo. Ascensore.



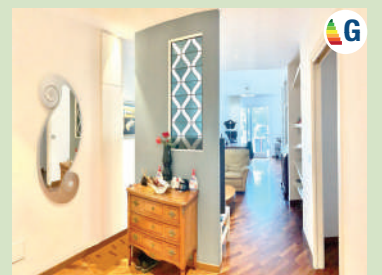
Madonnetta € 300.000  
Villino angolare 170 mq, patio e giardino. Box auto 26 mq.



Stagni di Ostia € 329.000  
Bifamiliare 170 mq su TRE LIVELLI FUORI TERRA. Giardino 300 mq, posto auto. OTTIMA ESPOSIZIONE.



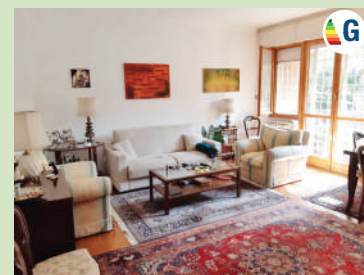
Casaletto di Giano € 229.000  
Villino COMPLETAMENTE RISTRUTTURATO ED ARREDATO 120 mq. Giardino con portico, balcone, posto auto. OTTIMA ESPOSIZIONE.



Laurentina € 520.000  
Luminoso appartamento RISTRUTTURATO di 155 mq. Posto auto coperto e cantina.



Mostacciano A partire da € 490.000  
Appartamenti di ampie metrature in contesto signorile. Possibilità box auto.



Grotta Perfetta € 380.000  
Quadrilocale 150 mq 1° P con ascensore e 2 terrazzi. Box auto e ampia cantina.



Sperlonga € 208.000  
Delizioso app.to dotato di tutti i comforts, nel centro storico a pochi passi dal mare e dai servizi principali. OTTIMO INVESTIMENTO.

frimmpadma



06.90200070

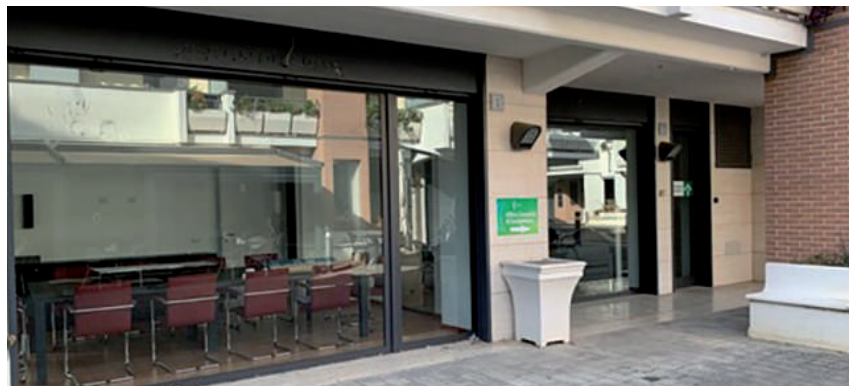


## La nuova sede degli uffici del Consorzio

SI INFORMANO I CONSORZIATI CHE GLI UFFICI DEL  
**CONSORZIO DI CASALPALOCCO**  
SONO STATI TRASFERITI  
IN VIA DEMOSTENE, 1 - 00124 ROMA

RIMANGONO INVARIATI I NOSTRI RIFERIMENTI  
**TEL. 06 50912000**

[info@consorziocasalpalocco.it](mailto:info@consorziocasalpalocco.it)  
[www.consorziocasalpalocco.it](http://www.consorziocasalpalocco.it)



### Nuova sede uffici Consorzio

Via Demostene, 1 - 00124 Roma  
Tel +39.06-50912000 - Fax +39.06-86983186  
[www.consorziocasalpalocco.it](http://www.consorziocasalpalocco.it) -  
[info@consorziocasalpalocco.it](mailto:info@consorziocasalpalocco.it)  
C.F. 02954040586

A Settembre, dopo le ferie estive, ci sarà un piccolo evento per l'inaugurazione dei nuovi uffici.



### Irrigazione aree consortili

Lo stato di siccità, peraltro dichiarato anche dagli enti governativi - significativi i dati igrometrici di confronto tra il periodo Novembre 2020 - Giugno 2021 (1.734,27 mm di pioggia) e il periodo Novembre 2021 - Giugno 2022 - (952,60 mm di pioggia) ha prodotto in alcune aree di prati consortili, sintomi di stress idrico.

Nella stagione in corso la Linea Verde Nicolini ha rimpiazzato il Sig. Giovanni, il collaudatissimo addetto agli innaffiamenti manuali e alla gestione degli impianti semi automatici, andato in pensione; data la complessità dell'impianto, per dimensioni, assenza di automatismi e vetustà, abbiamo avuto qualche difficoltà in fase di avvio della gestione da parte dei nuovi addetti al servizio irriguo, difficoltà che stiamo supportando con la collaborazione dei nostri tecnici del Consorzio.

Abbiamo inoltre registrato la mancata tenuta dell'angolo di lavoro da parte di una tipologia di irrigatori, dovuta ad una maggiore presenza di sabbia che blocca il meccanismo di rotazione e che di conseguenza ha generato delle criticità un po' a macchia di leopardo; per ovviare a questo inconveniente si è provveduto ad acquistare 60 nuovi irrigatori, meno sensibili alla presenza di sabbia.

In corrispondenza delle aree con alberi di Pinus pinea si sono riscontrate difficoltà ai sottostanti tappeti erbosi per via della melata conseguente alla presenza di cocciniglia tartaruga.

A partire dalla prossima stagione, primavera 2023, verrà anticipata al 1° aprile la data di messa in funzione degli impianti irrigui consortili, per far fronte agli ormai consolidati cambiamenti climatici.

Con la ditta Linea Verde Nicolini si sta lavorando ad uno studio per la fattibilità di un sistema di automazione dell'attuale impianto d'irrigazione.

### Interventi di manutenzione Maggio - Giugno 2022

Le attività principali svolte dai nostri operai nei mesi di Maggio - Giugno 2022, sono state:

- Continua il ripristino del selciato dei cigli e cunette in Via Pericle
- Eseguita sostituzione di una saracinesca in Via Diofanto angolo Via Prassilla.
- Sostituzione di un chiusino della fognatura principale nell'aiuola centrale di Via Gorgia di Leontini.
- Iniziati i lavori di ripristino irrigazione in Via Aristo di Ascalona.
- Ripristinati alcuni tratti di cigli e selciati in Via Frinico.
- Sostituzione di alcuni contatori privati di acqua irrigua.
- Montate tutte e 4 le valvole Venturi sulle pompe di rilancio acqua irrigua.
- Sostituzione di alcuni chiusini di sezionamento dell'acqua irrigua sull'aiuola centrale di Via Alessandro Magno.
- Sostituzione di molti irrigatori sulle aiuole di Via A. Magno e di Via Gorgia di Leontini.
- Noleggiata per 15 giorni una spazzatrice per la pulizia delle strade di tutto il comprensorio di Casalpalocco.
- Continua la pulizia delle caditoie con la macchina spurgo jet in Via A. Magno.
- Pulizia dei cestini e cartacce almeno 2 volte la settimana
- Ripristino con asfalto a freddo di alcune buche su tutto il comprensorio di Casalpalocco.



Spazio gestito a cura del Consorzio di Casalpalocco



# PitPhone

RIPARAZIONI SMARTPHONE TABLET PC CONSOLE MONOPATTINI

Ostia

Ostia Antica

Casal Palocco

## ASSISTENZA E ACCESSORI

RISOLVI QUALSIASI PROBLEMA  
DEL TUO DISPOSITIVO!



### CASAL PALOCCO

C. Commerciale Le Terrazze

+39 328 354 4877



### OSTIA

P. della Stazione Vecchia 6/7

+39 342 098 5612

### OSTIA ANTICA

Viale dei Romagnoli, 763

+39 348 809 2970



[www.pitphoneostia.it](http://www.pitphoneostia.it)

# CRONACA X

## Traffico locale: novità

In una conferenza stampa, tenutasi in Municipio lo scorso 2 luglio, il presidente della commissione Mobilità Leonardo Di Matteo ha annunciato tutta una serie di novità riguardanti il trasporto pubblico locale del nostro Municipio.

La più importante ed immediata è la imminente attivazione, da tempo attesa, della nuova linea 712, che collegherà i quartieri di Axa Malafede e di Giardino di Roma con l'Eur. Il capolinea è in via Gioja con il percorso che passerà per via Usellini, via Menzio proseguendo per Giardino di Roma, dove verranno attivate fermate in via Marcello Mastroianni. Arriverà fino a viale America.

Di conseguenza la linea 070, il cui percorso, dall'Infernetto all'EUR, era stato prolungato per servire la zona Giardini di Roma, allungando considerevolmente i tempi dell'intero tragitto, tornerà al suo percorso originario.

Nuovi tragitti riguarderanno lo 014, che si fermerà vicino al cpo di via Capitan Casella ad Ostia,; lo 065, che farà servizio fino a mezzanotte e da via Wolf Ferrari proseguirà su via Cilea con fermate all'istituto comprensivo Francesco Cilea e all'incrocio tra via Carl Orff e via Romani all'Infernetto; lo 063 che fermerà davanti all'istituto Giovanni Paolo II a Dragoncello.

Tutte queste ed altre "novità" dovrebbero essere attivate entro agosto.

## Roma-Lido: addio Atac

Alle ore 00.45 del primo luglio è finita l'era Atac nella gestione della linea ferroviaria Roma-Lido, ora "Metromare". Da quel momento, la cui gestione viene divisa tra Astral e Cotral.

Astral è diventato il gestore delle infrastrutture, stazioni comprese, mentre a Cotral è affidata la gestione dell'esercizio dei treni anche se, fino al 31 dicembre, le prestazioni rimarranno quelle oggi previste da Atac. Tutto a causa della disponibilità dei treni che, al momento, sono tre o quattro a seconda delle loro vicissitudini. Si è infatti sempre in attesa della manutenzione di quattro treni (un CAF MA300 e tre M200) prevista in completamento per l'autunno che garantirà un migliore affidabilità del servizio, oggi ancora con frequenze di mezzora.

L'obiettivo del quarto d'ora nelle ore di punta sarà forse possibile solo tra qualche anno. Nel 2024 dovrebbero, il condizionale è d'obbligo, cominciare ad arrivare i 15 nuovi treni che finalmente eviteranno alla Roma-Lido l'imbarazzante primato della linea locale peggiore nella famosa classifica che da anni la vede primeggiare.

Nel frattempo ancora qualche inconveniente. Già da questo mese iniziano i lavori, notturni, necessari per l'ammodernamento dell'infrastruttura. Ciò costringerà ad interrompere il servizio già dalle 20.45 con servizio sostitutivo di 13 bus che passeranno alle fermate con frequenze di 15 minuti.

## Parco sempre in fiamme

Si susseguono, con periodica sistematicità, gli incendi al Parco della Madonnetta, conseguenza dell'incuria con la quale la Pubblica amministrazione della capitale d'Italia ha deciso di mantenere nei confronti di quello che aveva chiamato Punto verde di qualità, definizione che oggi appare alquanto beffarda.

A metà giugno hanno corso un bel rischio le abitazioni vicine al Parco. A mezzogiorno del 28 giugno l'ultimo, che non sarà l'ultimo. I cumuli di rifiuti posizionati accanto ad una delle strutture hanno preso fuoco mettendo a repentaglio gli alberi vicini. I vigili, tempestivamente avvertiti, c'hanno messo un'ora per spegnere le fiamme coadiuvati dai volontari della Associazione Nazionale Carabinieri di Ostia e della Protezione Civile.

## Le non fermate sul Litorale

Lo scorso anno, in una delle numerose modifiche alla pista ciclabile del Lungomare di Ostia, sul lungomare Paolo Toscanelli e su quello dedicato al console romano, ma anche poeta, Quinto Lutazio Catulo (150-87 a.C.) venne allargata la corsia lato mare con l'abolizione del parcheggio tra pista e carreggiata, ripristinando la doppia corsia. Questo permise di predisporre una decina di fermate per gli autobus di linea che tuttavia la commissione mobilità del Municipio ha giudicato inadeguate: il marciapiedi è troppo piccolo, privo di parapetonali e pensiline e di difficile utilizzo per i disabili. Quindi da mesi ci sono le paline ma gli autobus non si fermano perché le fermate non sono state collaudate.

Finalmente la commissione lavori pubblici e mobilità ha deciso: si tolgano le paline, per evitare inutili attese, si porti il marciapiede a due metri di larghezza installando quanto mancava e solo a quel punto le fermate onoreranno il loro nome.

## Litorale patrimonio dell'Unesco?

Malgrado le buche, le strade impercorribili e tutte le problematiche che caratterizzano il nostro territorio, come il resto di Roma, il Campidoglio all'unanimità ha deciso di proporre il litorale di Ostia come patrimonio mondiale dell'umanità Unesco invitando il Sindaco e la Giunta a sottoporre la proposta, buche permettendo, alla Commissione nazionale italiana per l'Unesco. Contestualmente, per promuovere Ostia come mare di Roma, si è deciso di cambiarle il nome toponomastico che diventa "Ostia Lido di Roma", per "esaltarne la singolarità e il pregio come parte imprescindibile dell'identità di Roma Capitale, in vista del suo inserimento nella lista del Patrimonio Unesco", come indicato dal consigliere Zannola, autore dell'iniziativa.

**PUBBLICITA' SULLA  
"GAZZETTA"**

**Aldo Mineo**

Cell. 391.1008023

E-mail: aldo.mineo@gmail.com

**EUROIMPIANTI snc**  
**IDRAULICO**



**BAXI**

- **Sostituzione rubinetteria e termosifoni**
- **Sostituzione e manutenzione caldaie e climatizzatori**
- **Gas, irrigazione, elettropompe, Valvole antiriflusso**
- **Ristrutturazioni bagni e cucine**
- **Pavimenti, Rivestimenti e pittura**
- **Ponteggi per manutenzioni esterne**

- **Controllo caldaia e rilascio bollino blu - € 40 + IVA**
- **FORNITURA E MONTAGGIO CALDAIA A PARTIRE DA € 900 + IVA**
- **Fornitura e montaggio standard Condizionatore 9000 BTU Inverter con pompa di calore - € 700 + IVA**

**Infernetto: Via Alfredo Soffredini, 52**

**Tel. 06/50916777 - 333/6823755 - 368/279249**

**www.euroimpianti-snc.com**

# SCUOLA

## Tornano le prove scritte alla maturità

**A** differenza dello scorso anno - al termine del quale, stante l'emergenza pandemica all'epoca in itinere, la maturità era incentrata su esami esclusivamente orali - quest'anno il MIUR (Ministero dell'Istruzione e dell'Università e della Ricerca) ha ritenuto di dover reintrodurre gli esami scritti, tornando alla originaria formula pre-covid.

La decisione appare sensata perché idonea a sviluppare, negli studenti, la capacità di eloquio scritto, giacché una corretta proprietà di linguaggio può dirsi competente quando coinvolge equamente tanto la forma orale, quanto quella scritta.

Ininfluenti, al riguardo, le considerazioni riguardanti la sopravvenuta complessità degli esami attuali rispetto a quelli passati, oggettivamente meno ostici. Eccezione, infatti, era costituita dalla formula verbale, perché condizionata dalla pandemia, non certo da quelli attuali, effettuati in condizioni, se non di assoluta normalità, quantomeno di crescente serenità (anche se, nel momento in cui si scrive, l'allarme Covid, nella sua nuova e preoccupante variante Omicron BA.5, sia prepotentemente tornato alla ribalta: basti pensare che in Lombardia, al 30 giugno, il tasso di positività era salito al 30%, un dato così alto da indurre la Regione a riavviare la campagna vaccinale).

Tornando agli esami nello specifico, tralasciando considerazioni in ordine alle prove di matematica e latino/greco (materie troppo tecniche e specifiche per il lettore medio di qualsiasi rivista), rispettivamente previste allo Scientifico e al Classico giovedì 23 giugno), è il caso di spendere qualche considerazione in ordine alle prove scritte di italiano, suddivise in tre tipologie: 2 tracce, una di poesia, l'altra di prosa per la tipologia A; 3 testi argomentativi per la tipologia B; 2 tracce per il tema d'attualità con riguardo alla tipologia C. Per tutte, permaneva la possibilità di consultare il vocabolario (raccolta di vocaboli) e il dizionario (raccolta di vocaboli e locuzioni) della lingua italiana.

Emanuele Livi e Alessio Livi

## Le tracce di italiano

**C**on riguardo alla prima delle tre, notoriamente riguardante "un testo letterario italiano, compreso nel periodo che va dall'Unità d'Italia ad oggi", afferente a "due ambiti cronologici o due generi o forme testuali", il Ministero ha chiesto di commentare opere di Pascoli e Verga (rispettivamente "La via ferrata" e "Nedda").

Per la tipologia B, invece, concernente l'analisi e la produzione di un testo argomentativo, è stato domandato di esprimere considerazioni in ordine a due tematiche: la questione delle leggi razziali, testimoniata da Liliana Segre; il rapporto tra musica e cervello tratteggiato dall'inglese Oliver Sacks.

Le tracce della Tipologia C, infine, riguardanti tematiche variegata ed eterogenee, senza un criterio specifico, richiama testi di Luigi Ferrajoli e della coppia Vera Gheno/Bruno Mastroianni: "Perché una Costituzione della Terra?" del primo, "Tienilo acceso. Posta, commenta, condividi senza spegnere il cervello" della coppia.

Due tracce certamente complesse che, per questo motivo, sono state ignorate dalla maggioranza dei maturandi: nel primo caso, infatti, si chiedeva di rispondere alla domanda presente nel testo richiamando conoscenze, esperienze personali e facendo ricorso alla propria sensibilità. Al riguardo, per Ferrajoli "occorre ripensare la politica e l'economia a partire dalla consapevolezza, generata dalla pandemia, della nostra comune fragilità e del nostro comune destino"; per quanto concerne la seconda traccia, invece, ci si aspettava "di riflettere sulle potenzialità e sui rischi del mondo iperconnesso", argomentando il proprio punto di vista "anche in riferimento alla cittadinanza digitale, sulla base delle tue esperienze, delle tue abitudini comunicative e della tua sensibilità" (in entrambi i casi, peraltro, era possibile presentare ciascun elaborato "in paragrafi opportunamente titolati").

Non resta, adesso, che attendere gli esiti delle prove orali che sono iniziati il 27 giugno e termineranno il 15 luglio.

Emanuele Livi e Alessio Livi

# TERRITORIO

## C'è il litio a due passi da noi

**L**a Valle del Baccano è un antico cratere vulcanico tra Cesano e Campagnano di Roma, lungo la via Cassia, a meno di trenta chilometri dalla Capitale. Ha un diametro di tre chilometri. Palude in tempi antichi, pericolosa per la malaria e i briganti che minacciavano i pellegrini che andavano o tornavano da Roma, fu prosciugata nel XIX secolo e bonificata con la costruzione di un canale che sfocia nel lago di Bracciano. Una stazione di posta (mansio) del I secolo d.C. era situata nei dintorni, in località Mansio ad Vacanas, i cui resti archeologici, scoperti nel 1979 durante lavori sulla via Cassia, sono ancora visibili. Nel Medio evo era tappa della via Francigena con il nome Bacane, da cui valle del Baccano.

Da tre anni sono in corso ricerche geologiche sulle acque geotermiche che si trovano nel sottosuolo che potrebbe essere miniera di litio. Le indicazioni preliminari fanno presagire che da quelle acque sia possibile l'estrazione del nuovo oro, bianco questa volta, necessario, in tempi di transizione energetica, per la costruzione di batterie elettriche. Oggi una tonnellata di litio è valutata 35 mila dollari.

Due aziende australiane, avendo ottenuto i permessi, stanno effettuando ricerche minerarie in un'area assai più ampia, oltre diecimila ettari alla ricerca di questo prezioso minerale, sempre se ciò non si verificano quegli impedimenti, su perforazioni o per impatto ambientale, che hanno finora impedito di sfruttare altri giacimenti pur presenti nella nostra penisola. Per intanto è stato assicurato che le ricerche, che dureranno tre anni, utilizzeranno i pozzi esistenti nell'area senza ulteriori perforazioni con la speranza che il sottosuolo confermi l'esistenza del prezioso minerale. Non sia mai.



### STUDIO LEGALE

**Avv. Gianfranco PASSARETTI**

PATROCINANTE IN CASSAZIONE E GIURISDIZIONI SUPERIORI

CONSULENZA ED ASSISTENZA LEGALE  
CIVILE, PENALE e TRIBUTARIO

PRIMO COLLOQUIO GRATUITO

SUCCESSIONI, TESTAMENTI ED ESECUZIONI TESTAMENTARIE

SEPARAZIONI E DIVORZI BREVI

VERIFICA ANNULLAMENTO DI DIRITTO DELLE CARTELLE  
DI PAGAMENTO FINO AD € 1.000 PER RUOLI DAL 2000 AL 2010

ROTTAMAZIONE TER CARTELLE, OPPOSIZIONI ALLA  
RISCOSSIONE ESATTORIALE E TRIBUTARIA  
(CONTRO TASSE, MULTE, BOLLO AUTO, TARI ED ICI,  
IPOSTECHE E FERMI AMMINISTRATIVI)

RISARCIMENTO DANNI  
(ERRORI SANITARI, INFORTUNISTICA STRADALE)  
(ASSISTENZA MEDICO LEGALE),

RECUPERO CREDITI  
(SU ASSEGNI, CAMBIALI, SCRITTURE PRIVATE E SENTENZE)

DIRITTO ASSICURATIVO

LOCAZIONI, SFRATTI E CONDOMINIO

CONTRATTUALISTICA (PRELIMINARI, LOCAZIONI ECC.)

ASSISTENZA E DIFESA NEI PROCEDIMENTI PENALI

STUDIO AXA CASALPALOCCO

00125 - VIA PRASSITELE N. 8

Tel. 06.98870097 - Fax 06.98870097 - Cell. 347.7542087

Facebook/Messenger: *Avvocato Gianfranco Passaretti*

E-mail: *gpassaretti23@yahoo.it*

Pec: *gianfrancopassaretti@ordineavvocatiroma.org*

# ATTUALITA'

## La lezione che ci viene da questa crisi

Ogni giorno di guerra che passa, ogni missile a grappolo che sventra palazzi e centri commerciali pieni di civili, diventa sempre più impellente scegliere se difendere o meno la nostra libertà anche se questo può comportare un prezzo che, se non è di vite umane come avviene in Ucraina, lo è certamente in termini economici.

Ogni giorno di guerra che passa diventa sempre più urgente rendersi conto che il non mandare più armi all'Ucraina per permetterle di difendersi non si raggiungerà la pace bensì la resa, la sottomissione che non riguarderà solo l'Ucraina, ma poi la Moldavia, poi Taiwan, poi chissà cos'altro.

Le guerre non si vincono chattando sui social guadagnando qualche like.

Ogni giorno di guerra che passa risulta sempre più evidente che il mondo è cambiato, che la globalizzazione non può riguardare l'intero pianeta ma ha senso cercarla solo tra nazioni che hanno gli stessi principi perché, volenti o nolenti, il mondo d'oggi si è diviso tra diverse civiltà e differenti religioni.

E invece abbiamo trattato e facciamo affari con paesi governati da dittature cui vendiamo armi, con tagliagole che non guardano ai diritti umani, con regimi dove non esistono i più elementari diritti sindacali,

E' quindi saggio rinunciare ai presunti vantaggi che si hanno trattando con paesi che quei principi aborrono, evitando i condizionamenti che abbiamo come contropartita, come le dipendenze dal gas, dal

petrolio, e dalle batterie stanno ampiamente dimostrando.

Ora, dopo aver scoperto che non è possibile esportare la nostra democrazia, frutto di secoli di errori e correzioni, calandola presso culture o religioni differenti, è tempo di serrare i ranghi, rendersi conto che siamo minoranza nel pianeta e prepararci a difendere la nostra civiltà, i nostri valori, i nostri principi di cui dovremmo tutti essere orgogliosi. Basta colpevolizzarci per colpe che non abbiamo, basta cancellare la nostra storia e la nostra cultura per colpe che vanno contestualizzate nel periodo storico in cui furono commesse.

Il mondo nuovo che si sta appalesando con questa crisi impone che i nostri valori, la nostra civiltà, la nostra democrazia vengano difesi e rafforzati. Per essere più grandi e valere in un mondo in cui siamo minoranza dobbiamo aggregarci con coloro che ci somigliano abbandonando prima possibile quei tabù (nucleare, termovalorizzatori, estrazione del gas ecc.) che hanno frenato in passato, e tentano di farlo anche oggi, il nostro progresso. Dobbiamo diffidare da politici indottrinati di ideologie ma sempre più carenti di conoscenza e di cultura, letteraria, storica e politica, quella che aveva prodotto, plasmandola nel tempo, la tradizione democratica occidentale, nani politici che ci stanno portando nel baratro in cui dobbiamo evitare di sprofondare.

Salvatore Indelicato

## A chi giova?

Una recente ricerca, commissionata alla Società scientifica dei anestesisti, rianimatori e terapisti del dolore, era intesa a indicare chi sono i pazienti attualmente ricoverati in terapia intensiva.

E' risultato che il 70-80% dei degenti è ricoverato per varie patologie, ma indipendentemente dal fatto di non avere o avere il Covid in forma asintomatica. In questi casi è errato attribuire questi ultimi come terapie intensive per Covid: è un falso in atto pubblico. Nelle prime ondate della pandemia, lo ricordiamo, oltre il 90% dei positivi era in terapia intensiva per polmonite grave, questa sì prodotta dal Covid. A chi giova continuare a fornire dati con questo falso criterio?

## Nuove religioni

Secondo il Dipartimento per le Politiche Antidroga, sono 613 mila gli studenti che nel 2021 hanno fatto uso di cannabis. Il 22,3% sono a rischio clinico, il 50% sono minori di 16 anni, il 31,4% ha fumato cannabis prima dei 14 anni. Davanti a questi numeri e a seguito della prevedibile legalizzazione della cannabis non è giunto il momento, come proposto da qualcuno, di eliminare a scuola l'ora di religione, oggi divenuta, ahimè, anacronistica, e inserire un'ora di uso della droga, come recentemente propagandato in manifestazioni ("Info su droga e sessualità al posto dell'ora di religione") e su Facebook?

**paloscano**  
Punto Affiliato

Il modo migliore per vendere il tuo immobile.

Palocco Immobiliare srl Via Eschilo 182 C/184 Tel. 06 86761220



AXA

VIA EURIPIDE (26/22)

Axa in condominio signorile con spazi verdi comuni appartamento bilivelli superiore rifinito luminoso salone cucina due camere possibilità terza camera doppi servizi balconi piccola corte cantina box.

€ 329.000  
ipe 175 cl.G



AXA

VIA F. MENZIO (8/22)

Terrazze del presidente in condominio signorile con guardiania h24 piano alto luminoso rifinito unico livello salone cucina all'americana arredata disimpegno due camere doppi servizi terrazzo box auto.

€ 275.000  
ipe 175 cl.G



AXA

VIA TESPI (4/22)

In condominio signorile con spazi verdi comuni appartamento bilivelli ottimamente esposto salone cucina a vista camera cabina armadio servizio soppalco uso studio balcone terrazzo posto auto.

€ 179.000  
ipe 175 cl.G



AXA

VIA IBICO (20/21)

Via Ibico in zona centralissima villa la ampia metratura doppi ingressi luminosa divisibile salone quattro camere due cucine tripli servizi sala hobby con camino ampio giardino angolare posti auto.

€ 599.000  
ipe 175 cl.G



AXA

VIA DI ACILIA (31/22)

In condominio signorile con spazi verdi comuni e guardiania H24 attico e superattico rifinito luminoso terrazzatissimo salone cucina due camere cameretta doppi servizi box auto.

€ 298.000  
ipe 175 cl.G



NUOVA PALOCCO

VIA PERSEO DI CIZIO (29/22)

Ad.ze Canale della Lingua luminosissimo unico livello salone doppio cucina all'americana tre camere doppi servizi ampio giardino due dependance box auto 60mq.

€ 699.000  
ipe 175 cl.G



CASAL PALOCCO

VIA DEMOSTENE (38/21)

Ad.ze Gorgia di Leontini nel cuore di Casal Palocco rara opportunità porzione di quadrifamiliare ampia metratura salone doppio 3 camere 2 cucine tripli servizi ampia sala hobby giardino posti auto.

€ 595.000  
ipe 175 cl.G



AXA

VIA MENANDRO (1/22)

Ad.ze Piazza Eschilo in condominio con portiere e spazi verdi appartamento bilivelli luminoso salone cucina all'americana due camere doppi servizi sala hobby ampio giardino cantina posto auto.

€ 279.000  
ipe 175 cl.G



INFERNETTO

VIA TORCEGNO (64/21)

Villa unifamiliare angolare luminosa unico livello fuori terra salone cucina abitabile due camere due servizi giardino 1000 mq. box doppio cantina portico terrazzo posti auto interni.

€ 379.000  
ipe 175 cl.G



INFERNETTO

VIA ORAZIO VECCHI (10/22)

Via Orazio Vecchi in zona commerciale appartamento secondo e ultimo piano unico livello composto da salone con angolo cottura due camere due bagni balcone terrazzo box auto.

€ 199.000  
ipe 175 cl.G

## Il perché di una sentenza discussa

**H**a fatto molto discutere la sentenza della Corte suprema americana sul “Diritto all’aborto” per comprendere la quale occorre necessariamente considerare la peculiarità degli Stati Uniti d’America che sono uno Stato federale, una Federazione di Stati ciascuno indipendente dove ciascuno ha le sue leggi che possono essere diverse da Stato a Stato.

Poi c’è il Congresso di Washington, il Parlamento federale, con rappresentanti di tutti gli Stati, che legifera con leggi “federali” che valgono per tutti e cinquanta gli Stati.

Infine c’è la Corte Suprema federale, ordine giudiziario, il cui compito è di assicurare, con le sue sentenze il rispetto della Costituzione, quella “Living Constitution” promulgata dai padri fondatori, la Costituzione più antica del mondo (1787).

Siamo di fronte a qualcosa che assomiglia alla Chiesa cattolica i cui principi fondatori sono quelli di Cristo: mentre si può cambiare la prassi in funzione dell’epoca in cui viviamo, non i suoi principi. Questa lunga premessa è necessaria per comprendere la discussione in atto.

Il diritto all’aborto non c’è nella Costituzione originaria, ma la Corte suprema, ergendosi a corpo legislativo non eletto, lo ha, di fatto, introdotto con una sentenza del 1973, la ormai celebre “RBA” dal nome

della giudice Ruth Bader Ginsburg che la promulgò. Avvenne un po’ come in Italia, quando un giudice con una sentenza stabilisce un principio senza che ci sia una legge in proposito e invita il Parlamento a farla, quella benedetta legge.

Orbene, non c’è una legge federale che abbia stabilito il diritto all’aborto. Il Congresso di Washington non l’ha mai fatta. C’è la sentenza del 1973 e quello che la Corte Suprema oggi ha fatto è semplicemente non aver riconosciuto una sua sentenza come vincolante. Possiamo quindi concludere che la Corte Suprema NON ha abolito il diritto all’aborto ma lo ha defederalizzato, rimettendo la questione ai singoli Stati, fin quanto il Parlamento degli Stati Uniti non approvi una legge, questa volta “federale”, che valga per tutti e cinquanta gli Stati. Finché questa legge non c’è ciascuno Stato, piaccia o no, è libero di fare come la maggioranza dei suoi cittadini, che ha votato il singolo Parlamento, decide di fare.

Si capisce allora l’importanza delle prossime votazioni, quelle chiamate di mid term, che eleggono proprio il Parlamento Federale che, sollecitato da una questione che ha letteralmente spaccato gli Stati Uniti, potrà e dovrà pronunciarsi. Se la legge sarà approvata quel diritto, solo allora, sarà un diritto di tutti come lo potranno essere alcune delle libertà legate alle questioni di genere.

C’è però un rischio, anche se non nel caso del “Diritto all’aborto”. Che per amore del politicamente corretto si verifichi quella dittatura delle minoranze, cioè che le convinzioni di una minoranza possano essere trasformate in legge prevaricando la volontà della maggioranza e mortificando il concetto stesso di democrazia. Un rischio che solo una politica “ragionevole”, frutto di discussione civile, potrà e dovrà evitare.



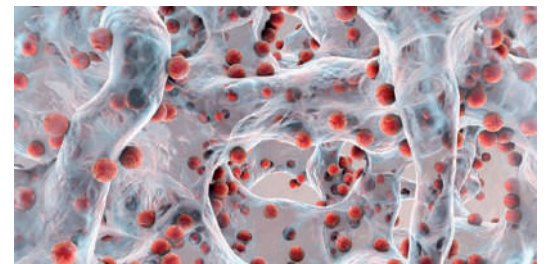
## Batteri mangiaplastica

**S**ono 8,3 miliardi, secondo quanto pubblicato da Science, le tonnellate di plastica prodotte dall’uomo (367 nel 2020), molte delle quali sono diffuse nell’ambiente con le conseguenze, negative, che ben conosciamo e che i volontari che puliscono le spiagge ben poco possono fare.

Che fare, visto che l’educazione del prossimo non è adeguata sufficientemente?

Come in tanti casi ci deve pensare la scienza. La scoperta risale agli anni ’90 del secolo scorso. Ci sono batteri che utilizzano il carbonio dei detriti del polietilene tereftalato (quello che chiamiamo Pet) come fonte di energia: secernono enzimi che favoriscono le reazioni chimiche di biodigestione della plastica (idrolisi delle catene polimeriche), come quello che fa la nostra saliva su quanto ingeriamo mangiando.

Iniziò una lunga caccia al batterio più performante che portò nel 2016 ad individuare, da parte di ricercatori giapponesi, l’*ideonella sakaiensis* 201-F6 (in onore di Sakai, da dove arrivavano i rifiuti dove fu rinvenuta). Questo batterio si attacca alla plastica, secerne un enzima che inizia a spezzettarla e uno che separa gli elementi costitutivi del polietilene tereftalato (quello che chiamiamo Pet) nei suoi componenti costitutivi, il glicoletilene, prodotto chimico che usiamo nei liquidi antigelo, e l’indigeribile acido



s.i.

Segue a pag. 14



# FIDEURAM

## Private Banker

**Andrea Vigli**  
Via Boncompagni, 26  
00187 Roma (RM)  
Tel. 06 42038111



<https://alfabeto.fideuram.it/web/andrea.vigli>

## Domande senza risposta

Perché si visitano, per non dimenticare e come è giusto che sia, i campi di concentramento di Auschwitz e Buchenwald e nessuno, forse per voler dimenticare, organizza una visita ai gulag russi rendendo omaggio alle tante vittime senza nome che vi soggiornarono?

Ma non è che chi voleva Draghi al Quirinale desiderava che rimanesse il più a lungo possibile alla guida del Belpaese, mentre chi lo voleva a Palazzo Chigi desiderava che vi rimanesse il meno possibile?

Perché nelle polemiche politiche che attanagliano le nostre discussioni impedendole di essere, come dovrebbero, razionali, si continua a criminalizzare l'avversario nell'ottica del buono e del cattivo anziché ragionare in termini di migliore e peggiore?

Come si fa ad avere fiducia in politici, campioni di ossimori, che predicano il "dissenso favorevole", l'ossido combustione "che consiste in un fuoco senza fiamma", nelle "urgenze non urgenti", nella "fiducia con sfiducia", nelle "armi disarmate" raggiungendo il vertice con il cosiddetto "obbligo flessibile"?

Visto come procede la crisi del gas cosa stiamo aspettando a cominciare a estrarre una parte dei 90 miliardi di metri cubi di gas che si trovano nel nostro mare Adriatico e che la Croazia si sta succhiando?

Visto come sta proliferando la spazzatura in ogni angolo della capitale italiana cosa stiamo aspettando a dotarla, come tutte le capitali del mondo civile, di un termovalorizzatore?

Ma è accettabile che la vita di un governo, e quindi di una legislatura, con la guerra, l'inflazione e il covid che ritorna, debba essere legata a come si smaltiscono i rifiuti a Roma?

Se non fai figli chi ti aiuterà quando sarai vecchio/a e non avrai i soldi per pagarti una Casa di riposo? Qualcuno ha contezza di quali sono le condizioni dei russi per fare la pace?

Perché si parla tanto di economia circolare e poi sono spariti gli artigiani che un tempo ormai lontano riparavano gli oggetti anziché gettarli in discarica e farne comprare di nuovi?

Perché le pizzerie sono piene, i concerti stracolmi e poi non vanno in ufficio per paura di contagiarsi?

E' ragionevole, oltre che giusto, permettere a uomini che si sentono donne di gareggiare insieme alle donne, ovviamente vincendo?

Si può stare al governo provando "profondo disagio"? E quanto è il disagio a stare al governo assieme a chi prova "profondo disagio"?

## Ipse dixit

*La prova della politica è come finisce, non come inizia.*

**Henry Kissinger** (1923), ex segretario di Stato americano spiegando, in un articolo pubblicato nel 2014 sul Washington Post, quali rischi si sarebbero corsi senza una soluzione politica del caso Ucraina, non contro la Russia ma con la Russia.

*Sono solamente due gli alleati della Russia, il suo l'esercito e la sua flotta.*

**Vladimir Putin** (1952), presidente della Federazione Russa dal 7 maggio 2012, citando lo Zar Alessandro III.

*Ascolta, gioca, ama, riverisci e tieni la bocca chiusa (Listen, play, love, revere and keep your trap shut)*

**Albert Einstein** (1879-1955), fisico tedesco naturalizzato svizzero e statunitense, a proposito della musica di Johann Sebastian Bach.

*Quello che mi ha sorpreso di più negli uomini dell'Occidente è che perdono la salute per fare i soldi e poi perdono i soldi per recuperare la salute. Pensano tanto al futuro che dimenticano di vivere il presente in tale maniera che non riescono a vivere né il presente, né il futuro. Vivono come se non dovessero morire mai e muoiono come se non avessero mai vissuto.*

**Tenzin Gyatso** (1935), monaco buddhista tibetano, nonché il XIV e attuale Dalai Lama del Tibet

*E' la chiesa che deve cambiare, non il mondo.*

**Reinhard Marx** (1933), cardinale della Chiesa cattolica, dal 2007 arcivescovo metropolitano di Monaco e Frisinga.

*So che dicono che ci sarebbero dei riscontri oggettivi: bene, ma non li trovo, ho chiesto di vederli. Li aspetto...*

**Mario Draghi** (1953), attuale presidente del Consiglio, a proposito della ipotesi che gli sia stato consigliato dal fondatore di un partito di rimuovere il suo attuale leader.

*Propugno l'erogazione di un Reddito di resilienza e residenza per i romani.*

**Maurizio Battista** (1957), comico romano, a proposito del degrado della Capitale, in un'intervista al Foglio del 10 luglio.

## Batteri mangiaplastica

*Segue da pag. 13*

tereftalico, fonte principale di carbonio per il batterio, la vera sostanza inquinante che a questo punto, raccolta, può essere riciclata per nuova plastica.

Questo processo, in natura, è lento. Ma a questo punto entra in gioco la genetica, con la capacità che oggi abbiamo di reingegnerizzare gli enzimi dei batteri per accrescere la rapidità di digestione anche a temperatura ambiente. Ed è quello che è stato annunciato pochi mesi fa da parte dell'Università del Texas. E' la vittoria dell'economia circolare, plastica eliminata dal territorio, scomposta e riciclata senza farne di nuova (oggi se ne fabbricano 50 milioni di tonnellate all'anno).

AGENZIA FUNEBRE  
GERMANI

☎ 06. 25 94 444

(NUMERO UNICO PER LE NOSTRE FILIALI)

SERVIZIO H24

DA TARIFFE COMUNALI  
A SERVIZI DI LUSO

CON SEDE IN ZONA

VIA PRASSAGORA, 5 (ISOLA 46)

- SERVIZI FUNEBRI NAZIONALI E INTERNAZIONALI

- CREMAZIONI

- FUNERALI IN VITA

- PRATICHE CIMITERIALI

- LAPIDI E FIORI

- PAGAMENTI RATEALI

WWW.ONORANZEFUNEBRIGERMANI.IT

## LA VOCE DEI CONSULENTI

«E.. alla fine arriva il mio turno: dai Cri mandami il tuo articolo, mi chiedeva Martina la nostra preziosa assistente di ufficio, sorridendo...

Ovviamente come mancare.

Sono Cristiana Spirti, Broker e agente immobiliare Remax Blu diciassette anni fa decidevo di lasciare una segreteria politica per aiutare un amico a riqualificare la sua di segreteria che però era immobiliare.

Non so spiegare cosa centrasse con i miei studi, ne tantomeno con le mie aspirazioni di allora, ho seguito il mio istinto e forse, più il sogno di un amico che il mio.

Non conoscevo nulla di questo settore, avevo dalla mia solo tanta curiosità e voglia di imparare qualcosa di nuovo, il ruolo che ricoprivo mi piaceva ma per me non era abbastanza. Così seguendo un collega, decido di accompagnarlo passo passo per capire cosa significasse entrare in empatia con un cliente, capire la sua esigenza ma ancora prima, semplicemente guardare le persone ed ascoltarle, ovviamente bisognava anche studiare ma fortunatamente per me, quello, non era mai stato un problema.

La mia soddisfazione più grande è stato scoprire che piacevo alle persone e con naturalezza si affidavano a me, ho clienti che continuano a cercarmi anche dopo tanti anni, per molti di loro oggi sono "l' amica consulente" non più "l' agente immobiliare".

Come è finita? Con il tempo quell'amico al quale decisi di dare una mano è divenuto mio marito, colui che vent'anni fa ha portato Remax nel nostro territorio e insieme a lui abbiamo continuato a realizzare il sogno di tante persone nell'acquisto e vendita della loro casa.

Oggi se anche tu senti di volere prima di tutto fidarti di qualcuno che non è mai scontato, chiamami senza esitazione, proverò con serenità ad aiutare anche te nel realizzare il tuo sogno di casa.



### **Cristiana Spirti**

Agente Immobiliare / Broker Manager  
+39 347 8296326  
cspirti@remax.it

*Cristiana*

**VUOI INIZIARE ANCHE TU UNA NUOVA CARRIERA NEL CAMPO IMMOBILIARE?**

**CONTATTACI PER UN COLLOQUIO INFORMATIVO ALLO 06/52364785**

**ABBIAMO FORMATO I MIGLIORI PROFESSIONISTI DEL NOSTRO TERRITORIO**



**DA OLTRE 25 ANNI LE CASE PIU' BELLE DI AXA E CASALPALOCCO PORTANO LA NOSTRA FIRMA**

# SEI UN AGENTE IMMOBILIARE O ASPIRI AD ESSERLO ?

CONOSCI I NOSTRI NUOVI PIANI PROVVISORIALI E I PERCORSI FORMATIVI DELLA BLU ?



**Cristiana  
SPIRITI  
Broker Owner**

La BLU è la STORICA AGENZIA del gruppo Remax attiva a CASALPALOCCO ed AXA da 28 anni. PLURIPREMIATA e più volte riconosciuta nel tempo come una delle ECCELLENZE tra gli affiliati in EUROPA. In questi anni ha CRESCIUTO e FORMATO i MIGLIORI AGENTI IMMOBILIARI del nostro territorio. I nostri NUOVI PIANI prevedono la MASSIMA REMUNERAZIONE del tuo LAVORO e la possibilità di costruire una RENDITA INTEGRATIVA con l'opzione previdenziale.

**50% DA ZERO SPESE**

**85% NO STRESS**

**100% PIANO AGENCY**

LA PROPOSTA E' SEMPLICE: LAVORA CON I MIGLIORI, ALLE MIGLIORI CONDIZIONI DI MERCATO.

UNISCITI ALLA NOSTRA SQUADRA #DIVENTA BLU #BLUAGENTITOP  
CONTATTACI PER UN COLLOQUIO INFORMATIVO 0652364785 (r.a.)



SEGUICI SU Mi piace E SU RE/MAX BLU con oltre 6000 FOLLOWER!

Consulta le oltre 260 proposte immobiliari di zona in esclusiva  
nel nostro sito [WWW.REMAX.IT/BLU](http://WWW.REMAX.IT/BLU) e le oltre 1500 proposte esclusive su Roma

**RE/MAX Blu**



**CASALPALOCCO**  
**Trattativa riservata**  
Villa di circa 380 mq, giardino angolare con piscina. 3 grandi camere matrimoniali con 3 servizi. Al piano sottostante zona living, garage e palestra.

[www.remax.it/21901013-198](http://www.remax.it/21901013-198) A



**CASALPALOCCO**  
**€ 1.090.000,00**  
Prestigiosa villa unifamiliare ristrutturata finemente e dotata di grandi confort, quali: piscina, box privato, doppia entrata, grande terrazza panoramica.

[www.remax.it/21901013-196](http://www.remax.it/21901013-196) F



**CASALPALOCCO**  
**€ 680.000,00**  
Porzione di quadrifamiliare a stella, composta da un giardino di circa 1000 MQ con alberi da frutto e due patii, e si espande per 300 MQ su 3 livelli.

[www.remax.it/21901152-2](http://www.remax.it/21901152-2) G



**CASALPALOCCO**  
**€ 630.000,00**  
Villa trifamiliare a stella. La casa si sviluppa su 4 livelli, ognuno dei quali si presenta in ottime condizioni. Lo spazio interno non manca quindi divisibile in due unità abitative.

[www.remax.it/21901204-2](http://www.remax.it/21901204-2) A



**CASALPALOCCO**  
**€ 460.000,00**  
Ampio villino a schiera di circa 180 mq con giardino fronte retro. L'immobile si articola su tre livelli, di cui due fuori terra. 3 camere, 3 servizi, salone, sala hobby e cucina.

[www.remax.it/21901013-206](http://www.remax.it/21901013-206) G



**CASALPALOCCO**  
**€ 430.000,00**  
Rondo' superiore ampliato e completamente ristrutturato, di circa 140 mq interni, e una terrazza al secondo piano. Parco e piscina condominiali.

[www.remax.it/21901121-41](http://www.remax.it/21901121-41) G



**CASALPALOCCO**  
**€ 369.000,00**  
Ampia villa di circa 200 mq disposta su due livelli, impreziosita da un giardino angolare di circa 400 mq con un comodo patio e tre posti auto scoperti.

[www.remax.it/21901124-42](http://www.remax.it/21901124-42) G



**CASALPALOCCO**  
**€ 359.000,00**  
Ampia villa di circa 200 mq disposta su due livelli, impreziosita da un giardino angolare di circa 400 mq con un comodo patio e tre posti auto scoperti.

[www.remax.it/21901124-43](http://www.remax.it/21901124-43) G



**CASALPALOCCO**  
**€ 355.000,00**  
Duplex superiore bilivello di circa 120 mq con giardino di circa 70 mq sia verde che mattonato. Completamente ristrutturato e coibentato nel 2020.

[www.remax.it/21901121-40](http://www.remax.it/21901121-40) G



**AXA**  
**Trattativa riservata**  
Villa esclusiva finemente ristrutturata con sala relax e proiettore, piscina campo da beach volley e dependance. Doppio box auto.

[www.remax.it/21901013-199](http://www.remax.it/21901013-199) A1



**AXA**  
**€ 530.000,00**  
Nel cuore del centro residenziale proponiamo un meraviglioso duplex superiore di ben 180 mq ristrutturato nel 2012 con giardino di 150 mq.

[www.remax.it/21901189-8](http://www.remax.it/21901189-8) D



**AXA**  
**€ 340.000,00**  
Proponiamo in vendita una nuova costruzione di villini bifamiliari disposti su due livelli completamente fuori terra di varie metrature.

[www.remax.it/21901096-131](http://www.remax.it/21901096-131) A



**AXA**  
**€ 298.000,00**  
Al quinto piano di un edificio di otto con esposizione SUD e pertanto molto luminoso, proponiamo la vendita di questo appartamento di circa 110 mq.

[www.remax.it/21901074-129](http://www.remax.it/21901074-129) F



**INFERNETTO**  
**€ 650.000**  
Villa unifamiliare circondata da un ampio giardino. La villa si articola su due piani totalmente fuori terra, con una metratura di circa 400 mq.

[www.remax.it/21901142-36](http://www.remax.it/21901142-36) G



**INFERNETTO**  
**€ 585.000**  
Unifamiliare completamente fuori terra di 280 mq calpestabili interni e 700 mq di giardino e patio di 50 mq.

[www.remax.it/21901167-24](http://www.remax.it/21901167-24) G

**RE/MAX BLU UNA GRANDE SQUADRA AL VOSTRO SERVIZIO**





**Alessio PIETROBONO propone in vendita**


**AXA**  
Nel contesto residenziale "Le Terrazze del Presidente" abbiamo in piacere di proporvi in vendita un accogliente e luminoso bilocale sito al 3° piano.

[www.remax.it/21901199-1](http://www.remax.it/21901199-1)  
€ 169.000,00


**Alessio PIETROBONO propone in vendita**


**AXA**  
Bilocale di circa 65 mq si compone di soggiorno, angolo cottura, camera da letto e bagno. Posto auto, giardino e piscina condominiale.

[www.remax.it/21901164-7](http://www.remax.it/21901164-7)  
€ 210.000,00


**Massimiliano DE ANGELIS propone in vendita**


**AXA**  
Appartamento di ampia metratura collocato al settimo piano dello stabile. Affaccio libero sia nelle camere che della zona giorno. Ampio terrazzo.

[www.remax.it/21901074-124](http://www.remax.it/21901074-124)  
€ 269.000,00



**Giada  
CARTOLANO**  
348 3049461



**Alessio  
PIETROBONO**  
339 7473179



**Massimiliano  
DE ANGELIS**  
388 9387680



**Fabrizio  
BISCARI**  
347 6545688



**Alessandro  
MISERINI**  
393 9623646



**Alessandra  
VETTURINI**  
393 8756390

**Alessio PIETROBONO propone in vendita**


**CASALPALOCCO**  
Ampio salone con cucina a vista, bagno e terrazza. Tramite scala interna si accede alla camera matrimoniale con bagno privato.

[www.remax.it/21901025-168](http://www.remax.it/21901025-168)  
€ 265.000,00


**Massimiliano DE ANGELIS propone in vendita**


**INFERNETTO**  
Nel residence "LE QUERCE" proponiamo questo appartamento di circa 65 mq su due livelli al secondo piano in una palazzina di due.

[www.remax.it/21901074-108](http://www.remax.it/21901074-108)  
€ 159.000,00


**Alessio PIETROBONO propone in vendita**


**MADONNETTA**  
Appartamento di recente costruzione di circa 85 mq sito al secondo e al terzo piano di una palazzina di 3 con ascensore.

[www.remax.it/21901025-177](http://www.remax.it/21901025-177)  
€ 195.000,00


**Giada CARTOLANO propone in vendita**


**MADONNETTA**  
Appartamento di circa 85 mq molto luminoso posto al terzo piano di una palazzina di 4. Cucina, salone con terrazza, 2 camere e 2 bagni. Cantina e posto auto.

[www.remax.it/21901053-1207](http://www.remax.it/21901053-1207)  
€ 199.000,00


**Alessandra VETTURINI propone in vendita**


**MADONNETTA**  
Villetta bifamiliare in complesso residenziale costituito da otto ville. La villa si sviluppa su tre livelli (piano rialzato primo piano e seminterrato)

[www.remax.it/21901097-51](http://www.remax.it/21901097-51)  
€ 229.000,00


**Alessio PIETROBONO propone in vendita**


**MADONNETTA**  
Villa bifamiliare di recente costruzione di circa 210 mq con giardino di 180. Salone doppio, cucina abitabile, 4 camere e due bagni.

[www.remax.it/21901121-39](http://www.remax.it/21901121-39)  
€ 360.000,00


**Cristiana SPIRITI propone in vendita**


**MADONNETTA**  
Villa unifamiliare di 268 mq con ampio giardino e piscina. Salone doppio con camino, cucina abitabile, 5 camere, 5 bagni e cantina. Tutto su 2 livelli.

[www.remax.it/21901204-4](http://www.remax.it/21901204-4)  
€ 630.000,00


**Alessandro MISERINI propone in vendita**


**MALAFEDE**  
Appartamento posto al secondo piano di circa 77 mq composta da 2 camere, soggiorno con cucina a vista, 2 bagni e cantina.

[www.remax.it/21901137-63](http://www.remax.it/21901137-63)  
€ 185.000,00


**Cristiana SPIRITI propone in vendita**


**MALAFEDE**  
Appartamento di circa 85 mq posto al primo piano di una palazzina in ottimo stato interno ed esterno e non necessita di ristrutturazione.

[www.remax.it/21901160-62](http://www.remax.it/21901160-62)  
€ 229.000,00


**Alessio PIETROBONO propone in vendita**


**ACILIA**  
Appartamento sito al piano terra di circa 65 mq con corte esterna di 80. Salone con angolo cottura, due camere e un bagno.

[www.remax.it/21901164-5](http://www.remax.it/21901164-5)  
€ 178.000,00


**Alessandro MISERINI propone in vendita**


**ACILIA**  
Ampio e luminoso appartamento quadrilocale di circa 120 mq. Salone, cucina abitabile 3 camere da letto e un bagno. Posto auto e cantina.

[www.remax.it/21901167-21](http://www.remax.it/21901167-21)  
€ 215.000,00


**Fabrizio BISCARI propone in vendita**


**ACILIA**  
Adiacente alla stazione "Acilia" proponiamo un luminoso trilocale di 85 mq con doppia esposizione posto al quinto piano con posto auto interno.

[www.remax.it/21901143-119](http://www.remax.it/21901143-119)  
€ 220.000,00


**Giada CARTOLANO propone in vendita**


**OSTIA**  
Appartamento di circa 75 mq posto al terzo piano con ascensore tutto ristrutturato. Soggiorno, cucina abitabile, 2 camere e 1 bagno.

[www.remax.it/21901053-1205](http://www.remax.it/21901053-1205)  
€ 175.000,00


**Alessio PIETROBONO propone in vendita**


**OSTIA ANTICA**  
Villino a schiera da ristrutturare con doppio ingresso. Soggiorno con camino, cucinotto, ampia camera bagno, giardino di 140 mq, posto auto e terrazzo.

[www.remax.it/21901206-2](http://www.remax.it/21901206-2)  
€ 189.000,00


**Cristiana SPIRITI propone in vendita**


**OSTIA**  
Ampio trilocale con 2 camere matrimoniali nel cuore di Stella Polare di circa 95 mq. Balcone e posto auto coperto.

[www.remax.it/21901160-66](http://www.remax.it/21901160-66)  
€ 255.000,00


**Cristiana SPIRITI propone in vendita**


**OSTIA STAGNI**  
Villino a schiera di circa 140 mq. distribuiti su due piani fuori terra. Salone, cucina abitabile due camere e due bagni. Completano giardino e posto auto.

[www.remax.it/21901204-1](http://www.remax.it/21901204-1)  
€ 290.000,00


**Cristiana SPIRITI propone in vendita**


**OSTIA**  
Appartamento composto da ingresso, soggiorno doppio, 3 camere 15 mq l'una, cucina, due bagni finestrati di cui uno con vasca ed infine due balconi.

[www.remax.it/21901160-72](http://www.remax.it/21901160-72)  
€ 299.000,00


**Alessandra VETTURINI propone in vendita**


**OSTIA STAGNI**  
Villino a schiera disposto su tre livelli FUORI TERRA di circa 170 mq con corte esterna fronte-retro. Salone, cucina a vista, 3 camere e 3 servizi.

[www.remax.it/21901097-53](http://www.remax.it/21901097-53)  
€ 320.000,00



**UFFICIO 500MQ CENTRO ESCHILO**

**Galleria Commerciale - Primo piano**

**Via Eschilo 72 - 06/52.36.47.85**



# TRA NOI

## Le attività del Centro Sociale Polivalente

### Nuova Acanto

Si è conclusa con un suggestivo concerto serale a Villa Chigi nella pineta di Castel Fusano (purtroppo ridotta male a causa dei danni provocati dalla cocciniglia tartaruga) la stagione 2021-2022 di "Nuova Acanto".

Si sta già lavorando su ipotesi di vari eventi da mettere in onda in autunno, cercando di mantenere un buon equilibrio tra le diverse tematiche nel ventag-

gio della nostra associazione, l'arte, la musica, l'attualità, la salute, l'archeologia, i viaggi, le gite, le tradizioni, ecc. ma anche studiando novità e rinnovando, e comunque favorendo le occasioni di incontro, scambio, amicizia, convivialità.

Proprio dieci anni fa aveva inizio la nostra "avventura" e gli oltre 500 eventi realizzati testimoniano che sono stati anni di grande vivacità, emozioni ed esperienze condivise. L'obiettivo è quello di continuare con rinnovato slancio; sarà reso certamente possibile dall'entusiasmo di tutti.

*Auguriamo nuovamente a tutti i nostri Soci e a tutti i lettori della "Gazzetta" e ai loro cari delle vacanze serene e stimolanti, con la prospettiva che a Settembre (venerdì 23, ore 15:30 al CSP) si possano riaprire le nostre attività, e che lo scenario politico-militare-economico-climatico sia più rassicurante di come molte cassandre lo stanno dipingendo.*

Per informazioni e chiarimenti G.Menzio 347 3738360 - giuseppe.menzio@fastwebnet.it

### Biblioteca del CSP

La biblioteca del CSP, è aperta secondo il consueto orario: Giovedì 17,00 - 19,00; Domenica 10,30 - 13,00. La biblioteca chiuderà per ferie il 31 Luglio 2022 e riaprirà il 4 Settembre 2022.

La biblioteca ha recentemente acquisito nuovi libri che speriamo possano interessarvi e farvi conoscere nuovi autori. Potete consultare il catalogo della biblioteca sul sito del CSP.

Elenco libri e DVD - Centro Sociale Polivalente di Casalpalocco (csp-palocco.it)

<https://www.csp-palocco.it/libri-e-dvd/elenco-libri-e-dvd>



IPDM  
Istituto per la prevenzione del Disagio Minorile  
Onlus  
C.F. 97182120580

SOSTIENI I NOSTRI PROGETTI

**DONA IL TUO  
5 X MILLE  
C.F. 97182120580**

L'IPDM è un'associazione di psicologi e psicoterapeuti volontari che opera nel territorio del X Municipio.

Da sempre l'IPDM sottolinea la priorità e l'importanza della prevenzione, affinché la tutela dei bambini e degli adolescenti non si limiti a divenire esclusivamente un intervento a posteriori.

Ad oggi, la nostra associazione offre servizi di consulenza psicologica per adolescenti, adulti e coppie genitoriali o singolo genitore. Dal 2018 ha aperto il servizio dei Gruppi di Parola, uno spazio di ascolto per bambini e adolescenti di genitori separati.

Da aprile 2021, l'IPDM offre un servizio gratuito, Family Home Visiting, rivolto a chi è in attesa di un figlio e sente il desiderio di potersi confrontare con una psicologa per creare un buon legame con il bambino in arrivo.

CONTATTE:

[www.ipdm.it](http://www.ipdm.it)

[info@ipdm.it](mailto:info@ipdm.it)

0090212566, il lunedì e il venerdì dalle 15.00 alle 18.00



A voi e ai vostri cari,  
**BUONE VACANZE !**

Ci rivediamo il  
**23 SETTEMBRE**



**SIAMO SOLO A CASAL PALOCCO NEL CENTRO  
COMMERCIALE «LE TERRAZZE» NELL'UNICA SEDE DI  
VIALE PRASSILLA 41  
TEL. 0650916231 – [www.cannavaleimmobiliare.it](http://www.cannavaleimmobiliare.it) –  
[postmaster@cannavaleimmobiliare.it](mailto:postmaster@cannavaleimmobiliare.it)**



A U T O C A R R O Z Z E R I A

**LA NOSTRA**

**PROFESSIONALITA'**  
**E' LA VOSTRA GARANZIA**

PROIETTORI OPACIZZATI 'INGIALLITI'



PROIETTORI TRATTATI E LEVIGATI



PROIETTORI VERNICIATI



RISULTATO FINALE!!! 'COME NUOVI'



*Auto di cortesia  
e servizio navetta  
su tutta Roma*

**AUTOCARROZZERIA CIRILLO**

Via Luigi Pernier, 3 - Casal Palocco - Roma

Tel. 06/5650525 - Fax 06/56359161 - email: [sracirillosrl@hotmail.it](mailto:sracirillosrl@hotmail.it)

# FATTI NOSTRI

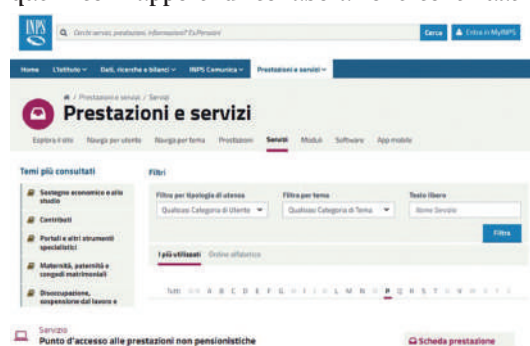
## Il bonus di 200 euro

**S**ono oltre 31 milioni i cittadini che potrebbero usufruire del bonus da 200 euro che il governo Draghi ha messo a disposizione, varando il cosiddetto "Decreto Aiuti", per combattere il caro-vita.

I pensionati dovrebbero riceverlo automaticamente, così come i beneficiari delle indennità Covid-19 e i titolari delle prestazioni NASpl.

I lavoratori dipendenti devono invece farne richiesta al proprio datore di lavoro, compilando un apposito modulo, autocertificazione che ne accerta le condizioni per l'erogazione. Il bonus verrà inserito nella busta paga.

Per tutti gli altri ci ha pensato l'INPS attivando un servizio online. Accedendo alla home page del sito si segue il percorso cliccando su "Prestazioni e servizi" e poi "Servizi". A questo punto si scorrono i servizi giungendo a "Punto d'accesso alle prestazioni non pensionistiche". Dopo aver cliccato su questa descrizione viene chiesto lo Spid (ormai non si può fare nulla senza averlo, con password aggiornata) e si compila il modulo. Hanno diritto al bonus i lavoratori domestici, quelli con rapporti di collaborazione continuati-



va, gli stagionali, gli autonomi privi di partita IVA e molte altre categorie di lavoratori purché non percepiscano il bonus dal loro datore di lavoro.

I lavoratori domestici hanno tempo fino al 30 settembre per presentare la domanda. Termine che passa al 31 ottobre per tutti gli altri.

## Obbligatorio il POS

**C**hiunque offre "prestazioni di servizi, anche professionali" deve obbligatoriamente possedere un pos per registrare l'importo che gli viene versato. La misura è in vigore dal 2012 (DL 179/2012): era il 18 ottobre quando il comma 4 dell'articolo 10 di quel decreto legge ("Ulteriori misure urgenti per la crescita del Paese") entrava in vigore. Vi si leggeva che "A decorrere dal 1° gennaio 2014, i soggetti che effettuano l'attività di vendita di prodotti e prestazione di servizi, anche professionali, sono tenuti ad accettare anche pagamenti effettuati attraverso carte di debito". Riguardava medici, barbieri, dentisti, idraulici, avvocati e botteghe di ogni tipo. Obbligo caduto nel nulla perché non sono mai state applicate le sanzioni a chi non si adeguava.

Dal 30 giugno scorso le multe sono scattate. E sono due. C'è quella fissa, 30 euro, e quella variabile. Il 4% dell'importo che incassiamo in contante non avendo il pos come l'acquirente desiderava pagare. Per un acquisto di 100 euro la multa è 34 euro.

Un piccolo contributo per la lotta all'evasione che neanche scalfisce quella robusta che alligna in tutto il nostro Paese e che non viene neanche sfiorata da queste pur valide iniziative che, se non altro, lo modernizzano.

## Stiamo invecchiando

**N**el 2020, complice la pandemia, si sono avuti più decessi (740 mila) che nascite (405 mila). Non succedeva dal 1918, l'anno della pandemia di spagnola. Di questi circa centomila sono attribuibili al covid-19. La differenza di 305mila unità è costituita da un negativo di 386 mila italiani e una crescita di 50 mila stranieri. La diminuzione è stata praticamente costante per tutte le aree geografiche.

Considerando i centomila residenti che hanno preferito andare a vivere all'estero, la popolazione italiana è diminuita di 405.275 individui portandosi a 59.236.213 persone. I dati risultano dall'ultimo "Censimento della popolazione e dinamica demografica" dell'ISTAT. In tre Comuni su quattro ci sono meno abitanti che nel 2019.

Cresce, di conseguenza, l'età media da 45 a 45,4 anni con la Campania che è la regione più giovane e la Liguria che è quella più anziana.

Se consideriamo anziano chi ha più di 65 anni e bambino chi ne ha meno di sei giungiamo all'inquietante dato che c'è un solo bambino ogni cinque anziani.

Le donne sono più degli uomini. Sono il 51,3% del totale, sono di più tra i laureati (55,8%) ma anche rea chi non ha titoli di studio (58,3%).

Non è andata meglio nel 2021. Sempre l'ISTAT ci informa che al 31 dicembre 2021 eravamo circa 253mila unità in meno rispetto all'inizio dell'anno, con nascite in calo nei primi dieci mesi. In aumento il tasso migratorio con l'estero che registra un +2,7% che si aggiunge al +1,5% del 2020.

Riflettiamo sulle conseguenze: con una popolazione che invecchia e la natalità che si riduce come si può garantire sviluppo e benessere?

**Dott. GIANFRANCO PANARELLO MUSCOLINO**

**MEDICO – CHIRURGO**

**Specialista in clinica oculistica e chirurgia oculare**

**Coordinatore di branca oculistica ASL RM D**

**STUDIO: Le Terrazze – Galleria n.24 – tel. 06.50915279 – Casalpalocco - Via Gino Bonichi, 111 – tel. 06.52350770 – Acilia  
Via Raffaele De Cosa, 61 – tel. 06.56339860 – Ostia – Via Torcegno, 65 F – tel. 06.50916397 - Infernetto**

**Odontoiatria generale  
Chirurgia orale  
Implantologia  
Protesi  
Ortodonzia**



*f Romeo*  
**Firmo il tuo sorriso**



**STUDIO AXA**  
Roma - Via Terpendro, 81  
**06 52 36 1224**  
www.studiodentistoromeo.it

**Dr. Francesco Romeo**



*io mi fido!*



Telefono: 345.6945007  
www.pantareiville.it  
info@pantareiville.it



Panta Rei Soluzioni Immobiliari  
Piazzale Filippo II Macedone, 89  
00124 - Casal Palocco - Roma

## L'avvocato risponde

Rubrica a cura dell'avvocato Claudio Basili

# Tablelle millesimali: la guida completa - 2

## Cosa sono e come si calcolano. Tipologie, parametri e coefficienti

### 6. La distinzione delle tablelle in base alla loro formazione

#### a. Le tablelle millesimali contrattuali

Sono le tablelle millesimali predisposte dal costruttore dell'edificio o dal proprietario originario, che dà incarico ad un tecnico di redigerle e le allega al regolamento contrattuale. Tali tablelle sono **richiamate nei singoli atti di compravendita** e vengono accettate dall'acquirente in sede di rogito (cosiddetta "accettazione contrattuale"). Le tablelle contrattuali possono **derogare ai criteri legali**, del resto l'art. 1123 c.c. fa salva ogni "diversa convenzione". Le suddette tablelle possono essere modificate solo: all'unanimità, allorché tutti i condomini vogliono impiegare un nuovo criterio di ripartizione delle spese;

con ricorso all'autorità giudiziaria, da parte anche di un singolo condomino, ma solo nei casi indicati nell'art. 69 disp. att. c.c. (vedasi paragrafo sulla modifica e rettifica).

#### b. Le tablelle millesimali assembleari o deliberative

Ove manchino le tablelle millesimali, è d'uopo che l'amministratore convochi l'assemblea per affidare l'incarico della loro redazione ad un tecnico qualificato. Le tablelle deliberative sono le tablelle approvate in seno all'assemblea condominiale, con il consenso della **maggioranza** degli intervenuti e della metà del valore dell'edificio. Le tablelle assembleari – approvate a maggioranza – **non possono derogare ai criteri legali di ripartizione delle spese** (come, invece, quelle contrattuali approvate all'unanimità). Esse rappresentano il valore delle quote condominiali riferibili ai singoli condomini e sono l'espressione della forza del voto e del peso dei relativi obblighi. Invero, in passato, la questione era stata oggetto di un acceso dibattito giurisprudenziale a cui ha posto fine una pronuncia a Sezioni Unite (Cass. S.U. 18477/2010), statuendo che:

l'assemblea è competente ad approvare le tablelle; la delibera non costituisce la fonte diretta dell'obbligo contributivo del condomino (che è prevista nella legge), ma è un parametro di quantificazione dell'obbligo;

le tablelle possono approvarsi con la medesima maggioranza richiesta per il regolamento di condominio.

#### c. Le tablelle millesimali giudiziali

Le tablelle giudiziali sono la forma residuale alla quale si ricorre in caso di **disaccordo** tra i condomini. Infatti, nell'ipotesi in cui, in uno stabile, manchino le tablelle e, in sede di assemblea, non si raggiunga la maggioranza necessaria, la legge permette al singolo condomino di adire l'autorità giudiziaria. Il giudice conferisce l'incarico della redazione ad un perito e le rende obbligatorie per tutti i condomini. Il ricorso all'autorità giudiziaria può avvenire sia nei Condomini in cui il numero dei partecipanti sia superiore a dieci sia in quelli composti da un numero inferiore di condomini. Pertan-

to, anche nel caso del cosiddetto **Condominio minimo** (composto da due soli partecipanti) può chiedersi la formazione delle tablelle millesimali ricorrendo al giudice. Infatti, la mancanza delle tablelle non autorizza a presumere l'uguaglianza delle quote – come previsto in materia di comunione (art. 1101 c.c.) – quindi, il giudice adito deve individuare il valore delle proprietà dei condomini ai fini della partecipazione alle spese in proporzione (Cass. 9280/2018). Da ciò si desume che, anche nel caso del Condominio minimo, sia possibile rivolgersi all'autorità giudiziaria per la redazione delle tablelle millesimali.

### 7. Cosa fare nel caso in cui le tablelle millesimali presentino errori?

Le tablelle millesimali non sono intangibili, infatti, la legge ne ammette la revisione. Può verificarsi: la **rettifica** nel caso in cui vi siano degli errori, di fatto o di diritto, nella tabella; la **modifica** nella circostanza in cui siano mutate le condizioni dello stabile.

Inoltre, la revisione delle tablelle millesimali può avere natura: **assembleare e giudiziale**.

A seconda che la rettifica o modifica avvenga in seno all'assemblea o, in caso di disaccordo, sia adita l'autorità giudiziaria. Analizziamo il primo caso, ossia la revisione assembleare.

1) I valori della tabella millesimale possono essere rettificati o modificati, in assemblea, **all'unanimità**, fatti salvi i casi che seguono, in cui la deliberazione avviene a maggioranza (art. 69 disp. att. c.c.).  
2) La modifica o la rettifica possono intervenire anche nell'interesse di un solo condomino, con la **maggioranza degli intervenuti e almeno la metà del valore dell'edificio** (art. 1136 c. 2 c.c.), nei seguenti casi.

a) Quando risulta che sono conseguenza di un **errore** (art. 69 c. 1, n. 1 disp. att. c.c.).

In questa ipotesi, si ha la **rettifica**. Deve trattarsi di un errore significativo ed **essenziale**, avente ad oggetto la superficie, la cubatura o l'estensione, o l'attribuzione di una destinazione d'uso diversa da quella reale ovvero può trattarsi di un errore matematico di calcolo o di misurazione (*errore di fatto*); oppure può consistere nell'aver considerato degli elementi che la legge qualifica non significativi, come lo stato di manutenzione (*errore di diritto*). In ogni caso, deve portare ad una consistente divergenza tra il valore reale della singola unità abitativa e quello millesimale.

b) Quando, per le **mutate condizioni di una parte dell'edificio** (art. 69 c. 1, n. 2 disp. att. c.c.), è alterato per più di 1/5 il valore proporzionale dell'unità immobiliare, anche di un solo condomino, in conseguenza:

di sopraelevazione, di incremento di superfici, di incremento o diminuzione delle unità immobiliari.

liari.

In tal caso, si ha la **modifica delle tablelle** e il relativo costo è sostenuto da chi ha dato luogo alla variazione. La modifica deve essere rilevante e incidere sull'essenza dell'edificio. A titolo di esempio, si considera tale:

la trasformazione di una cantina in un appartamento;

la trasformazione di una mansarda non abitabile in un appartamento,

la sopraelevazione o il cambio di destinazione.

Invece, **non rientrano nel mutamento** delle condizioni dell'edificio:

la trasformazione di un balcone in una veranda (sempre che non si aumenti di 1/5 il valore proporzionale dell'alloggio);

tutte le alterazioni che incidono **per meno di 1/5** sul valore proporzionale dell'unità immobiliare.

La disciplina per la modifica o rettifica si applica alle tablelle per la ripartizione delle spese redatte in applicazione dei criteri legali o convenzionali (art. 69 c. 3 disp. att. c.c.).

La rettifica o modifica delle tablelle, sia essa assembleare o giudiziale, **non ha carattere retroattivo** (Cass. 7696/1994) e, per ottenere il ristoro di quanto pagato in eccedenza, il condomino deve esperire l'azione di arricchimento senza causa (Cass. 5690/2011).

### 8. La revisione giudiziale delle tablelle millesimali

Quando non è possibile dar luogo alla rettifica assembleare (ad esempio, per il disaccordo dei partecipanti) ci si può rivolgere all'autorità giudiziaria, al fine di ottenere la revisione giudiziale delle tablelle millesimali. In particolare, un singolo condomino può chiedere la revisione delle tablelle millesimali evocando in giudizio il Condominio, in persona dell'**amministratore**. Questi è tenuto a darne senza indugio notizia all'assemblea dei condomini. L'**amministratore** che non adempie a quest'obbligo può essere revocato ed è tenuto al risarcimento degli eventuali danni (art. 69 c. 2 disp. att. c.c.). Trattandosi di materia condominiale, si ricorda che è obbligatorio esperire il tentativo di **mediazione**. Il condomino deve allegare i motivi per i quali domanda la revisione delle tablelle, ad esempio specificando ove risiede l'errore e il pregiudizio patito. Se il giudice ritiene fondate le argomentazioni dell'attore, accoglie la richiesta e opera la revisione delle tablelle. La revisione giudiziale **produce effetti dal momento del passaggio in giudicato della sentenza**. Il condomino può agire per ottenere il rimborso delle spese di quanto versato in base alle tablelle errate sperando l'azione di indebito arricchimento (art. 2041 c.c.).

### 9. Le tablelle particolari

#### a. tabella scale

La tabella scale è riferita ad un **bene comune ad uso differenziato**; pertanto la ripartizione delle

## Dott.ssa AMALIA D'ANDREA

Dermatologa

**Dermatologia clinica**

**Mappa dei nevi (Epiluminescenza digitale)**

**Dermatologia estetica**

Studio:

Via Pindaro, 28N - 2° piano int. 11 (AXA - Roma)

Tel.: 06.50915114 - Cell.: 339.2972000

Lunedì, Martedì, giovedì e sabato

## Dott. Giorgio Cassinis

Medico Chirurgo - Medicina Legale

Specialista in Ortopedia e Traumatologia

Ex Dirigente 1° livello Ospedale C.T.O.

**Medicina legale**

Studio: VIALE GORGIA DI LEONTINI, 33 - TEL. 06-50 91 40 05 - cell. 347 6508944

spese avviene in virtù di una tabella particolare, detta "tabella scale". La spesa relativa è ripartita tra essi:

per metà in ragione del valore delle singole unità immobiliari, per l'altra metà esclusivamente in misura proporzionale all'altezza di ciascun piano dal suolo.

**b. tabella ascensore**

La spesa relativa è ripartita tra essi:

per metà in ragione del valore delle singole unità immobiliari, per l'altra metà esclusivamente in misura proporzionale all'altezza di ciascun piano dal suolo.

**c. tabella riscaldamento comune**

In materia di riscaldamento, le spese da ripartire riguardano segnatamente:

il combustibile (gas o gasolio);

il consumo di corrente (per la caldaia e per il locale caldaia);

le spese di manutenzione dell'impianto;

gli esborsi per i controlli periodici previsti per legge.

Nei Condomini con un sistema di riscaldamento centralizzato è stato introdotto l'obbligo di installare i sistemi di contabilizzazione e termoregolazione del calore per misurare e ridurre i consumi di energia nei singoli appartamenti (d.lgs. 102/2014 attuativo della Direttiva Europea 2012/27 sull'efficienza energetica). Dopo l'installazione dei sistemi, i consumi sono ripartiti mediante un'apposita tabella che deve essere adeguata a quanto previsto dalla **norma tecnica Uni 10200**, che fa riferimento:

ai *consumi volontari*, misurati dai contabilizzatori (ossia, quanto effettivamente utilizzato dal proprietario);

ai *consumi involontari*, calcolati secondo la tabella millesimale del riscaldamento (vale a dire le dispersioni della rete di distribuzione, le spese di conduzione e manutenzione ordinaria, le spese per la gestione del servizio di lettura di contabilizzazione).

La tabella riscaldamento può anche essere definita come "**tabella D**".

**d. tabella tetti e lastrici comuni**

se il tetto copre tutto il palazzo, le spese di manutenzione sono ripartite in base ai millesimi di proprietà tra tutti i condomini; se il tetto, per la conformazione dello stabile, copre solo una parte del palazzo o alcune parti in misura differente, le spese vanno ripartite solo tra i condomini proprietari delle unità immobiliari coperte dal tetto, calcolando la superficie delle unità immobiliari coperte.

Per completezza espositiva, si ricorda che in caso di lastrico solare **ad uso esclusivo**, chi ne ha l'uso esclusivo deve contribuire per un terzo nella spesa delle riparazioni o ricostruzioni del lastrico, gli altri due terzi sono a carico di tutti i condomini dell'edificio o della parte di questo a cui il lastrico solare serve, in proporzione del valore del piano o della porzione di piano di ciascuno (art. 1126 c.c.).

Avv. Claudio BASILI

00124 - Roma Via Democrito n. 39

Tel. 06.50910674 / 06.50935100

00167 - Roma Viale Parioli n. 63

Mail basilistudio@gmail.com

## Dott.ssa Renata Zilli

Medico Chirurgo

OCULISTA

Specialista in Terapia e Chirurgia degli occhi  
Primario Ospedaliero idoneo

Via Alceo, 27 - Tel. 06.50913344 / 06.5211786

V.le Cesare Pavese, 36 - Tel. 06.5000634 / Cell. 338.8629130

Riceve per appuntamento

# PROTAGONISTI

## Carlo V di Reggello, imperatore di calcio

**O**rmai il suo super nome se lo è guadagnato a suon di vittorie. Parliamo di Carlo Ancelotti, da qualche settimana Carlo V come il suo leggendario predecessore, imperatore del Sacro Romano Impero.

Come allenatore ha vinto i cinque principali campionati europei (Serie A, Premier League, Bundesliga, Ligue 1 e Primera División) senza contare le dieci finali vinte nei quattro tornei europei cui ha partecipato.

Ho ancora la figurina del 1979 quando, appena ventenne arrivò alla Roma dopo aver contribuito a portare il Parma, dove arrivò due anni prima, in serie B.

Nato a Reggiolo nel 1960 era un predestinato se al suo primo campionato con la Roma vinse la Coppa Italia. Attaccante nel Parma, il grande Nils Liedholm che allenava la Roma, lo porta in mediana facendolo diventare splendido centrocampista.

Nel 1987 Sacchi lo porta al Milan per quasi sei miliardi. Vince più volte scudetto (3), Coppa Italia (4), due Coppa dei Campioni, due Super Coppa Europea e due volte la Coppa Intercontinentale.

A inizio anni '90, con questo po' po' di palmares, inizia la carriera di allenatore come vice di Sacchi in Nazionale. Poi Reggiana, Parma, Milan, Chelsea, Paris Saint Germain, Real



Madrid, Bayern Monaco, Napoli, Everton, di nuovo Real Madrid. E vince i cinque campionati che lo portano al nome di Carlo V.

Resta, malgrado la luminosa carriera, l'uomo semplice venuto dalla Romagna e che l'ex calciatore, oggi scrittore, Jorge Valdano ha sintetizzato nella frase "*Carlo ha conservato il suo originale spirito rurale*", da contadino scarpe grosse e cervello fino. Non manca l'invidia di molti colleghi ma il migliore riconoscimento gli venne da Arrigo Sacchi ("*non fa niente di straordinario, è lui straordinario*") mentre Allegri lo considera il "*caposcuola*" ("*le mode finiscono, il classico, come Ancelotti, rimane*").

Particolarmente significativo il percorso che lo ha portato alla vittoria dell'ultima Coppa dei Campioni, quando rimproverò i cronisti sportivi che lo davano perdente: "*Uomini di poca fede*". Era perdente contro i super ricchi del Paris Saint Germain in semifinale, era perdente contro gli altrettanto super ricchi del Manchester City in finale. Sconfitti sul campo e anche fuori, con quella frase "*Ai miei calciatori voglio un bene dell'anima*" che testimonia il rapporto umano che lo contraddistingue, un patrimonio di sentimenti in grado di spingere all'impresa, oltre i propri limiti, anche una squadra data non favorita. Qualcuno ha scritto "*non è Ancelotti goloso di coppa, è la Champions che si è innamorata di Ancelotti*".

PUBBLICITA' SULLA "GAZZETTA"

Aldo Mineo

Cell. 391.1008023

E-mail: aldo.mineo@gmail.com

## Prof. DOMENICO MATTIOLI

Specialista in malattie dell'apparato cardiovascolare

Specialista in anestesia e rianimazione

Specialista in medicina dello sport

Viale Prassilla, 41

Telefono 06-50914090 • 06-50912776

LUNEDÌ, MERCOLEDÌ, VENERDÌ: ore 9.00-13.00 / 16.30-20.00

(Aut. Comunale n. 44 del 13 marzo 2000)

## Dott.ssa LILIANA MATTIOLI

Psicologa

Psicoterapeuta cognitivo comportamentale

Via Menandro, 43

Telefono 393.9948999

CHIAMARE PER UN APPUNTAMENTO





# ENGLISH

Helene Pizzi editor

## Food in ancient Rome

**N**ewton Compton has published a very interesting book, by Francesco Maria Amato, entitled *La Cucina di Roma Antica*. If you can read Italian, it could be perfect to read at the beach, under an umbrella on a hot day.

Privileged Republican and Imperial Romans had dinner parties that were into two parts; the first part was where the actual dinner was served, together with a moderate amount of alcoholic drinks; the second half of the meal lasted the longest with flowing alcohol and live entertainment.

The courses, or *fercula*, were usually three, but for important occasions as many as seven courses were served. They began the meal with antipasti (nothing new under the sun), flavorful and spicy to stimulate the appetite....squash, hard boiled eggs, olives, cooked vegetables, snails, oysters, etc... served with honeyed wine called *mulsum*.

The next course sometimes was divided into two. First a fish course, called *la prima cena*, served with vegetables; this was followed by the *altera cena*, with very elaborate platters of roasted meats and game.

At this point fresh table cloths were laid, the floor cleaned, and everyone was prepared to enjoy the conclusive part of the dinner, the *secundae mensae*. Allegorically prepared various platters of deserts, and both fresh and dried fruits, were eaten as the guests sipped wine and watched the entertainment. And, again, it really seems that there is nothing new under the sun, when we note that in the banquets of Rome's high patrician society, especially if attended by enlarged family, it was the use to take home the extra food that hadn't been eaten, and often too, they left with a small gift.

There were *thermopolium* in every city (be sure to note these open-air shops, specializing in drinks and pre-cooked foods, when you are wandering the streets of Ostia Antica or Pompei). Very few people



## Religious Services

### ROMAN CATHOLIC

Mass in English on Sundays at 9:30AM in the parish buildings of St. Timothy's. Confessions beforehand and coffee after Mass on the first Sunday of the month.

### PROTESTANT

The *Chiesa Biblica Battista* has services in English on Sundays at 11:00AM. On Thursdays there is a Bible Study in English at 7:00PM. The address is via di Castel di Leva, 326, 00134, Roma. Transportation as well as parking is available. Bus 044 and 218 will take you there, getting off at the Castel di Leva (Pagnotta) stop. For more information contact Pastor Giacomo Homan at 334.293.4593. His e-mail is: [bbcroma@libero.it](mailto:bbcroma@libero.it).



cooked at home. The many storied apartment buildings were dangerous for fires, and so people bought their food at a *thermopolium*. One at Ostia Antica has an inner courtyard where customers could eat. Forks for eating were unknown. The plate was held with the left hand, and food eaten with the right hand's fingertips. At first spoons were of wood, but later metal ones were made, called *ligulae*.

The average Roman had simple fare with legumes and bread made from the only wheat known then; farro. Sweet sour condiments were very popular. They made a liquid condiment, *garum*, with anchovies or sardines, salt and various dried herbs. This was used in almost all prepared dishes.

Romans have always enjoyed vegetables and 2,000 years ago they enjoyed many we still eat today, including: asparagus, Swiss chard, artichokes, carrots, cabbages, cucumbers, peas, broad beans, lettuces, leeks, turnips, and radishes. Pliny, the historian, thought radishes were rather low class food, and if he ate any, he always ate them with olives to temper their sharpness!

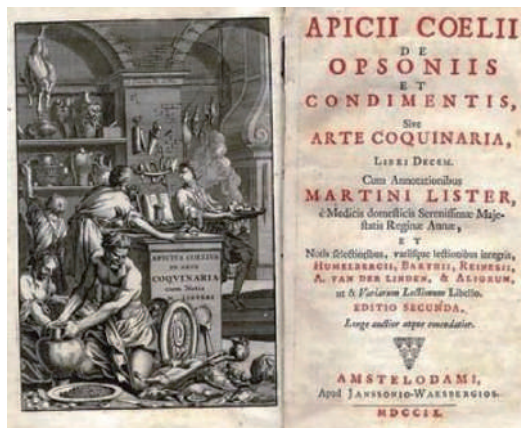
They imported spices, including pepper, cloves, and ginger, and used herbs and spices extensively to enhance flavors, and also to cover up meats that may have begun to spoil. Garlic and onions were used, of course, also basil, sweet bay, juniper berries, mallow, ruth, cumin, mint, oregano, parsley, celery, and of course rosemary and sage, were some of the flavors the Romans loved.

## Chicken cooked in its broth

*Pullum elixum ex iure suo*

Clean a chicken the way you want, put it in a pot with salted water, and boil. When you remove it from the fire, cut it in pieces and carefully pat it dry. Serve it with a sauce made this way: chop together thyme, fennel seeds, mint, ruth, honey and dates. Sprinkle with vinegar, a few drops of *garum* (try soy sauce), and oil. Put the chicken on a platter and dress it with the sauce.

Marco Gavio Apicio, *De re coquinaria.*, libro IV



## What a hot-hot summer

**W**hen the temperature soars, our energy sinks. This year, we had a record breaking warm June that left everyone hot, sticky, and looking for shade.

Years ago, air conditioning was almost unknown and frowned upon as well. When driving, all the car windows were down. Busses and trams were crowded during rush hour and often the air was not smelling of perfume. People were clever about beating the heat, however, and blinds were semi-closed during the day, with the sun beating down. Inside, in low lighted rooms, the air seemed much cooler.

Carpets were cleaned, rolled up, and stored for the summer, leaving the hard surfaced cool tiles or marble floors easy to clean and to feel cool. Most households had a bottle of tamarind syrup, that mixed with water and topped with a few ice cubes, made a most refreshing delicious drink. Tamarind syrup is still available, here and there, and well worth trying.

Romans, years ago, prided themselves for their waters, each with slightly different flavors. Under the obelisk at Piazza San Giovanni in Laterano there were two fountains with two different waters. Those in the know, would seek the always very cold water of Acqua Marcia, and stop for a drink as they went by a *fontanella* on a hot day.

The Via del Mare and Via Cristoforo Colombo had heavy traffic on week-ends (baby talk in comparison to now...) with families off to the beach or the shade of the Pineta di Castel Fusano, with picnic baskets full of delicious food. People stopped at watermelon stands to eat a refreshing slice.

Along the Tiber in Rome, there were stands that sold grated ice in paper cones with sweet fruit syrups poured over. Many wonderful summer foods were prepared in the morning, and later served at room temperature...thinking of *pomodori al riso*, stuffed zucchini, grilled *melanzane*, and *pollo con pepperoni*. After dinner, a relaxed walk in the cooler evening air, with Rome's famous breezes, was a perfect excuse to stop and get a icy cold gelato, having faced the terrible challenge of what flavor to get.

At La Tazza d'Oro, the bar near the Pantheon, they still serve their world famous *granita di caffè con panna*. At least once every summer in Rome, you should treat yourself to this 'experience'. It makes a stifling hot summer day simply okay...even good! In a few months we will be shivering and complaining about the cold damp weather, so the best thing we can do is to willfully enjoy our hot-hot Roman summer.

## Amore...Love...

La Tazza d'Oro,  
*Amare e non essere amata è tempo perso*  
To love and not be loved is a waste of time.

*Amore vecchio non fa ruggine.*  
Old love doesn't get rusty.

*Amor fa molto, il denaro fa tutto.*  
Love does a lot, money does everything.

*Chi ma me, ama il mio cane.*  
Who loves me, loves my dog.

From the *Dizionario dei Proverbi Italiani*



# LO SPORT

## in Polisportiva

### Tornano le Arti Marziali in Polisportiva



Danilo Di Pietro



Lorenzo Carabelli



Fabio Paponetti



Tiziano Sangregorio



Daniele Martinis

**R**iportiamo la testimonianza di una mamma che ha assistito all'ultima lezione del corso di Karate:

“Lo scorso 22 giugno i giovani karateki della Polisportiva hanno sostenuto l'esame per il passaggio di cintura. Il giorno è stato atteso con trepidazione: la cintura nel Karate è un riferimento che indica l'anzianità nella pratica della disciplina di chi la indossa. Non è solo indicativa dell'abilità tecnica, come a volte si pensa erroneamente, e per i nostri ragazzi è stato un evento molto importante.

È un riconoscimento per i loro sforzi, per l'impegno e la costanza che hanno dimostrato durante tutto l'anno per giungere pronti a questo importante appuntamento.

Per l'occasione, oltre a Lorenzo Carabelli (cintura nera 3 Dan di karate), sensei che ha seguito i ragazzi con il supporto di Eleonora, era presente anche il Maestro Danilo Di Pietro (6° Dan Fijlkam di Karate).

Un legame fortissimo quello che il maestro Lorenzo ha saputo instaurare coi suoi ragazzi, un rapporto di rispetto reciproco, che è alla base di questa splendida disciplina, che prevede un trapasso delle conoscenze tecniche ed esperienziali tra sensei e allievo.

Durante l'esecuzione del kata, un combattimento figurato che rievoca tutte le tecniche studiate, i ragazzi erano concentrati e attenti sui movimenti da eseguire dando prova anche di aver appreso il forte autocontrollo che il karate insegna.

La consegna delle nuove cinture da parte del maestro Danilo è stato un momento molto emozionante che ha lasciato nel cuore dei piccoli karateki il desiderio di riprendere presto ad allenarsi”.



#### Settore KARATE

Il Maestro **DANILO DI PIETRO**

Maestro 6° Dan Fijlkam di Karate  
Maestro 5° Dan Cik di Kendo e Iaido  
Palma di Bronzo al merito tecnico

Educatore sportivo scolastico per i progetti Fijlkam – MIUR

Tecnico di 1° livello MGA (Metodo Globale Autodifesa)

Negli anni ha ricoperto il ruolo di Responsabile tecnico del progetto “Virgin Active – Fijlkam psicomotricità in età evolutiva” e del progetto “Sport a Scuola” per il X Municipio di Roma  
Già atleta azzurro d'Italia

L'Allenatore **LORENZO CARABELLI**

Cintura Nera 3°Dan Fijlkam di Karate

As. Allenatore Fijlkam – Settore Karate

Educatore sportivo scolastico per i progetti Fijlkam – MIUR

Collaboratore nel progetto Virgin Active - FIJLKAM psicomotricità in età evolutiva

La Nostra Missione:

Il progetto, adeguando, differenziando e modulando metodologie e contenuti delle Discipline Federali, vuole contribuire allo sviluppo completo ed armonico della personalità dei giovani. I Programmi proposti, distinti, progressivi e graduali, vengono predisposti secondo itinerari metodologici commisurati all'età, delineando una pratica sportiva divertente e soprattutto sicura.

Le discipline della FIJLKAM si prestano in modo particolarmente efficace ad interagire con i seguenti Ambiti Disciplinari, correlati tra loro, in termini di conoscenze, abilità e competenze:

**AMBITO LINGUISTICO – ARTISTICO – CULTURALE – ESPRESSIVO** (utilizzo e spiegazione di termini e concetti provenienti da altre culture, apprendimento di termini relativi a movimenti in lingua originale ecc.);

**AMBITO SCIENTIFICO – MOTORIO** (anatomia elementare, apprendimento di termini anatomici, parallelismi tra antico empirismo orientale e scienza occidentale).

**AMBITO AMBIENTALE - SALUTISTICO** (interazione con l'ambiente e benessere psico-fisico da assumere quale costume permanente).

Lo scopo è quello di fornire agli atleti gli strumenti per aumentare la propriocezione corporea nello spazio e nel tempo, organizzare lo spazio e il movi-

### Tutti i nostri Corsi



mento in condizioni di attività e passività, incrementare la coscienza del movimento stesso, sviluppare le sinapsi dei neuroni-specchio, rendere in grado i ragazzi di costruire autonomamente percorsi di psicomotricità e sviluppo muscolare completi. Il tutto in un contesto di disciplina, rispetto e collaborazione.

**Gli orari dei corsi a partire da settembre 2022:**

Per i bambini (dai 6 ai 9 anni) il martedì e il giovedì dalle 17.30 alle 18.30

Per i ragazzi (dai 10 ai 14 anni) il lunedì e il mercoledì dalle 18.30 alle 19.30

Per gli adulti (over 15 anni) il lunedì e il mercoledì dalle 19.30 alle 21.00

#### Settore JUDO

**FABIO PAPONETTI**

Allenatore Judo certificato Fijlkam 3° DAN

Allenatore di Muay thai

Istruttore 2° livello MGA (Metodo Globale Autodifesa)

Esperto di terapie fisiche preventive certificato EPS/CONI

Educatore alimentare

Personal trainer

Educatore sportivo scolastico

**TIZIANO SANGREGORIO**

Insegnante tecnico Judo 3° DAN FIJLKAM

Già atleta azzurro d'Italia

Ricopre ruoli tecnici in diverse strutture sportive di rilievo allenando sia classi giovanili che superiori

**DANIELE MARTINIS**

Insegnante tecnico Judo 4° DAN FIJLKAM

Istruttore militare di Judo presso il centro sportivo Fiamme Gialle di Roma (Guardia di Finanza)

Allenatore di judo presso il Centro Olimpico Federale di Roma

Istruttore 2° livello MGA (Metodo Globale Autodifesa)

**SERGIO IERACE**

Insegnante tecnico Judo 2° DAN FIJLKAM

Istruttore 3° livello MGA FIJLKAM

Istruttore 4° livello KCM



# LO SPORT

## in Polisportiva

### JUDO per RAGAZZI e ADULTI

Arte marziale versatile e completa sia nelle tecniche in piedi sia a terra. Detta la "via della cedevolezza" permette di sfruttare la forza dell'avversario anche molto più forte fisicamente atterrandolo con estrema facilità ed efficacia.

L'allenamento nel Judo sviluppa e migliora gradualmente ed efficacemente forza, potenza, resistenza, velocità, agilità, riflessi. Dona una grande destrezza mentale generale e per sua natura tale arte marziale è spesso usata come autodifesa soprattutto ma non solo femminile.

Dovendo inoltre effettuare delle prese ad un particolare tipo di kimono in cotone molto resistente, il Judo è una perfetta ginnastica posturale curativa praticabile fin dai 4 anni di età.



Un ambiente sano quello del Judo in cui l'allievo impara, il rispetto per sé stesso, i compagni, l'educazione, sviluppando in maniera sana lo spirito agonistico, aumentando vitalità e gentilezza per il prossimo imparando che la violenza nelle arti marziali non esiste.

### JUDO POSTURALE EDUCATIVO PER BAMBINI

Il Judo è praticabile fin dai 4 anni di età, ormai consigliato dagli ortopedici come una forma di ginnastica posturale eccellente, che dona ai bambini destrezza fisica e mentale.

I piccoli allievi riusciranno a sviluppare e/o correggere i problemi delle abilità motorie di base (camminare, rotolare, saltare, strisciare, correre, saltare) che l'era moderna sempre di più crea con l'immobilismo "da playstation", inoltre vi sono ottime movimentazioni che favoriscono il dimagrimento in caso di sovrappeso, una corretta postura in caso di disequilibri.

Tale arte marziale è un ottimo metodo per sviluppare educazione, rispetto reciproco, spirito di squadra, gentilezza, vitalità. Importanti studi universitari, svolti in America a partire dagli anni '50, hanno dimostrato come, attraverso le Arti Marziali, i fanciulli imparano a controllare gli impulsi negativi, causa di gravi conflitti sia a scuola (vedi bullismo) sia in famiglia (irritabilità), ed a metabolizzare l'eccesso di aggressività distruttiva indirizzandola in modo positivo in una pratica fisica che tende a tirar fuori, in modo controllato, la "rabbia sociale". Vi sarà inoltre l'integrazione didattica di efficaci tecniche anti-bullismo.

### Promesse che vincono

**A** conclusione dell'anno sfavillante vissuto dalle ragazze della ginnastica artistica palocchina il 19 Giugno nel pallone della palacanestro si è tenuto il saggio di fine anno. Un momento di condivisione e di festa per le ragazze, le loro famiglie e i due allenatori Laura e Luca.

In realtà per la ginnastica non si può parlare di chiusura delle attività perchè gli allenamenti proseguiranno per tutto il mese di Luglio, durante il quale è prevista anche una settimana di stage per apprendere e migliorare le tecniche dei vari elementi della ginnastica.

Per informazioni e dettagli potete rivolgervi alla segreteria della Polisportiva.

Buona estate!!

#### Squadra Categoria Promesse,

#### prime classificate finale regionale:

Arianna Boschi, Mia Mancini, Eva Pallotta, Ariel e Vivian Koperski, Elena Melchiorre, Giulia Castellano, Elisa Baberendace, Martina Ferrera, Maria Gulizia, Gioia Scurdi (nella foto di copertina).

## Corsi in piscina

<b>Abbonamenti mensili ai corsi</b>	<b>Soci</b>	<b>Non soci</b>
<b>Nuoto bambini (tre volte a settimana)</b>	<b>40 €</b>	<b>50 €</b>
<b>Nuoto bambini (due volte a settimana)</b>	<b>30 €</b>	<b>35 €</b>
<b>Acqua gym (tre volte a settimana)</b>	<b>40 €</b>	<b>50 €</b>
<b>Acqua gym (due volte a settimana)</b>	<b>30 €</b>	<b>35 €</b>
<b>Lezione giornaliera di acqua gym</b>	<b>5 €</b>	<b>5 €</b>
<b>Una tantum per assicurazione (AICS)</b>	<b>5 €</b>	<b>5 €</b>

<b>Lunedì</b>	<b>Martedì</b>	<b>Mercoledì</b>	<b>Giovedì</b>	<b>Venerdì</b>
<b>Acqua Gym 9.30-10.30</b>	<b>Acqua Gym 9.30-10.30</b>	<b>Acqua Gym 9.30-10.30</b>	<b>Acqua Gym 9.30-10.30</b>	<b>Acqua Gym 9.30-10.30</b>
<b>Nuoto 10.30-11.30</b>		<b>Nuoto 10.30-11.30</b>		<b>Nuoto 10.30-11.30</b>
<b>Nuoto 16.00-17.00</b>		<b>Nuoto 16.00-17.00</b>		<b>Nuoto 16.00-17.00</b>
<b>Acqua Gym 18.00-19.00</b>		<b>Acqua Gym 18.00-19.00</b>		<b>Acqua Gym 18.00-19.00</b>



A cura di Alessandro Orsini

# LO SPORT

in Polisportiva



## Agonistica: prepariamo la nuova stagione 2022/2023



Under 15



Under 14



Gianluca Pomanti, allenatore Under 15



Pino Mercurio, allenatore Under 14



Gianluca Curci, allenatore Under 16



Claudio Cruciani, allenatore in seconda Under 16



Christian Lodi, allenatore della Prima squadra



Fabrizio Buzzi, allenatore dell'Under 19

### Scuola calcio

Per i piccoli atleti che vogliono venire a conoscere la nostra scuola lunedì 5, mercoledì 7 e venerdì 9 settembre potranno partecipare agli open day.

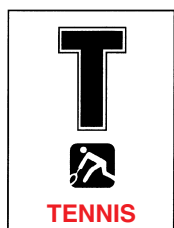
Il 12 settembre inizieranno i corsi.

Per i nuovi che avranno bisogno di più tempo per ambientarsi potranno seguire i corsi gratuitamente per tutto il mese.

Vi auguriamo buone vacanze

**FC Palocco**





# LO SPORT

## in Polisportiva



### APD Palocco A - Ladies 40 Lim. 4.4 - Campionesse Regionali

**C**omplimenti e bravissime le nostre signore che con un percorso netto di vittorie si sono aggiudicate il titolo 2022. Innanzitutto la squadra: Carmela Sainato (capitana) – Susanna Beghelli - Cristina Bellani – Marzia Guerrini – Irma Canciani – Manuela Gabella. Tutte le giocatrici si sono alternate dal girone al tabellone finale e hanno conquistato il prestigioso titolo!

La cronaca: si parte venerdì 10 giugno, sui campi della Poli prescelti dal Comitato Lazio come sede unica per semifinali e finale, con gli incontri tra APD Palocco vs Sant'Agnese, e Ct Eur vs Vigna di Valle. Le nostre vincono due soffertissimi singoli (Beghelli 6/4 6/4 e Bellani 7/5 7/6) e aspettano la vincente dell'altra sfida, che sarà il Ct Eur, solo dopo il doppio di spareggio terminato a tarda sera. Sabato 11 giugno, ancora con la fatica del giorno precedente nella testa e nelle gambe, la capitana Sainato si schiera nel primo singolo, soffertissimo, anche per il caldo soffocante, e vince al terzo set dopo un'appassionante match.

Nel secondo singolo scende in campo Beghelli, che con tenacia e pazienza batte l'avversaria in due set. Doverosi i complimenti a tutte le giocatrici delle squadre partecipanti, soprattutto al Ct Eur finalista.

Alle premiazioni, oltre al giudice arbitro federale che ha seguito le due giornate di gara, è intervenuto anche il Consigliere federale Marco Graziotti, fiduciario settore veterani, per una festa con targhe e scudetti.

Ora si attendono i sorteggi della fase nazionale che partirà a settembre e dove siamo certi le nostre sapranno farsi valere.



Le campionesse regionali, da sinistra: il giudice arbitro Renzo Botteghi, Manuela Gabella, Marzia Guerrini, Carmela Sainato (Cap.), Marco Graziotti del Comitato FIT Lazio, Susanna Beghelli, Irma Canciani, Cristina Bellani.



Le finaliste dell'A.P.D. Palocco e del C.T. EUR del Campionato FIT - Ladies 40 - Lim 4.4



a cura di Paola Bianchi

### Finalmente sul podio!!!

**D**opo una stagione particolarmente difficile a causa di un infortunio al ginocchio destro, con conseguente intervento al menisco, che l'ha tenuta lontana dalla pista per quasi due mesi e mezzo, la nostra atleta Giada Taddei è riuscita a salire sul secondo gradino del podio ai Campionati nazionali Uisp, che si sono svolti presso il Pala Pederzini di Calderara di Reno (BO) il 14 giugno scorso.

Giada si è guadagnata il passaggio in finale grazie ad una buona prova che le ha permesso di piazzarsi al sesto posto nella prima semifinale disputata il 13 giugno.

La mattina del giorno seguente, malgrado la grande tensione, la nostra atleta è riuscita a mantenere la giusta concentrazione, che le ha permesso di eseguire un'esibizione precisa ed elegante, grazie alla quale ha conquistato la medaglia d'argento in una finale di 40 atlete.

Tantissimi complimenti alla nostra bella "Giulietta" per questo fine di stagione così emozionante ed un affettuoso "in bocca al lupo" per gli obiettivi futuri!!!



Giada Taddei tra Paola Bianchi e Renzo Romani



**wansport.com**

Il sistema di prenotazione  
on line dei campi da tennis  
adottato dalla Polisportiva Palocco

# ULTIMORA

## Lo stadio della Roma a Pietralata

**L**a Roma di Pallotta non ci riuscì, quella della famiglia Friedkin forse ci riesce, se le intese di questi giorni non verranno tradite da un rigurgito di “nonfare”.

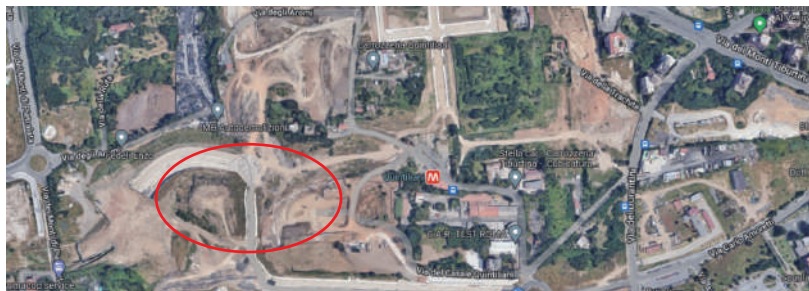
Non sarà a Tor di Valle, evitando il congestionamento stradale della zona (velo pietoso sui mezzi locali per arrivarci, in particolare la Roma-Lido) che lasciava presagire catastrofiche ripercussioni, ma dall'altra parte della capitale, a Pietralata, tra via dei Monti di Pietralata, via del Casal Quintiliani, via dei Durantini e via dei Monti Tiburtini vicino alla fermata Quintiliani della metro B.

Il progetto, come deve avvenire nel caso di progetti seri, è stato avviato con basso profilo a “a luci spente”. Poi l'improvviso annuncio del 7 lu-

glio scorso in cui Roma Capitale “prende atto positivamente della volontà da parte della società giallorossa di presentare nelle prossime settimane al Campidoglio uno studio di fattibilità per la realizzazione di uno stadio su un'area comunale nella zona di Pietralata”. Il preliminare “esame urbanistico non ha messo in evidenza elementi ostativi” per cui si procede “secondo l'iter amministrativo disciplinato dalla cosiddetta legge stadi”, in particolare se il progetto è di “pubblico interesse”, cosa che aveva fatto naufragare lo stadio a Tor di Valle. E il pubblico interesse è ovvio se si considera che, come dichiarato, “il nuovo stadio dovrà rappresentare un volano per la riqualificazione sostenibile e senza aggravamenti urbanistici del quartiere Pietralata e, più in generale, per lo sviluppo della Capitale”.

Per evitare ogni malinteso, infatti, i Friedkin si sono affrettati a dichiarare che lo stadio sarà “verde, sostenibile ed integrato con il territorio”.

Basterà per azzittire i “no” qualunque cosa?



Sul sito “[www.gazzettadicasalpalocco.it](http://www.gazzettadicasalpalocco.it)” è possibile visionare la Gazzetta di Casalpalocco a partire dall'anno 2012

Prossimo numero di **settembre**  
Raccolta del materiale redazionale  
**entro giovedì 23 agosto**  
presso la segreteria della Polisportiva o per e-mail

L'uscita del numero di **settembre**  
della Gazzetta di Casalpalocco  
è prevista per **sabato 10 settembre**.

## DOVE TROVATE LA GAZZETTA

La Gazzetta di Casalpalocco viene stampata in 8.000 copie e distribuita gratuitamente, porta a porta a Casalpalocco, all'AXA e alla Nuova Palocco mentre viene consegnata in pacchi presso i punti vendita qui sotto indicati.

### INFERNETTO

**BAR AL CINGHIALE**  
VIA NICOLINI  
**FERRAMENTA BONANNI**  
VIALE DI CASTEL PORZIANO, 61  
**BAR ROBERTO**  
PARCHI DELLA COLOMBO  
**EDICOLE**  
VIE CASTEL PORZIANO - WOLF  
FERRARI - UMBERTO GIORDANO  
**MAP**  
VIA WOLF FERRARI  
**MICHELINO FISH**  
VIA CASTEL PORZIANO  
**CONAD**  
VIA CASTELPORZIANO  
**BAR GATTA**  
VIA WOLF FERRARI  
**PARCHI DELLA COLOMBO**  
“CONDOMINIO”  
**BAR GLI ANGOLI**  
VIA WOLF FERRARI  
**BAR LA VELA CAFFE'**  
VIA UMBERTO GIORDANO

### CENTRI COMMERCIALI

VIE TORCEGNO - UMBERTO  
GIORDANO - WOLF FERRARI  
**PESCHERIA CUCINA EGAN**  
VIA TORCEGNO, 35 A/B

### PALOCCO

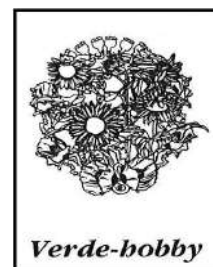
**SOLARA GARDEN CENTER**  
VIA DI MACCHIA SAPONARA  
**PIM**  
VIA DI MACCHIA SAPONARA  
**FARMACIA FARMACRIMI**  
VIA DI MACCHIA SAPONARA  
**CONAD CASAL PALOCCO**

### ACILIA

**BAR DOMINO**  
VIA MACCHIA SAPONARA  
**EDICOLA**  
VIA MACCHIA SAPONARA

### MADONNETTA

**PINK BAR**  
VIA PADRE MASSARUTI  
**L'OCCHIALERIA**  
VIA DI PRATO CORNELIO, 134



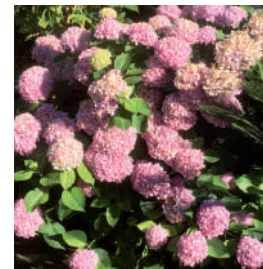
## Lavori di agosto...

Massima attenzione, anche in questo mese, alle annaffiature: si eviti di bagnare la sera i tratti di giardino in cui si accumula l'umidità, si eliminano le foglie cadute, si rimuova il terreno da principi di incrostazione superficiale, si creino condizioni adatte al deflusso dell'acqua di irrigazione.

Verso l'inizio del mese si potano le rose per avere la fioritura autunnale; consigliabile, dopo averle annaffiate, una copertura del terreno con torba.

Opportuno anche ripararle un poco dal sole diretto; dopo uno stadio di riposo di due settimane o più, si riprendono la annaffiature e si procede con una buona concimazione.

In questo mese si fanno le talee di molti arbusti e piante diverse.



## ...e settembre

Rimuovere, zappettando, la superficie incrostata del terreno e annaffiare abbondantemente.

E' il mese in cui si raccolgono i semi e - quando il fogliame è tutto ingiallito - i bulbi.

Si prepara il terreno per l'impianto delle bulbose che fioriranno nella primavera successiva.

# La Gazzetta di Casalpalocco

MENSILE EDITO DALL'ASSOCIAZIONE POLISPORTIVA DILETTANTISTICA PALOCCO

Mensile edito  
dall'Associazione Polisportiva  
Dilettantistica Palocco  
e-mail:  
[polisportivapalocco@gmail.com](mailto:polisportivapalocco@gmail.com)  
Anno 57° n. 489  
Luglio/Agosto 2022

Direzione e redazione  
Via di Casalpalocco 127  
00124 Roma  
Tel. /Fax 06.5053755

Direttore responsabile  
Salvatore Indelicato  
e-mail: [salindelic@yahoo.it](mailto:salindelic@yahoo.it)

Pubblicità  
Aldo Mineo  
Cell. 391.1008023  
e-mail: [aldo.mineo@gmail.com](mailto:aldo.mineo@gmail.com)

Hanno collaborato a questo numero: Claudio Basili, Vittorio De Cristofaro, Alessio Livi, Claudia Ostrifate, Patrizio Riga.

Grafico: Riccardo Munda  
Cell: 339.7917968.

Fotografie di cui si richieda espressamente la restituzione possono essere ritirate presso la Segreteria della Polisportiva.

Autorizzazione del Tribunale di Roma n. 12416 del 22.10.1968  
Codice ROC: 35685

Finito di stampare  
il 14 luglio 2022

CONOSCI IL GIUSTO VALORE DELLA TUA CASA?  
NON AFFIDARTI AD UNA VALUTAZIONE ONLINE!  
CON LE NOSTRE COMPETENZE PROFESSIONALI A TUA  
DISPOSIZIONE UN SOPRALLUOGO E UNA ANALISI DI  
MERCATO DETTAGLIATA, AVRAI UNA VALUTAZIONE E UN  
PIANO DI MARKETING PERSONALIZZATO PER LA TUA CASA.



RIF. 1066-188

Via F. Menzio - Appartamento al terzo piano alle Terrazze del presidente, 1 camera, 1 bagno, terrazzo di ca 10 mq e posto auto scoperto.  
€ 168.000 C.I.G. -ipe 175,00



RIF. 1068-183

Via F. Bazzini - Porzione di villa trifamiliare di ca 120 mq su due livelli fuori terra, 3 camere, 2 bagni, giardino di ca 260 mq.  
€ 250.000 C.I.G. -ipe 175,00



RIF. 1301-201

Via Evemero - Appartamento al primo piano con ascensore, salone, cucina, camera con possibilità di ricavare la seconda, bagno e terrazzo.  
€ 260.000 C.I.G. -ipe 175,00



RIF. 1064-157

Via V. Cobbe - Villino a schiera di ca 210 mq su tre livelli, 4 camere da letto, 3 bagni, giardino fronte retro e box singolo.  
€ 285.000 C.I.G. -ipe 175,00



RIF. 1301-200

Via Ione di Chio - Duplex superiore da ristrutturare su due livelli, salone, due camere, due bagni, giardino pavimentato con posto auto.  
€ 295.000 C.I.G. -ipe 175,00



RIF. 1068-131

Via Pindaro - Villino a schiera capofila di ca 130 mq, 3 camere, 2 bagni, giardino privato su tre lati di ca 190 mq.  
€ 390.000 C.I.G. -ipe 175,00



RIF. 1068-194

Via Predoi - Villa bilivelli fuori terra di ca 195 mq immersa nel verde, salone doppio, cucina tinello, 3 camere, 2 bagni e 400 mq ca di giardino.  
€ 395.000 C.I.G. -ipe 175,00



RIF. 1068-167

Via Ermogene - Villino a schiera in cortina di ca 160 mq, salone, 3 camere, 3 bagni, sala hobby e giardino di ca 600 mq.  
€ 425.000 C.I.G. -ipe 175,00



RIF. 1068-202

Via A. di Ramnunte - Villetta a schiera capofila trilivelli con affaccio sul parco, 3 camere, 3 bagni, sala hobby, posto auto e giardino di ca 1000 mq.  
€ 480.000 C.I.G. -ipe 175,00



RIF. 1301-203

Via A. Olivieri - Villa unifamiliare su tre livelli, salone doppio, 8 camere, 4 bagni, terrazzo, sala hobby, box doppio e giardino di ca 800 mq.  
€ 585.000 C.I.G. -ipe 175,00



RIF. 1064-175

Via Dobbiaco - Villa bifamiliare di ca 250 mq con doppio accesso, 4 camere, 4 bagni, giardino di ca 600 mq con piscina, 3 posti auto scoperti.  
€ 610.000 C.I.G. -ipe 175,00



RIF. 1853-190

Via Predoi - Villa unifamiliare su unico livello con taverna di ca 350 mq, salone triplo, 4 camere, 2 bagni e giardino di ca 1150 mq.  
€ 695.000 C.I.G. -ipe 175,00

**BEST REAL ESTATE**

Punto Immobiliare Axa Palocco s.r.l.

P.le Filippo il Macedone, 112 - Roma 00124 | Tel. 06.52363885 - 06.52356589 | Email: bestre@cbitaly.it



# PREVENZIONE DONNA

Dopo i 40 anni è opportuno che ogni donna intraprenda un Percorso di Prevenzione e Diagnosi Precoce, meglio se mirato alle patologie che più colpiscono le donne di questa età.

Tra queste, sicuramente, le patologie legate alla mammella e quelle legate alla Menopausa e alla Pre-Menopausa, in particolare l'Osteoporosi.

Marilab Infernetto, leader nella Diagnostica, grazie ad un equilibrio perfetto tra Tecnologia e professionalità, propone Pacchetti di Prevenzione Specialistica specifici per Donne over 40.

## PREVENZIONE SENOLOGICA

La Prevenzione Senologica è l'insieme di tutte quelle azioni utili a diagnosticare precocemente le patologie della mammella, in primis il tumore.

Si tratta di un percorso che dovrebbe iniziare già in giovane età e poi protrarsi lungo tutto l'arco della vita della donna, con azioni e controlli personalizzati, diversi in base alle fasi della vita e alla presenza di fattori di rischio, quali la familiarità con la patologia oncologica, abitudini comportamentali e alimentari sbagliate.

Grazie agli screening preventivi e ad una maggiore "conoscenza", acquisita dalle pazienti in questi ultimi anni, la maggior parte dei tumori maligni mammari viene diagnosticata in fase iniziale, quando un

eventuale trattamento chirurgico può portare ad una soluzione definitiva del problema o, eventuali terapie, possono rivelarsi efficaci aumentando le aspettative di vita fino al 90% dei casi.

## PREVENZIONE OSTEOPOROSI

L'Osteoporosi è una malattia cronica caratterizzata da alterazioni della struttura ossea.

Si stima che in Italia siano affetti da questa patologia 1 donna su 3 oltre i 50 anni e 1 uomo su 8 oltre i 60 anni.

L'Osteoporosi non è una condizione fisiologica correlata all'invecchiamento ma una vera e propria malattia. Una malattia silente e l'esordio dei sintomi coincide con la comparsa di una frattura da fragilità.

È fondamentale diagnosticare precocemente l'avanzare dell'Osteoporosi, al fine di modulare un corretto stile di vita e, se e quando necessario, un supporto farmacologico che ne rallenti la diffusione.

Quando l'Osteoporosi si è instaurata, e soprattutto quando essa si complica con la sopravvenienza di fratture, è infatti molto difficile intervenire in maniera efficace.

Acquista adesso il tuo Pacchetto di Prevenzione Specialistica!  
**Approfitta della Promo Lancio con il 50% DI SCONTO!**



Info e Prenotazioni:  
**06 34002000**  
strauss@gruppomarilab.it



TUTTE LE PRESTAZIONI  
**378 3022120**



Via degli Strauss, 88/90  
**INFERNETTO**

**M**  
**MARILAB**  
**INFERNETTO**